



**แผนการบริหารจัดการความเสี่ยง
ประจำปีงบประมาณ พ.ศ. ๒๕๖๗**

**องค์การบริหารส่วนตำบลลาดหญ้า
อำเภอเมืองกาญจนบุรี จังหวัดกาญจนบุรี**

คำนำ

ด้วยพระราชบัญญัติวินัยการเงินการคลังของรัฐ พ.ศ.๒๕๖๑ มีผลบังคับใช้เมื่อวันที่ ๒๐ เมษายน ๒๕๖๑ โดยมาตรา ๗๙ บัญญัติให้หน่วยงานของรัฐจัดให้มีการตรวจสอบภายใน การควบคุมภายในและการบริหารจัดการความเสี่ยง โดยให้ถือตามมาตรฐานและหลักเกณฑ์ที่กระทรวงการคลังกำหนด ซึ่งกระทรวงการคลังได้ กำหนดหลักเกณฑ์ปฏิบัติการบริหารจัดการความเสี่ยงสำหรับหน่วยงานของรัฐ พ.ศ.๒๕๖๒ มีผลบังคับใช้ตั้งแต่วันที่ ๑ ตุลาคม ๒๕๖๒ โดยองค์กรปกครองส่วนท้องถิ่นถือเป็นหน่วยงานของรัฐตามหลักเกณฑ์นี้ ซึ่งการบริหารจัดการความเสี่ยงเป็นสิ่งที่ผู้บริหารและพนักงานทุกคนขององค์กรต้องให้ความสำคัญและถือปฏิบัติตามแนวทางที่กำหนดไว้ แนวทางการบริหารจัดการความเสี่ยงฉบับนี้จัดทำโดยอ้างอิงกรอบหลักการบริหารจัดการความเสี่ยงแบบบูรณาการตามแนวทาง COSO (COSO ERM Integrated Framework) โดยอยู่ภายใต้กรอบหลักเกณฑ์ดังกล่าวที่กระทรวงการคลังที่กำหนด

ตามแนวทางการบริหารจัดการภาครัฐแนวใหม่ได้ให้ความสำคัญกับ “การบริหารจัดการความเสี่ยง” ซึ่งเป็นเครื่องมือสำคัญต่อการบริหารเชิงยุทธศาสตร์ในการผลักดันให้ภาครัฐมีผลการดำเนินงานที่เป็นเลิศ เป็นองค์กรที่มีสมรรถนะสูง (High Performance Organization : HPO) และเป็นกระบวนการที่สำคัญในการเน้นความสำคัญ หรือชี้ให้เห็นความเสี่ยงที่จะส่งผลกระทบต่อกิจกรรมที่องค์กรต้องดำเนินการให้บรรลุตามเป้าประสงค์และประเด็นยุทธศาสตร์ที่กำหนดไว้ การบริหารจัดการความเสี่ยง โดยการกำหนดนโยบาย แนวทาง และกระบวนการบริหารจัดการความเสี่ยงที่มีความสอดคล้องกับพระราชบัญญัติวินัยการเงินการคลังของรัฐ พ.ศ.๒๕๖๑

องค์กรบริหารส่วนตำบลลาดหญ้า จึงให้ความสำคัญต่อการบริหารจัดการความเสี่ยง โดยมีการกำหนดนโยบาย แนวทาง และกระบวนการบริหารจัดการความเสี่ยงให้มีความสอดคล้องกับพระราชบัญญัติวินัยการเงินการคลังของรัฐ พ.ศ. ๒๕๖๑ มาตรา ๗๙ “ให้หน่วยงานของรัฐจัดให้มีการตรวจสอบภายใน การควบคุมภายในและการบริหารจัดการความเสี่ยง โดยให้ถือปฏิบัติตามมาตรฐานและหลักเกณฑ์ที่กระทรวงการคลังกำหนด ตามหนังสือ ที่ กค ๐๔๐๙.๔/ว๒๓ ลงวันที่ ๑๙ มีนาคม ๒๕๖๒ เรื่อง หลักเกณฑ์กระทรวงการคลังว่าด้วยมาตรฐานและหลักเกณฑ์ปฏิบัติการบริหารจัดการความเสี่ยงสำหรับหน่วยงานของรัฐ พ.ศ. ๒๕๖๒ หนังสือที่ กค ๐๔๐๙.๓/ว ๓๖ ลงวันที่ ๓ กุมภาพันธ์ ๒๕๖๔ และหนังสือกรมส่งเสริมการปกครองท้องถิ่น ที่ มท ๐๘๐๕.๒/ว ๒๙๐ ลงวันที่ ๑๕ กุมภาพันธ์ ๒๕๖๔ ตลอดจนกรอบโครงสร้างการบริหารจัดการความเสี่ยงขององค์กรเชิงบูรณาการ เพื่อให้บรรลุเป้าหมายและวิสัยทัศน์ ป้องกันรักษาและส่งเสริมให้องค์กรสามารถบรรลุวัตถุประสงค์และเป้าหมายขององค์กร โดยมุ่งเน้นให้ทุกกระบวนการดำเนินงานด้วยความโปร่งใส มีประสิทธิภาพ ส่งผลดีต่อภาพลักษณ์และการสร้างมูลค่าเพิ่มให้แก่องค์กรทั้งในระยะสั้นและระยะยาว

องค์กรบริหารส่วนตำบลลาดหญ้า

สารบัญ

เรื่อง	หน้า
บทที่ ๑ บทนำ	๑-๑๗
บทที่ ๒ การวิเคราะห์และระบุความเสี่ยง	๑๘-๒๓
บทที่ ๓ การประเมินความเสี่ยง	๒๔-๓๖
บทที่ ๔ แผนบริหารจัดการความเสี่ยง	๓๗-๗๐
บทที่ ๕ แบบฟอร์มรายงานการติดตามผลการดำเนินการและทบทวนแผนการบริหารความเสี่ยง	๗๑-๗๕

ภาคผนวก

คำสั่งแต่งตั้งคณะกรรมการการบริหารจัดการความเสี่ยง ประจำปีงบประมาณ ๒๕๖๗
ประกาศใช้แผนบริหารจัดการความเสี่ยง ประจำปีงบประมาณ พ.ศ.๒๕๖๗

บทที่ ๑ บทนำ

หลักการและเหตุผล

สืบเนื่องจากพระราชกฤษฎีกาว่าด้วยหลักเกณฑ์ และวิธีการบริหารกิจการบ้านเมืองที่ดี พ.ศ.๒๕๔๖ เพิ่มเติม (ฉบับที่ ๒) พ.ศ.๒๕๖๒ ที่มีวัตถุประสงค์หลักให้ส่วนราชการปฏิบัติงานเพื่อให้เกิดประโยชน์สุขและผลสัมฤทธิ์ต่อภารกิจ เกิดประสิทธิภาพ ประสิทธิผล และความคุ้มค่า โดยคำนึงถึงความเป็นไปได้ของภารกิจหรือโครงการที่ส่วนราชการดำเนินการ การบริหารจัดการความเสี่ยง จึงเป็นวิธีการคาดการณ์เหตุการณ์ และปัจจัยที่อาจเป็นปัญหา และอุปสรรคที่ทำให้ไม่สามารถ บรรลุตามเป้าหมาย และส่งผลกระทบต่อหรือสร้างความเสียหาย (ทั้งที่เป็นตัวเงินและไม่เป็นตัวเงิน) หรือก่อให้เกิดความล้มเหลว หรือลดโอกาสที่จะบรรลุเป้าหมายเพื่อผลักดันให้หน่วยงานภาครัฐ มีการปรับปรุงการทำงาน ยกกระดับการบริหารจัดการอย่างต่อเนื่อง เพื่อเตรียมการรองรับการเปลี่ยนแปลงที่อาจจะเกิดขึ้นจากการดำเนินแผนงาน/โครงการที่สำคัญซึ่งต้องครอบคลุมความเสี่ยงด้านธรรมาภิบาล การบริหารจัดการความเสี่ยง จึงมีความสำคัญและมีความจำเป็นอย่างยิ่งที่จะป้องกันและควบคุมปัญหาในด้านต่าง ๆ ที่อาจเกิดขึ้นจากสถานการณ์ที่ไม่แน่นอนและส่งผลกระทบต่อกระทบต่อการปฏิบัติราชการขององค์การบริหารส่วนตำบลลาดหญ้า นั้น เพื่อให้้องการบริหารส่วนตำบลลาดหญ้ามีการดำเนินการบริหารจัดการความเสี่ยงของ้องการบริหารส่วนตำบลลาดหญ้าเป็นไปอย่างมีประสิทธิภาพ จึงได้แต่งตั้งคณะกรรมการการบริหารจัดการความเสี่ยงของ้องการบริหารส่วนตำบลลาดหญ้า ตามคำสั่งที่ ๔๘๙ /๒๕๖๖ ลงวันที่ ๑๓ กรกฎาคม พ.ศ.๒๕๖๖ เพื่อดำเนินการวิเคราะห์จัดทำแผนบริหารความเสี่ยง กำหนดมาตรการจัดการความเสี่ยง การรายงาน และการติดตามผลการบริหารจัดการ ความเสี่ยง รวมทั้งกำหนดแนวทางข้อเสนอแนะในการปรับปรุง แผนบริหารความเสี่ยง เพื่อให้บรรลุเป้าหมายและวิสัยทัศน์ป้องกันรักษาและส่งเสริมให้สามารถบรรลุวัตถุประสงค์และเป้าหมาย โดยมุ่งเน้นให้ทุกกระบวนการดำเนินงานด้วยความ โปร่งใส มีประสิทธิภาพ ส่งผลดีต่อภาพลักษณ์และการสร้างมูลค่าเพิ่ม ให้แก่องค์การบริหารส่วนตำบลลาดหญ้าทั้งในระยะสั้นและระยะยาว

้องการบริหารส่วนตำบลลาดหญ้า จึงให้ความสำคัญต่อการบริหารจัดการความเสี่ยง โดยมี การกำหนดนโยบาย แนวทาง และกระบวนการบริหารจัดการความเสี่ยงให้มีความสอดคล้องกับพระราชบัญญัติ วินัยการเงินของคลังของรัฐ พ.ศ. ๒๕๖๑ มาตรา ๗๙ ให้หน่วยงานของรัฐจัดให้มีการตรวจสอบภายใน การควบคุมภายในและการบริหารจัดการความเสี่ยง โดยให้ถือปฏิบัติตามมาตรฐาน และหลักเกณฑ์ที่กระทรวงการคลังกำหนด ตามหนังสือ ที่ กค ๐๔๐๙.๔/ว๒๓ ลงวันที่ ๑๙ มีนาคม ๒๕๖๒ เรื่อง หลักเกณฑ์กระทรวงการคลังว่าด้วยมาตรฐานและหลักเกณฑ์ปฏิบัติการบริหารจัดการความเสี่ยงสำหรับหน่วยงานของรัฐ พ.ศ. ๒๕๖๒ หนังสือที่ กค ๐๔๐๙.๓/ว ๓๖ ลงวันที่ ๓ กุมภาพันธ์ ๒๕๖๔ และหนังสือกรมส่งเสริมการปกครองท้องถิ่น ที่ มท ๐๘๐๕.๒/ว ๒๙๐ ลงวันที่ ๑๕ กุมภาพันธ์ ๒๕๖๔ ตลอดจนกรอบโครงสร้างการบริหารจัดการความเสี่ยงของ้องกรเชิงบูรณาการ (Enterprise Risk Management-Integrated Framework) ข อ ง The Committee of Sponsoring Organizations of the Treadway Commission (COSO) ตามหลักเกณฑ์ (COSO ERM) ซึ่งได้ให้คำจำกัดความของการบริหารจัดการความเสี่ยงของ้องกร

การบริหารจัดการความเสี่ยง จึงเป็นสิ่งที่ผู้บริหารและพนักงานทุกคนขององค์การบริหารส่วนตำบลลาดหญ้าต้องให้ความสำคัญและถือปฏิบัติตามแนวทางที่กำหนดไว้ในแผนบริหารจัดการความเสี่ยงเพื่อทำให้การดำเนินงานประสบผลสำเร็จตามเป้าหมายและวัตถุประสงค์ในทุกระดับขององค์กร แผนบริหารจัดการความเสี่ยงฉบับนี้ จัดทำโดยอ้างอิงกรอบหลักการบริหารจัดการความเสี่ยงแบบบูรณาการตามแนวทาง COSO(COSO ERM Integrated Framework) ประกอบกับหลักเกณฑ์กระทรวงการคลังว่าด้วยมาตรฐานและหลักเกณฑ์ปฏิบัติการบริหารจัดการความเสี่ยงสำหรับหน่วยงานของรัฐ พ.ศ.๒๕๖๒

วัตถุประสงค์

๑. เพื่อบริหารความเสี่ยงเชิงยุทธศาสตร์ที่อาจส่งผลกระทบต่อการบริหารราชการขององค์การบริหารส่วนตำบลลาดหญ้า

๒. เพื่อให้การดำเนินงานตามอำนาจหน้าที่ขององค์การบริหารส่วนตำบลลาดหญ้า บรรลุวัตถุประสงค์ตามหลักเกณฑ์ปฏิบัติการบริหารจัดการความเสี่ยงสำหรับหน่วยงานของรัฐ พ.ศ.๒๕๖๒

๓. เพื่อบริหารจัดการความเสี่ยงของแผนงาน/โครงการที่สำคัญ/เชิงยุทธศาสตร์ภายใต้แผนพัฒนาท้องถิ่น ข้อบัญญัติงบประมาณรายจ่ายประจำปีงบประมาณ พ.ศ.๒๕๖๖ และกระบวนการที่สำคัญเป็นการป้องกันความเสี่ยง ลดโอกาสและ ผลกระทบของความเสี่ยงที่อาจจะเกิดขึ้น และส่งผลต่อเป้าหมายเชิงยุทธศาสตร์

๔. เพื่อให้เกิดการรับรู้ตระหนักและเข้าใจถึงความเสี่ยงด้านต่างๆ ที่เกิดขึ้นกับองค์กร และหาวิธีจัดการ ที่เหมาะสมในการลดความเสี่ยงให้อยู่ในระดับที่องค์กรยอมรับได้

๕. สร้างกรอบและแนวทาง ในการดำเนินงานให้แก่บุคลากร เพื่อให้สามารถบริหารจัดการความไม่แน่นอนที่จะเกิดขึ้นกับองค์กรได้อย่างเป็นระบบและมีประสิทธิภาพ

๖. เพื่อให้มีระบบในการติดตามตรวจสอบผลการดำเนินการบริหารจัดการความเสี่ยง และเฝ้าระวังความเสี่ยงใหม่ๆ ที่อาจเกิดขึ้นได้ตลอดเวลา

๑. ข้อมูลพื้นฐานขององค์การบริหารส่วนตำบลลาดหญ้า

อำนาจหน้าที่ขององค์การบริหารส่วนตำบลลาดหญ้า

อบต. มีหน้าที่ตามพระราชบัญญัติสภาพัฒนาการและองค์การบริหารส่วนตำบล พ.ศ. ๒๕๓๗ และแก้ไขเพิ่มเติมถึง (ฉบับที่ ๗) พ.ศ.๒๕๖๒ พัฒนาตำบลทั้งในด้านเศรษฐกิจ สังคม และวัฒนธรรม (มาตรา ๖๖) มีหน้าที่ที่ต้องทำตามมาตรา ๖๗ ดังนี้

๑. จัดให้มีและบำรุงทางน้ำและทางบก
๒. การรักษาความสะอาดของถนน ทางน้ำ ทางเดินและที่สาธารณะ รวมทั้งการกำจัดขยะมูลฝอยและสิ่งปฏิกูล
๓. ป้องกันโรคและระงับโรคติดต่อ
๔. ป้องกันและบรรเทาสาธารณภัย
๕. ส่งเสริมการศึกษา ศาสนาและวัฒนธรรม
๖. ส่งเสริมการพัฒนาสตรี เด็กและเยาวชน ผู้สูงอายุและพิการ
๗. คุ้มครอง ดูแลและบำรุงรักษาทรัพยากรธรรมชาติและสิ่งแวดล้อม
๘. บำรุงรักษาศิลปะ จารีตประเพณี ภูมิปัญญาท้องถิ่นและวัฒนธรรมอันดีของท้องถิ่น

ปฏิบัติหน้าที่อื่นตามที่ทางราชการมอบหมาย

มีหน้าที่ที่อาจทำกิจกรรมในเขต อบต. ตามมาตรา ๖๘ ดังนี้

๑. ให้มีน้ำเพื่อการอุปโภค บริโภคและการเกษตร
๒. ให้มีและบำรุงไฟฟ้าหรือแสงสว่างโดยวิธีอื่น
๓. ให้มีและบำรุงรักษาทางระบายน้ำ
๔. ให้มีและบำรุงสถานที่ประชุม การกีฬา การพักผ่อนหย่อนใจและสวนสาธารณะ
๕. ให้มีและส่งเสริมกลุ่มเกษตรกร และกิจการสหกรณ์
๖. ส่งเสริมให้มีอุตสาหกรรมในครอบครัว
๗. บำรุงและส่งเสริมการประกอบอาชีพ
๘. การคุ้มครองดูแลและรักษาทรัพย์สินอันเป็นสาธารณสมบัติของแผ่นดิน
๙. หาผลประโยชน์จากทรัพย์สินของ อบต.
๑๐. ให้มีตลาด ท่าเทียบเรือ และท่าข้าม
๑๑. กิจการเกี่ยวกับการพาณิชย์
๑๒. การท่องเที่ยว
๑๓. การผังเมือง

อำนาจหน้าที่ขององค์การบริหารส่วนตำบลลาดหญ้าตามที่ได้กล่าวมาข้างต้นนั้น ไม่เป็นการตัดอำนาจหน้าที่ของกระทรวง ทบวง กรม หรือองค์การหรือหน่วยงานของรัฐ ในอันที่จะดำเนินกิจการใดๆ เพื่อประโยชน์ของประชาชนในตำบล แต่ต้องแจ้งให้องค์การบริหารส่วนตำบลลาดหญ้าทราบล่วงหน้าตามสมควรในกรณีนี้ หากองค์การบริหารส่วนตำบลลาดหญ้ามีความเห็นเกี่ยวกับการดำเนินกิจการดังกล่าว ให้กระทรวง ทบวง กรม หรือองค์การหรือหน่วยงานของรัฐ นำความเห็นขององค์การบริหารส่วนตำบลลาดหญ้าไปประกอบการพิจารณาดำเนินกิจการนั้นด้วยเพื่อประโยชน์ในการปฏิบัติหน้าที่ตามพระราชบัญญัตินี้ให้องค์การบริหารส่วนตำบลลาดหญ้ามีสิทธิได้รับทราบข้อมูลและข่าวสารจากทางราชการในเรื่องที่เกี่ยวกับการดำเนินกิจการของทางราชการในตำบล เว้นแต่ข้อมูลหรือข่าวสารที่ทางราชการถือว่าเป็นความลับเกี่ยวกับการรักษาความมั่นคงแห่งชาติ

องค์การบริหารส่วนตำบลลาดหญ้าอาจออกข้อบัญญัติขององค์การบริหารส่วนตำบล เพื่อใช้บังคับในเขตองค์การบริหารส่วนตำบลลาดหญ้าได้เท่าที่ไม่ขัดต่อกฎหมายหรืออำนาจหน้าที่ขององค์การบริหารส่วนตำบลลาดหญ้าในการนี้จะกำหนดค่าธรรมเนียมที่จะเรียกเก็บและกำหนดโทษปรับผู้ฝ่าฝืนด้วยก็ได้ แต่มิให้กำหนดโทษปรับเกินหนึ่งพันบาท เว้นแต่จะมีกฎหมายบัญญัติไว้เป็นอย่างอื่น ในส่วนของการบริหารงานนั้น องค์การบริหารส่วนตำบลลาดหญ้ามีการจัดแบ่งการบริหารงานออกเป็นสำนักงานปลัดองค์การบริหารส่วนตำบลลาดหญ้า และส่วนต่าง ๆ ที่องค์การบริหารส่วนตำบลลาดหญ้าได้ตั้งขึ้น โดยมีพนักงานส่วนตำบลเป็นเจ้าหน้าที่ปฏิบัติงาน และองค์การบริหารส่วนตำบลลาดหญ้าสามารถขอให้ข้าราชการ พนักงาน หรือลูกจ้างของหน่วยราชการ หน่วยงานของรัฐ รัฐวิสาหกิจ หรือหน่วยการบริหารราชการส่วนท้องถิ่น ไปดำรงตำแหน่งหรือปฏิบัติงานขององค์การบริหารส่วนตำบลชั่วคราวได้โดยไม่ขาดจากต้นสังกัดเดิม โดยให้ผู้ว่าราชการจังหวัดเป็นผู้มีอำนาจอนุญาตได้ตามความจำเป็น และในกรณีที่เป็นการข้าราชการซึ่งไม่อยู่ในอำนาจของผู้ว่าราชการจังหวัด ให้กระทรวงมหาดไทยทำความตกลงกับหน่วยงานต้นสังกัดก่อนแต่งตั้ง นอกจากนั้นองค์การบริหารส่วนตำบลลาดหญ้าอาจทำกิจการนอกเขตองค์การบริหารส่วนตำบลลาดหญ้าหรือร่วมกับสภาตำบล องค์การบริหารส่วนตำบล

ลาดหญ้า องค์การบริหารส่วนจังหวัด หรือหน่วยการบริหารราชการส่วนท้องถิ่นอื่น เพื่อกระทำกิจการร่วมกันได้ ทั้งนี้ เมื่อได้รับความยินยอมจากสภาตำบลองค์การบริหารส่วนตำบล องค์การบริหารส่วนจังหวัด หรือหน่วยการบริหารราชการส่วนท้องถิ่นที่เกี่ยวข้อง และกิจการนั้นเป็นกิจการที่จำเป็นต้องทำ และเป็นการเกี่ยวเนื่องกับกิจการที่อยู่ในอำนาจหน้าที่ของตน พระราชบัญญัติกำหนดแผนและขั้นตอนการกระจายอำนาจให้แก่องค์กรปกครองท้องถิ่น พ.ศ. ๒๕๔๒ กำหนดให้ อบต.มีอำนาจและหน้าที่ในการจัดระบบการบริการสาธารณะ เพื่อประโยชน์ของประชาชนในท้องถิ่นของตนเองตามมาตรา ๑๖ ดังนี้

๑. การจัดทำแผนพัฒนาท้องถิ่นของตนเอง
๒. การจัดให้มี และบำรุงรักษาทางบกทางน้ำ และทางระบายน้ำ
๓. การจัดให้มีและควบคุมตลาด ท่าเทียบเรือ ท่าข้าม และที่จอดรถ
๔. การสาธารณสุขโรค และการก่อสร้างอื่นๆ
๕. การสาธารณสุขการ
๖. การส่งเสริม การฝึก และการประกอบอาชีพ
๗. คุ้มครอง ดูแล และบำรุงรักษาทรัพยากรธรรมชาติและสิ่งแวดล้อม
๘. การส่งเสริมการท่องเที่ยว
๙. การจัดการศึกษา
๑๐. การสังคมสงเคราะห์ และการพัฒนาคุณภาพชีวิตเด็ก สตรี คนชรา และผู้ด้อยโอกาส
๑๑. การบำรุงรักษาศิลปะ จารีตประเพณี ภูมิปัญญาท้องถิ่น และวัฒนธรรมอันดีของท้องถิ่น
๑๒. การปรับปรุงแหล่งชุมชนแออัด และการจัดการเกี่ยวกับที่อยู่อาศัย
๑๓. การจัดให้มี และบำรุงรักษาสถานที่พักผ่อนหย่อนใจ
๑๔. การส่งเสริมกีฬา
๑๕. การส่งเสริมประชาธิปไตย ความเสมอภาค และสิทธิเสรีภาพของประชาชน
๑๖. การส่งเสริมการมีส่วนร่วมของราษฎรในการพัฒนาท้องถิ่น
๑๗. การรักษาความสะอาด และความเป็นระเบียบเรียบร้อยของบ้านเมือง
๑๘. การกำจัดมูลฝอย สิ่งปฏิกูล และน้ำเสีย
๑๙. การสาธารณสุข การอนามัยครอบครัว และการรักษาพยาบาล
๒๐. การจัดให้มี และควบคุมสุสาน และฌาปนสถาน
๒๑. การควบคุมการเลี้ยงสัตว์
๒๒. การจัดให้มี และควบคุมการฆ่าสัตว์
๒๓. การรักษาความปลอดภัย ความเป็นระเบียบเรียบร้อย และการอนามัย
โรงแรมสรรพ และสาธารณสุขสถานอื่น ๆ
๒๔. การจัดการ การบำรุงรักษา และการใช้ประโยชน์จากป่าไม้ ที่ดิน
ทรัพยากรธรรมชาติและสิ่งแวดล้อม
๒๕. การผังเมือง
๒๖. การขนส่ง และการวิศวกรรมจราจร

- ๒๗. การดูแลรักษาที่สาธารณะ
- ๒๘. การควบคุมอาคาร
- ๒๙. การป้องกันและบรรเทาสาธารณภัย
- ๓๐. การรักษาความสงบเรียบร้อย ส่งเสริมและสนับสนุนการป้องกันและรักษาความปลอดภัยในชีวิต และทรัพย์สิน
- ๓๑. กิจกรรมใดที่เป็นผลประโยชน์ของประชาชนในท้องถิ่นตามที่คณะกรรมการประกาศกำหนด

องค์การบริหารส่วนตำบลลาดหญ้า มีภารกิจต่าง ๆ มากมายความสำคัญต่อท้องถิ่นเป็นอย่างมากเพราะเป็นองค์กรปกครองส่วนท้องถิ่นที่มีขนาดกลาง แต่ใกล้ชิดกับประชาชนมากที่สุด โดยเฉพาะประชาชนในพื้นที่ชนบท องค์การบริหารส่วนตำบลลาดหญ้าเป็นองค์กรปกครองส่วนท้องถิ่นที่เปิดโอกาสให้ประชาชนในชุมชนระดับตำบล หมู่บ้านได้เข้ามามีส่วนร่วมในการปกครองตนเองตามระบอบประชาธิปไตย

องค์การบริหารส่วนตำบลลาดหญ้า จึงจำเป็นต้องมีการบริหารจัดการความเสี่ยง ขององค์การบริหารส่วนตำบลลาดหญ้า เพื่อหาวิธีการป้องกันปัญหาที่อาจเกิดขึ้น อันจะส่งผลกระทบต่อการทำงานเพื่อลดโอกาสความเสียหายที่อาจเกิดขึ้น และเกิดประโยชน์สูงสุดแก่ประชาชนในพื้นที่ การบริหารจัดการความเสี่ยงขององค์การบริหารส่วนตำบลลาดหญ้ามีวัตถุประสงค์เพื่อเป็นแนวทางที่ใช้ตรวจสอบและประเมินความเสี่ยงขององค์การบริหารส่วนตำบลลาดหญ้าขององค์การบริหารส่วนตำบลลาดหญ้าด้วยการคาดการณ์ล่วงหน้าในกรณีที่มีความเสี่ยงนั้นเกิดขึ้นจริงและนำแนวทางจัดการความเสี่ยงนี้ไปใช้ในดำเนินการ

๑.๑ วิสัยทัศน์ (Vision)

“เมืองประวัติศาสตร์ งามล้ำวัฒนธรรม ส่งเสริมการท่องเที่ยว
อนุรักษ์สิ่งแวดล้อม สร้างชุมชนเข้มแข็ง มุ่งสู่เศรษฐกิจพอเพียง”

๑.๒ เป้าประสงค์ (Goals)

๑. มีถนนและท่อระบายน้ำที่ได้มาตรฐาน
๒. จัดให้มีไฟฟ้าสาธารณะอย่างเพียงพอและทั่วถึง
๓. มีการส่งเสริมให้ประชาชนมีอาชีพและรายได้พอเพียง
๔. ให้มีการอนุรักษ์ทรัพยากรธรรมชาติและสิ่งแวดล้อม
๕. ให้ประชาชนมีความปลอดภัยในชีวิตและทรัพย์สิน
๖. ส่งเสริมและสนับสนุนให้ประชาชนมีส่วนร่วมในการบริหาร
๗. มีการพัฒนาคุณภาพการศึกษาอย่างต่อเนื่องและจัดการศึกษาอย่างทั่วถึง
๘. พัฒนาแหล่งท่องเที่ยวอย่างยั่งยืน

๑.๓ ยุทธศาสตร์ กลยุทธ์

๑. ยุทธศาสตร์การพัฒนาด้านระบบสาธารณสุขโรคและโครงสร้างพื้นฐานพันธกิจ
จัดให้มีระบบสาธารณสุขโรคและสาธารณสุขการ

เป้าประสงค์ เพื่อให้ประชาชนได้มีถนนและท่อระบายน้ำที่ได้มาตรฐาน

จัดให้มีไฟฟ้าสาธารณะอย่างเพียงพอและทั่วถึง

ตัวชี้วัดระดับเป้าประสงค์

๑. จำนวนถนนภายในตำบลที่ได้รับมาตรฐานเพิ่มขึ้น
๒. จำนวนระบบประปาที่มีคุณภาพเพิ่มขึ้น
๓. จำนวนการขยายเขตไฟฟ้าที่มีคุณภาพเพิ่มขึ้น
๔. จำนวนท่อระบายน้ำ และรางระบายน้ำที่ได้รับมาตรฐานเพิ่มขึ้น
๕. จำนวนเครื่องกรองน้ำที่ได้รับการติดตั้งเพิ่มขึ้น

กลยุทธ์/แนวทางการพัฒนา และตัวชี้วัดระดับกลยุทธ์

กลยุทธ์/แนวทางการพัฒนา	ตัวชี้วัดระดับกลยุทธ์
๑.การก่อสร้างปรับปรุงบำรุงรักษาถนน สะพาน ท่อระบายน้ำและทางเท้า	๑. ความพึงพอใจของประชาชนที่ใช้ถนน ๕๐๐ คน ๒. ร้อยละท่อระบายน้ำและรางระบายน้ำที่ได้รับการก่อสร้างเพิ่มขึ้น
๒.การก่อสร้างปรับปรุงบำรุงรักษาระบบน้ำเพื่อการบริโภค อุปโภค และการเกษตร	๑. จำนวนการขยายเขตประปาทั่วถึงมีคุณภาพ ๒. จำนวนการก่อสร้างคูคลองที่มีคุณภาพ ๓. ร้อยละประชาชนที่ใช้บริการเครื่องกรองน้ำ ๕๐๐ คน
๓.จัดให้มีและบำรุงรักษาการไฟฟ้าหรือแสงสว่าง	๑.จำนวนเส้นทางที่ได้รับการก่อสร้างขยายเขตไฟฟ้า ๒.จำนวนโคมไฟที่ได้รับการติดตั้งเพิ่มขึ้น
๔.พัฒนาการใช้ที่ดินเพื่อรองรับการขยายตัวของเมืองตามระบบผังเมือง	๑.ร้อยละของประชาชนได้รับการแก้ไขปัญหาที่ดินทำกิน ๒.จำนวนป้ายประชาสัมพันธ์แสดงแนวเขตที่ดินสาธารณะ
๕.การพัฒนาระบบจราจร	๑.ร้อยละของประชาชนที่ใช้ศาลาพักผู้โดยสารเพิ่มขึ้น ๒.ร้อยละอุบัติเหตุที่ลดลง

ความเชื่อมโยง

ยุทธศาสตร์การพัฒนาจังหวัดกาญจนบุรี : ยุทธศาสตร์ที่ ๒ พัฒนาประสิทธิภาพระบบการผลิตสินค้าเกษตรและเกษตรอุตสาหกรรมที่ปลอดภัย

ยุทธศาสตร์การพัฒนาอปท.ในเขตจังหวัดกาญจนบุรี: ยุทธศาสตร์ที่ ๑ ยุทธศาสตร์การพัฒนา
ด้านเศรษฐกิจ

๒.ยุทธศาสตร์การพัฒนาระบบการจัดการทรัพยากรธรรมชาติและสิ่งแวดล้อม
พันธกิจ เพิ่มประสิทธิภาพในการจัดการสิ่งแวดล้อมของเมืองอย่างยั่งยืน
เป้าประสงค์ เพื่อให้เกิดการอนุรักษ์ทรัพยากรธรรมชาติและสิ่งแวดล้อม
ตัวชี้วัดระดับเป้าประสงค์

- ๑.จำนวนประชากรที่เข้าร่วมในการจัดการสิ่งแวดล้อม
- ๒.จำนวนทรัพยากรธรรมชาติและสิ่งแวดล้อมที่ได้รับการบำบัด พื้นฟู
- ๓.จำนวนถึงขยะที่ให้บริการแก่ประชาชน

กลยุทธ์/แนวทางการพัฒนา และตัวชี้วัดระดับกลยุทธ์

กลยุทธ์/แนวทางการพัฒนา	ตัวชี้วัดระดับกลยุทธ์
๑.การสร้างจิตสำนึกและตระหนักในการจัดการทรัพยากรธรรมชาติและสิ่งแวดล้อม	๑. ร้อยละของประชาชนที่ได้รับความรู้ในการรณรงค์ลดภาวะโลกร้อน ๒. ร้อยละของประชาชนที่ได้รับความรู้ในการคัดแยกขยะ
๒.การบำบัดและฟื้นฟูทรัพยากรธรรมชาติและสิ่งแวดล้อม	๑. จำนวนพื้นที่ที่ได้รับการปลูกหญ้าแฝก
๓.ส่งเสริมการมีส่วนร่วมของประชาชนในการจัดการสิ่งแวดล้อม	๑. ร้อยละของประชาชนที่เข้าร่วมโครงการ
๔.การป้องกันแก้ไขปัญหาและบำบัดมลพิษ ขยะมูลฝอยและสิ่งปฏิกูล	๑. จำนวนถึงขยะที่ให้บริการแก่ประชาชน ๒. ร้อยละจำนวนขยะที่ลดลง

๓.ยุทธศาสตร์การพัฒนาและเสริมสร้างความเข้มแข็งขององค์กรชุมชนและเศรษฐกิจชุมชน

พันธกิจ พัฒนาองค์ความรู้ด้านการเกษตร ส่งเสริมการวางแผนการผลิตสินค้าด้านการเกษตร และเพิ่มคุณภาพผลผลิตทางการเกษตร

เป้าประสงค์ เพื่อให้เกษตรกรมีความรู้ด้านการเกษตรเพิ่มขึ้น สามารถพัฒนาผลิตผลสินค้าด้านการเกษตรได้อย่างมีคุณภาพพร้อมต่อการส่งออกสู่ตลาดทุกระดับ ประชาชนมีความรู้ด้านอาชีพสามารถประกอบอาชีพเลี้ยงตนเองและครอบครัวได้

ตัวชี้วัดระดับเป้าประสงค์

๑. จำนวนประชาชนมีอาชีพสามารถเลี้ยงตนเองและครอบครัวได้
๒. จำนวนประชาชนได้รับความรู้เพิ่มเติมในการประกอบอาชีพ
๓. จำนวนเกษตรกรได้รับการส่งเสริมความรู้เกี่ยวกับการประกอบอาชีพเกษตรทั้งด้านพืชและสัตว์
๔. จำนวนเกษตรกรที่สามารถผลิตพืชผลทางการเกษตรและมีตลาดรองรับทั้งภายในประเทศและต่างประเทศ
๕. จำนวนครัวเรือนเข้าร่วมโครงการครอบครัวพอเพียง

กลยุทธ์/แนวทางการพัฒนา และตัวชี้วัดระดับกลยุทธ์

กลยุทธ์/แนวทางการพัฒนา	ตัวชี้วัดระดับกลยุทธ์
๑.การพัฒนาและส่งเสริมอาชีพให้กับประชาชน	๑.ร้อยละของประชาชนมีอาชีพ ลดการว่างงาน ๒.ร้อยละของประชาชนเข้าร่วมการฝึกอบรมและทักษะศึกษาดูงาน
๒.ส่งเสริมการเกษตรและการเลี้ยงสัตว์	๑.ร้อยละของเกษตรกรที่เข้าร่วมการจัดทำแปลงสาธิตเกษตรอินทรีย์ ๒.ร้อยละของเกษตรกรที่ได้รับการช่วยเหลือ ที่ประสบความสำเร็จเดือนร้อน
๓.การพัฒนาความมั่นคงและความปลอดภัยของประชาชน	๑.ร้อยละความพึงพอใจของประชาชนที่ได้รับความปลอดภัยเพิ่มมากขึ้น ๒. ร้อยละของการแพร่ระบาดของยาเสพติดลดลง
๔.การส่งเสริมและสร้างความเข้มแข็งให้กับประชาชนแบบมีส่วนร่วม	๑. จำนวนครัวเรือนได้รับการส่งเสริมในการน้อมนำหลักปรัชญาเศรษฐกิจพอเพียงไปใช้ในชีวิตประจำวัน ทำให้รายจ่ายลดลง ๒. จำนวนครอบครัวที่เข้าร่วมโครงการส่งเสริมความสัมพันธ์ครอบครัว

ความเชื่อมโยง ยุทธศาสตร์การพัฒนาจังหวัดกาญจนบุรี : ยุทธศาสตร์ที่ ๒ พัฒนาประสิทธิภาพระบบการผลิตสินค้าเกษตรและเกษตรอุตสาหกรรมที่ปลอดภัย และยุทธศาสตร์ที่ ๓ ส่งเสริมและพัฒนาการค้าผ่านแดน

ยุทธศาสตร์การพัฒนอปท.ในเขตจังหวัดกาญจนบุรี: ยุทธศาสตร์ที่๑ ยุทธศาสตร์การพัฒนาด้านเศรษฐกิจ และยุทธศาสตร์ที่ ๒ ยุทธศาสตร์การพัฒนาด้านสังคม

๔.ยุทธศาสตร์การพัฒนาศึกษา กีฬา และศิลปวัฒนธรรมท้องถิ่น

พันธกิจยกระดับคุณภาพชีวิตด้านการศึกษาปฐมวัย การศึกษานอกระบบ ด้านกีฬาและประเพณี

เป้าประสงค์ เพื่อพัฒนาคุณภาพการศึกษาอย่างต่อเนื่อง และจัดการศึกษาให้ทั่วถึงในเขตพื้นที่ ส่งเสริมด้านกีฬา และประเพณีวัฒนธรรมท้องถิ่น

ตัวชี้วัดระดับเป้าประสงค์

๑. จำนวนกิจกรรมที่จัดการศึกษาเพิ่มเติมให้กับนักเรียนในสถานศึกษาสังกัดองค์การบริหารส่วนตำบลลาดหญ้า

๒. สถานศึกษาในสังกัดองค์การบริหารส่วนตำบลลาดหญ้าได้รับการสนับสนุนสื่อการเรียนการสอนเพียงพอทุกปี

๓. จำนวนศูนย์การเรียนรู้ภายในตำบล.

๔. ร้อยละของนักเรียนในสถานศึกษาสังกัดองค์การบริหารส่วนตำบลมีความรู้ความเข้าใจเกี่ยวกับประชาคมอาเซียนและสามารถพูดภาษาอังกฤษและภาษาอาเซียนได้พอสมควร

๕. จำนวนของประชาชนในตำบลเข้าร่วมกิจกรรมศาสนา วัฒนธรรม ประเพณีเพิ่มขึ้น
๖. สนับสนุนสื่อการเรียนการสอนเพียงพอทุกปี

กลยุทธ์/แนวทางการพัฒนา และตัวชี้วัดระดับกลยุทธ์

กลยุทธ์/แนวทางการพัฒนา	ตัวชี้วัดระดับกลยุทธ์
๑. การส่งเสริมและพัฒนาการศึกษา	๑. จำนวนกิจกรรมที่จัดการศึกษา ๒. ร้อยละของนักเรียนในสถานศึกษาสังกัดองค์การบริหารส่วนตำบลได้รับการถ่ายทอดความรู้เกี่ยวกับประชาคมอาเซียน ภาษาอังกฤษและภาษาอาเซียน ๓. จำนวนศูนย์การเรียนรู้ภายในตำบลที่เพิ่มขึ้น
๒. การส่งเสริมการกีฬา	๑. ร้อยละของประชาชนที่เข้าร่วมกิจกรรมกีฬาเพิ่มขึ้น ๒. ร้อยละสนามกีฬาได้รับการซ่อมแซมและก่อสร้างเพิ่ม
๓. การเสริมสร้างและควบคุมพฤติกรรมนักเรียน	๑. ร้อยละของเด็กที่พัฒนาการดีขึ้น ๒. ร้อยละอุปกรณ์เครื่องเล่นสนามเด็กเล่นที่เพิ่มขึ้น
๔. การส่งเสริมประเพณี วัฒนธรรม	๑. ร้อยละความพึงพอใจของประชาชนในตำบลเข้าร่วมกิจกรรมด้านศาสนา วัฒนธรรมประเพณีเพิ่มขึ้น

ความเชื่อมโยง ยุทธศาสตร์การพัฒนาจังหวัดกาญจนบุรี : ยุทธศาสตร์ที่ ๑ ส่งเสริมการเป็นศูนย์กลางการท่องเที่ยวเชิงอนุรักษ์

ยุทธศาสตร์การพัฒนาอปท. ในเขตจังหวัดกาญจนบุรี: ยุทธศาสตร์ที่ ๔ ยุทธศาสตร์การพัฒนาด้านศาสนา ศิลปะ และวัฒนธรรม และยุทธศาสตร์ที่ ๒ ยุทธศาสตร์การพัฒนาด้านสังคม

๕. ยุทธศาสตร์การพัฒนาสาธารณสุขและคุณภาพชีวิต

พันธกิจ ส่งเสริมคุณภาพชีวิต พัฒนาสังคม ปรับปรุงและพัฒนากระบวนการจัดการรวมถึงความปลอดภัยในชีวิตและทรัพย์สินของประชาชน

เป้าประสงค์ ประชาชนมีความปลอดภัยในชีวิตและทรัพย์สินภายในตำบลมีความสงบ และได้รับการให้บริการสาธารณสุขภายในตำบลอย่างทั่วถึง สุขภาพแข็งแรง ลดการเจ็บป่วย

ตัวชี้วัดระดับเป้าประสงค์

๑. จำนวนของประชาชนที่ได้รับสวัสดิการเบี้ยยังชีพผู้สูงอายุ
๒. จำนวนประชาชนที่ได้รับเบี้ยยังชีพผู้พิการ
๓. จำนวนประชาชนได้รับเบี้ยชีพผู้ป่วยเอดส์
๔. จำนวนผู้พิการได้รับความช่วยเหลือเพื่อการดำเนินชีวิตที่สะดวกสบายเพิ่มขึ้น
๕. จำนวนอาสาสมัครสาธารณสุขที่ได้รับการเพิ่มพูนศักยภาพ
๖. จำนวนพื้นที่ที่ได้รับการแก้ไขปัญหาสาธารณสุข
๗. จำนวนประชาชนออกกำลังกายเพื่อสุขภาพเพิ่มขึ้น
๘. จำนวนประชาชนเจ็บป่วยน้อยลง
๙. จำนวนกิจกรรมส่งเสริมสุขภาพประชาชน

กลยุทธ์/แนวทางการพัฒนา และตัวชี้วัดระดับกลยุทธ์

กลยุทธ์/แนวทางการพัฒนา	ตัวชี้วัดระดับกลยุทธ์
๑. การปรับปรุงระบบบริการสาธารณสุข	๑. จำนวนพื้นที่ที่ได้รับการแก้ไขปัญหาไข้เลือดออก ๒. ไม่มีผู้ป่วยเป็นโรคพิษสุนัขบ้า ๓. ร้อยละของประชาชนมีการเจ็บป่วยลดลง ๔. จำนวนประชาชนที่ได้รับการตรวจโรคเบาหวาน ความดันโลหิต ๕. ร้อยละอาสาสมัครสาธารณสุขที่ได้รับการอบรมศึกษาดูงาน ๖. ร้อยละของประชาชนที่เจ็บป่วย ลดลง
๒. พัฒนาคุณภาพชีวิตประชาชน	๑. ร้อยละความพึงพอใจของประชาชนที่ใช้สถานที่ ๒. ร้อยละประชาชนที่ได้รับความปลอดภัยในชีวิตและทรัพย์สิน
๓. การสังคมสงเคราะห์	๑. จำนวนผู้สูงอายุที่ได้รับเบี้ยยังชีพเพิ่มขึ้น ๒. จำนวนผู้พิการที่ได้รับเบี้ยยังชีพเพิ่มขึ้น ๓. จำนวนผู้ป่วยเอดส์ที่ได้รับเบี้ยยังชีพเพิ่มขึ้น ๔. จำนวนผู้พิการที่ได้รับการช่วยเหลือเพิ่มขึ้น

ความเชื่อมโยง ยุทธศาสตร์การพัฒนาจังหวัดกาญจนบุรี : ยุทธศาสตร์ที่ ๑ ส่งเสริมการเป็นศูนย์กลางการท่องเที่ยวเชิงอนุรักษ์

ยุทธศาสตร์การพัฒนาด้านสุขภาพในเขตจังหวัดกาญจนบุรี: ยุทธศาสตร์ที่ ๒ ยุทธศาสตร์การพัฒนาด้านสังคม

๖. ยุทธศาสตร์การพัฒนาด้านการเมืองการบริหาร

พันธกิจ พัฒนาการเมืองการปกครองในระบอบประชาธิปไตย สร้างการมีส่วนร่วมของประชาชนในการบริหารจัดการท้องถิ่น พัฒนาการบริหารจัดการทรัพยากรในองค์การบริหารส่วนตำบลลาดหญ้า

เป้าประสงค์ ประชาชนมีความรู้ความเข้าใจในการปกครองระบอบประชาธิปไตย มีส่วนร่วมของประชาชนในการบริหารจัดการท้องถิ่นมากขึ้น มีคุณธรรมจริยธรรม รอบรู้กฎหมายที่เกี่ยวข้อง การบริหารจัดการขององค์การบริหารส่วนตำบลลาดหญ้ามีการจัดสรรทรัพยากรทำให้เกิดความพร้อมต่อการให้บริการประชาชนมากยิ่งขึ้น

ตัวชี้วัดระดับเป้าประสงค์

๑. จำนวนประชาชนและเยาวชนมีความรู้ความเข้าใจในพรบ.
๒. จำนวนการจัดอบรม การส่งบุคลากรเข้าอบรม และศึกษาดูงาน
๓. สนับสนุนวัสดุอุปกรณ์ในองค์การทุกปี
๔. จำนวนการบูรณาการการพัฒนา กับหน่วยงานที่เกี่ยวข้องงานด้านป้องกันสาธารณสุข
๕. จำนวนประชาชนที่ได้รับการใช้บริการอินเทอร์เน็ต
๖. จำนวนการติดตั้งเสียงตามสาย

ภัย

กลยุทธ์/แนวทางการพัฒนา และตัวชี้วัดระดับกลยุทธ์

กลยุทธ์/แนวทางการพัฒนา	ตัวชี้วัดระดับกลยุทธ์
๑.การพัฒนาบุคลากร เครื่องมือเครื่องใช้ และสถานที่ในการปฏิบัติงาน	๑. ร้อยละของประชาชนที่ได้รับความรู้ ๒. ร้อยละพนักงานส่วนตำบลได้เพิ่มประสิทธิภาพมากขึ้น ๓. ร้อยละของวัสดุอุปกรณ์ ที่เพิ่มขึ้น
๒. การส่งเสริมการมีส่วนร่วมของประชาชน	๑. ร้อยละประชาชนได้รับข่าวสารเพิ่มขึ้น ๒. ร้อยละประชาชนที่มาใช้บริการอินเทอร์เน็ตที่เพิ่มขึ้น ๓. ร้อยละ ๘๐ ของประชาชนที่เข้าร่วมประชาคม
๓. การเพิ่มประสิทธิภาพในการป้องกันและบรรเทา สาธารณภัย	๑. ร้อยละ อปพร. ที่ได้ความรู้เพิ่มขึ้น ๒. จำนวนการบูรณาการการพัฒนากับหน่วยงานที่เกี่ยวข้อง ๓. ร้อยละเจ้าหน้าที่ที่มีประสิทธิภาพเพิ่มขึ้น

ความเชื่อมโยง ยุทธศาสตร์การพัฒนาจังหวัดกาญจนบุรี : ยุทธศาสตร์ที่ ๑ ส่งเสริมการเป็นศูนย์กลางการท่องเที่ยวเชิงอนุรักษ์

ยุทธศาสตร์การพัฒนาอปท. ในเขตจังหวัดกาญจนบุรี: ยุทธศาสตร์ที่ ๒ ยุทธศาสตร์การพัฒนาด้านสังคม

๗ .ยุทธศาสตร์การพัฒนาด้านการท่องเที่ยว

พันธกิจ บำรุงรักษาแหล่งท่องเที่ยว

เป้าประสงค์ การพัฒนาแหล่งท่องเที่ยวอย่างยั่งยืน เพื่อส่งเสริมการท่องเที่ยวภายในตำบลลาดหญ้า

ตัวชี้วัดระดับเป้าประสงค์

๑. จำนวนแหล่งท่องเที่ยวที่ได้รับการพัฒนา

๒. จำนวนกิจกรรมส่งเสริมการท่องเที่ยว

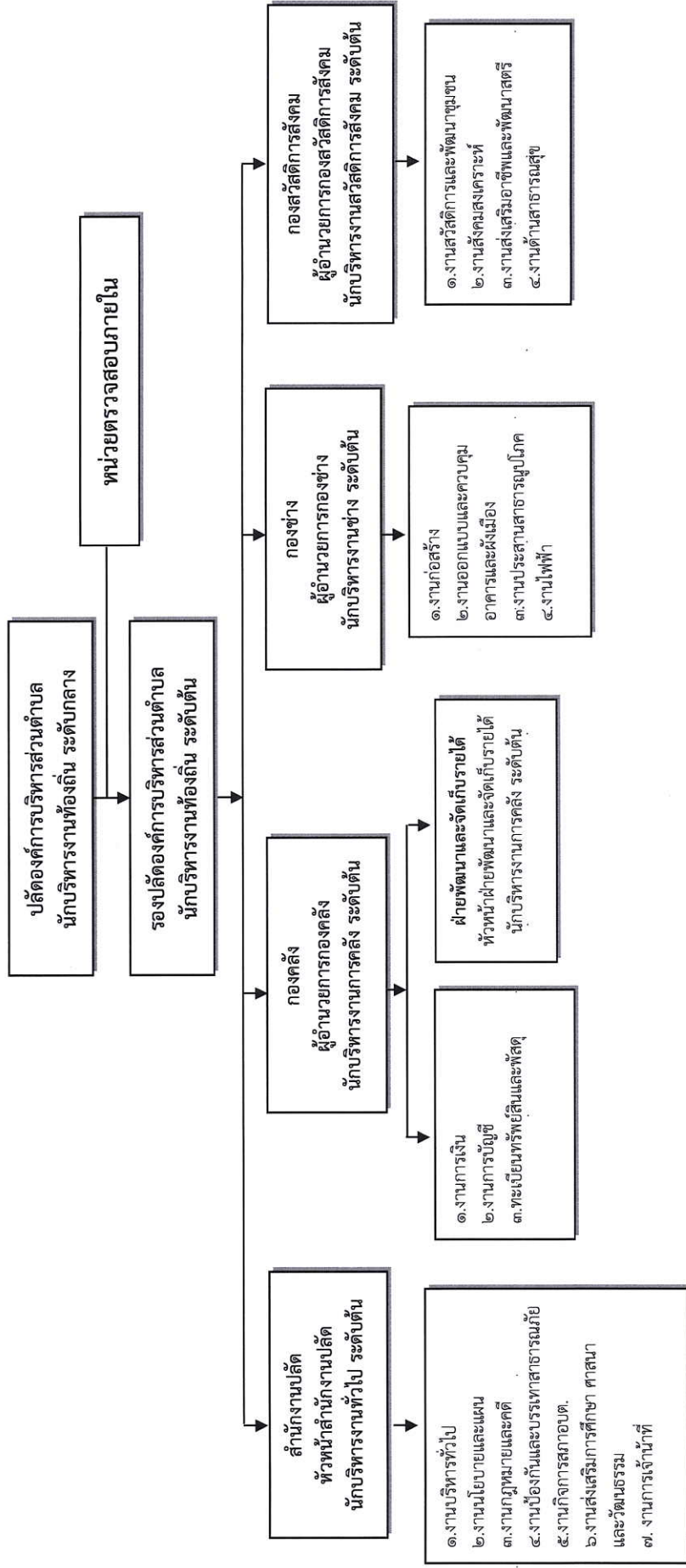
๑.๔ โครงสร้างของหน่วยงาน

จากการที่องค์การบริหารส่วนตำบลลาดหญ้าได้กำหนดภารกิจหลักและภารกิจรองที่จะดำเนินการ ซึ่งองค์การบริหารส่วนตำบลได้กำหนดตำแหน่งของพนักงานส่วนตำบลให้ตรงกับภารกิจ และในระยะแรกการกำหนดโครงสร้างส่วนราชการที่จะรองรับการดำเนินการตามภารกิจนั้นอาจกำหนดเป็นภารกิจอยู่ในงาน หรือกำหนดเป็นฝ่าย เพื่อให้การบริหารงานเกี่ยวกับการบริหารงานบุคคล สอดคล้องกับการปฏิบัติงาน เน้นความยืดหยุ่น กระจายอำนาจในการบริหารจัดการ มีความคล่องตัว และชัดเจน องค์การบริหารส่วนตำบล จึงได้ทบทวนโครงสร้างของแต่ละส่วนราชการ และมีการปรับปรุงเพื่อให้เหมาะสมกับบุคลากรที่มีอยู่ในกรอบอัตรากำลัง และสอดคล้องกับภารกิจหน้าที่ ดังนี้

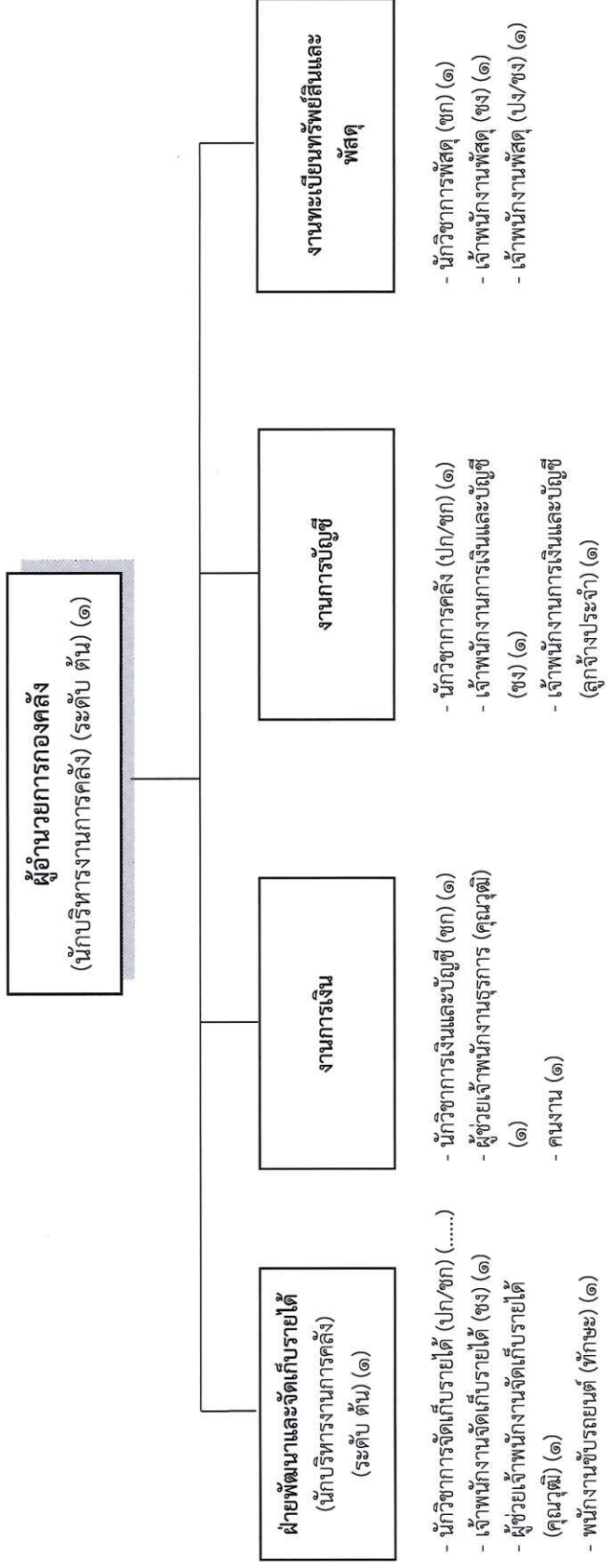
๑. โครงสร้าง โครงสร้างที่ต้องกำหนดส่วนราชการที่มีอยู่เดิมได้แก่ สำนักงานปลัดกองคลัง กองช่าง กองสวัสดิการสังคม และหน่วยงานตรวจสอบภายใน

แผนภูมิโครงสร้างการแบ่งส่วนราชการตามแผนอัตรากำลัง ๓ ปี (พ.ศ.๒๕๖๗ - ๒๕๖๙)

องค์การบริหารส่วนตำบลลาดหญ้า

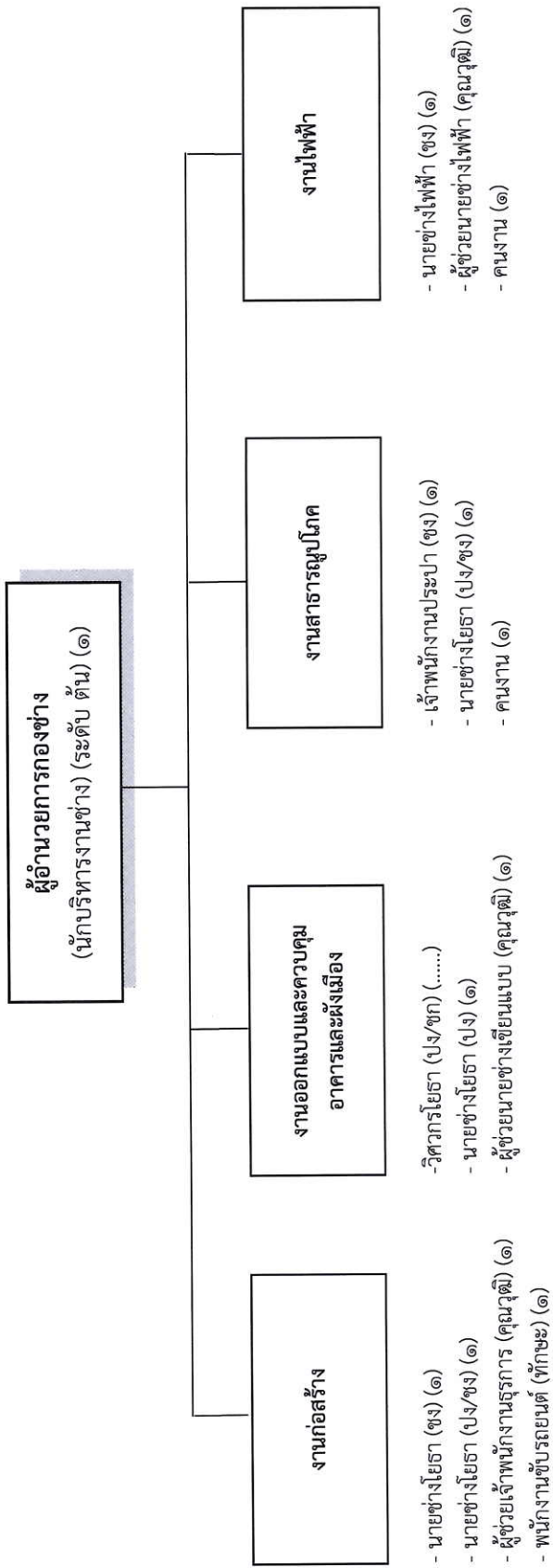


โครงสร้างองค์กร



ระดับ	ทั่วไป			วิชาการ			อำนาจการท้องถิ่น			พนักงานส่วนตำบล	ลูกจ้างประจำ	พนักงานจ้าง	รวม			
	ปง.	ชง.	อว.	ปง./ชง.	ปก.	ชก.	ชพ.	ชช.	ปก./ชก.					ต้น	กลาง	สูง
จำนวน (คน)		๓	-	๑	-	๑	๒	-	๑	๒	-	-	๑๐	๑	๓	๑๔
ว่าง	-	-	-	-	-	-	-	-	-	-	-	-	๒	-	๑	๗

โครงสร้างกองช่าง



ระดับ	ทั่วไป			วิชาการ			อำนาจการท้องถิ่น			พนักงานส่วนตำบล	ลูกจ้างประจำ	พนักงานจ้าง	รวม
	ปง.	ชง.	อว.	ชก.	ขพ.	ชช.	ปก./ชก.	ต้น	กลาง				
จำนวน (คน)	๑	๓	-	-	-	-	๑	๑	-	-	-	๖	๑๓
ว่าง	-	-	-	-	-	-	๑	-	-	-	-	-	๓

โครงสร้างหน่วยตรวจสอบภายใน

ปลัดองค์การบริหารส่วนตำบล
(นักบริหารงานท้องถิ่น) (ระดับกลาง) (๑)



หน่วยตรวจสอบภายใน

- นักวิชาการตรวจสอบภายใน (ปก/ชก) (.....)

ระดับ	ทั่วไป			วิชาการ				อำนาจการท้องถิ่น			พนักงานส่วนตำบล	ลูกจ้างประจำ	พนักงานจ้าง	รวม		
	ปง.	ชง.	อว.	ปง./ชง.	ปก.	ชก.	ขพ.	ชช.	ปก./ชก.	ต้น					กลาง	สูง
จำนวน (คน)	-	-	-	-	-	-	-	-	-	-	-	-	-	-	-	-
ว่าง	-	-	-	-	-	-	-	-	๑	-	-	-	-	-	-	๑

บทที่ ๒

การบริหารจัดการความเสี่ยง

ตามแนวทางการบริหารจัดการภาครัฐแนวใหม่ได้ให้ความสำคัญกับ “การบริหารจัดการความเสี่ยง” ซึ่งเป็นเครื่องมือสำคัญต่อการบริหารเชิงยุทธศาสตร์ในการผลักดันให้ภาครัฐมีผลการดำเนินงานที่เป็นเลิศ เป็นองค์กรที่มีสมรรถนะสูง (High Performance Organization : HPO) และเป็นกระบวนการที่สำคัญในการเน้นความสำคัญ หรือชี้ให้เห็นความเสี่ยงที่จะส่งผลกระทบต่อกิจกรรมที่องค์กรต้องดำเนินการให้บรรลุตามเป้าประสงค์และประเด็นยุทธศาสตร์ที่กำหนดไว้ การบริหารจัดการความเสี่ยง โดยการกำหนดนโยบาย แนวทาง และกระบวนการบริหารจัดการความเสี่ยงที่มีความสอดคล้องกับพระราชบัญญัติวินัยการเงินของคลังของรัฐ พ.ศ.๒๕๖๑ มาตรา ๗๙ ที่บัญญัติให้หน่วยงานของรัฐจัดให้มีการตรวจสอบภายใน การควบคุมภายในและการบริหารจัดการความเสี่ยง โดยให้ถือปฏิบัติตามมาตรฐานและหลักเกณฑ์ที่กระทรวงการคลังกำหนด และหนังสือกระทรวงการคลังที่ กค ๐๔๐๙.๔/ว๒๓ ลงวันที่ ๑๙ มีนาคม ๒๕๖๒ เรื่อง หลักเกณฑ์กระทรวงการคลังว่าด้วยมาตรฐานและหลักเกณฑ์ปฏิบัติการบริหารจัดการความเสี่ยงสำหรับหน่วยงานของรัฐ พ.ศ. ๒๕๖๒ ซึ่งการบริหารจัดการความเสี่ยงเป็นสิ่งที่มีผู้บริหารและพนักงานทุกคนขององค์กรต้องให้ความสำคัญและถือปฏิบัติตามแนวทางที่กำหนดไว้ แนวทางการบริหารจัดการความเสี่ยงฉบับนี้จัดทำโดยอ้างอิงกรอบหลักการบริหารจัดการความเสี่ยงแบบบูรณาการตามแนวทาง COSO (COSO ERM Integrated Framework) โดยอยู่ภายใต้กรอบหลักเกณฑ์ดังกล่าวที่กระทรวงการคลังที่กำหนด

การบริหารความเสี่ยงที่ดี คือ บุคลากรที่เกี่ยวข้องทุกฝ่ายภายในองค์กรได้มีส่วนร่วมในการวิเคราะห์ ตรวจสอบ ประเมินความเสี่ยงและผลกระทบที่อาจเกิดขึ้นกับองค์กรอยู่เสมอ รวมทั้งร่วมกันวางแผนป้องกัน และควบคุมให้เหมาะสมกับภารกิจ เพื่อลดสภาพปัญหาหรือหลีกเลี่ยงความเสี่ยงที่อาจเกิดขึ้นและสร้างความเสียหายหรือความสูญเสียให้กับองค์กรได้ เพื่อเตรียมการรองรับการเปลี่ยนแปลงที่อาจเกิดขึ้นจากการดำเนินแผนงาน/โครงการที่สำคัญซึ่งต้องครอบคลุมความเสี่ยงด้านธรรมาภิบาล ในการป้องกันข้อผิดพลาด หรือลดโอกาสที่จะทำให้องค์กรเกิดความเสียหายหรือล้มเหลว โดยให้ระดับความเสี่ยงและผลกระทบที่เกิดขึ้นในอนาคตอยู่ในระดับที่สามารถยอมรับได้และมีการติดตามประเมินผลได้อย่างมีประสิทธิภาพเป็นไปตามแนวทางการบริหารเชิงยุทธศาสตร์ที่ดำเนินการอยู่ในปัจจุบัน การจัดทำแผนบริหารความเสี่ยงตามแนวทาง COSO เพื่อเตรียมการรองรับการเปลี่ยนแปลงที่อาจเกิดขึ้นจากการดำเนินแผนงาน/โครงการที่สำคัญซึ่งต้องครอบคลุมความเสี่ยงด้านธรรมาภิบาล การบริหารจัดการความเสี่ยง จึงมีความสำคัญและมีความจำเป็นอย่างยิ่งที่จะป้องกันและควบคุมปัญหาในด้านต่างๆ ที่อาจเกิดขึ้นจากสถานการณ์ที่ไม่แน่นอนและส่งผลกระทบต่อกระทบต่อการปฏิบัติราชการ

ดังนั้น เพื่อให้มีการดำเนินการบริหารจัดการความเสี่ยงขององค์กรเป็นไปอย่างมีประสิทธิภาพ จึงควรกำหนดผู้รับผิดชอบให้เป็นไปตาม ข้อ ๔ ของหลักเกณฑ์ปฏิบัติการบริหารจัดการความเสี่ยงของหน่วยงานของรัฐที่กำหนดให้หน่วยงานของรัฐจัดให้มีผู้รับผิดชอบ ซึ่งต้องประกอบด้วยฝ่ายบริหารและบุคลากรที่มีความรู้ความเข้าใจเกี่ยวกับการจัดทำยุทธศาสตร์และบริหารจัดการความเสี่ยงของหน่วยงานของรัฐดำเนินการเกี่ยวกับการบริหารจัดการความเสี่ยงสำหรับหน่วยงานของรัฐ ทั้งนี้ไม่ควรเป็นผู้ตรวจสอบภายในของหน่วยงานของรัฐ เพื่อดำเนินการตามหน้าที่ที่กำหนดไว้ตามข้อ ๕

ของหลักเกณฑ์ดังกล่าว ประกอบด้วย การจัดทำแผนบริหารจัดการความเสี่ยง การติดตามผลการบริหารจัดการความเสี่ยง การจัดทำรายงานผลตามแผนการบริหารจัดการความเสี่ยง และการพิจารณา ทบทวนแผนการบริหารจัดการความเสี่ยง เพื่อให้บรรลุเป้าหมายและวิสัยทัศน์ป้องกันรักษาและส่งเสริม ให้องค์กรสามารถบรรลุวัตถุประสงค์และเป้าหมายขององค์กร โดยมุ่งเน้นให้ทุกกระบวนการดำเนินงาน ด้วยความโปร่งใส มีประสิทธิภาพ ส่งผลดีต่อภาพลักษณ์และการสร้างมูลค่าเพิ่มให้แก่องค์กรทั้งในระยะ สั้นและระยะยาว

ทั้งนี้ ในปัจจุบันการบริหารจัดการความเสี่ยงจำเป็นต้องดำเนินการให้ครอบคลุมตาม หลักการบริหารกิจการ บ้านเมืองที่ดี หรือหลักธรรมาภิบาล (Good Governance) อันประกอบด้วย ๑๐ หลักคือ

๑. หลักการตอบสนอง (Responsiveness)
๒. หลักประสิทธิผล (Effectiveness)
๓. หลักประสิทธิภาพ/คุ้มค่า (Efficiency/Value for money)
๔. หลักความเสมอภาค (Equity)
๕. หลักมุ่งเน้นฉันทามติ (Consensus Oriented)
๖. หลักการตรวจสอบได้/มีภาระรับผิดชอบ (Accountability)
๗. หลักเปิดเผย/โปร่งใส (Transparency)
๘. หลักการกระจายอำนาจ (Decentralization)
๙. หลักการมีส่วนร่วม (Participation)
๑๐. หลักนิติธรรม (Rule of Law)

เป็นหลักที่นำมาใช้ บริหารงานในปัจจุบันอย่างแพร่หลาย ช่วยส่งเสริมให้องค์กร ดำเนินงานได้อย่างมีประสิทธิภาพ สร้างศรัทธาและ ความเชื่อมั่นองค์กรให้แก่บุคคลภายนอกและทำให้เกิดการพัฒนาองค์กรอย่างต่อเนื่อง อันจะส่งผลให้การปฏิบัติงานตามโครงการและภารกิจบรรลุ เป้าหมายอย่างมีประสิทธิภาพ นอกจากนี้การบริหารจัดการความเสี่ยงยังมีส่วนช่วยให้เกิดการพัฒนาค ความสัมพันธ์ ระหว่างองค์กรและภายในองค์กร นำมาซึ่งการประสานการทำงาน การติดต่อแลกเปลี่ยน ข้อมูลและความร่วมมือ ในการดำเนินการต่างๆ เพื่อให้สามารถบรรลุเป้าหมายในการบริหารราชการ แผ่นดินต่อไป

นियามการบริหารจัดการความเสี่ยง

การบริหารจัดการความเสี่ยง หมายความว่า กระบวนการบริหารจัดการเหตุการณ์ที่อาจ เกิดขึ้นและส่งผลกระทบต่อหน่วยงานของรัฐ เพื่อให้หน่วยงานของรัฐสามารถดำเนินงานให้บรรลุ วัตถุประสงค์ของหน่วยงาน รวมถึงเพื่อเพิ่มศักยภาพและขีดความสามารถให้หน่วยงานของรัฐ

ความเสี่ยง หมายความว่า ความเป็นไปได้ของเหตุการณ์ที่อาจเกิดขึ้น และเป็นอุปสรรค ต่อการบรรลุวัตถุประสงค์ของหน่วยงาน

ทั้งนี้ การบริหารจัดการความเสี่ยงต้องดำเนินการในทุกระดับของหน่วยงานของรัฐ และอย่างน้อยต้องประกอบด้วย การระบุความเสี่ยง การประเมินความเสี่ยง และการตอบสนองความ

เสี่ยง โดยหน่วยงานของรัฐต้องจัดทำแผนบริหารจัดการความเสี่ยง และต้องมีการสื่อสารแผนบริหารจัดการความเสี่ยงกับผู้ที่เกี่ยวข้องทุกฝ่าย ต้องมีการติดตามประเมินผลการบริหารความเสี่ยงและทบทวนแผนการบริหารจัดการความเสี่ยงอย่างสม่ำเสมอ และมีการรายงานการบริหารจัดการความเสี่ยงของหน่วยงานต่อผู้ที่เกี่ยวข้องอย่างน้อยปีละครั้ง

ที่มา: หลักเกณฑ์กระทรวงการคลังว่าด้วยมาตรฐานและหลักเกณฑ์ปฏิบัติการบริหารจัดการความเสี่ยงสำหรับหน่วยงานของรัฐ พ.ศ.๒๕๖๒

ปัจจัยเสี่ยง (Risk Factor) หมายถึง ต้นเหตุ หรือสาเหตุที่มาของความเสี่ยง ที่จะทำให้เกิดไม่บรรลุวัตถุประสงค์ที่กำหนดไว้โดยต้องระบุได้ด้วยว่าเหตุการณ์นั้นจะเกิดที่ไหน เมื่อใด เกิดขึ้นได้อย่างไร ทั้งนี้ สาเหตุของความเสี่ยงที่ระบุควรเป็นสาเหตุที่แท้จริง เพื่อจะได้วิเคราะห์และกำหนดมาตรการลดความเสี่ยงในภายหลังได้อย่างถูกต้อง

กระบวนการบริหารความเสี่ยง (Risk Management Process) เป็นกระบวนการที่ใช้ในการระบุ วิเคราะห์ ประเมิน และจัดระดับความเสี่ยงที่มีผลกระทบต่อการบรรลุวัตถุประสงค์ของกระบวนการทำงานของหน่วยงานหรือขององค์กร รวมทั้งการบริหาร/จัดการความเสี่ยงโดยกำหนดแนวทางการควบคุมเพื่อป้องกันหรือลดความเสี่ยงให้อยู่ในระดับที่ยอมรับได้ ซึ่งกระบวนการดังกล่าวนี้จะสำเร็จได้ ต้องมีการสื่อสารให้คนในองค์กรมีความรู้ ความเข้าใจในเรื่องการบริหารความเสี่ยงในทิศทางเดียวกัน ตลอดจนควรมีการจัดทำระบบสารสนเทศ เพื่อใช้ในการวิเคราะห์ประเมินความเสี่ยง

การประเมินความเสี่ยง (Risk Assessment) หมายถึง กระบวนการที่ใช้ในการระบุ วิเคราะห์ความเสี่ยง และจัดลำดับความเสี่ยง โดยประเมินจากโอกาสที่จะเกิด (Likelihood) และผลกระทบ (Impact) โอกาสที่จะเกิด (Likelihood) หมายถึง ความถี่หรือโอกาสที่จะเกิดความเสี่ยง ผลกระทบ (Impact) หมายถึง ขนาดของความรุนแรงของความเสี่ยงที่จะเกิดขึ้นหากเกิดเหตุการณ์ความเสี่ยง

ระดับของความเสี่ยง (Degree of Risk) หมายถึง สถานะของความเสี่ยงที่ได้จากการประเมินโอกาสและผลกระทบของแต่ละปัจจัยเสี่ยง สามารถแบ่งเป็นได้หลายระดับ เช่น สูงมาก สูง ปานกลาง และต่ำ เป็นต้น

การบริหารความเสี่ยง/การจัดการความเสี่ยง (Risk Management) หมายถึง กระบวนการที่ใช้ในการบริหารจัดการให้โอกาสที่จะเกิดความเสี่ยงลดลง หรือผลกระทบของความเสี่ยงหายจากเหตุการณ์ความเสี่ยงลดลงอยู่ในระดับที่องค์กรยอมรับได้ ซึ่งการจัดการความเสี่ยงมีหลายวิธี

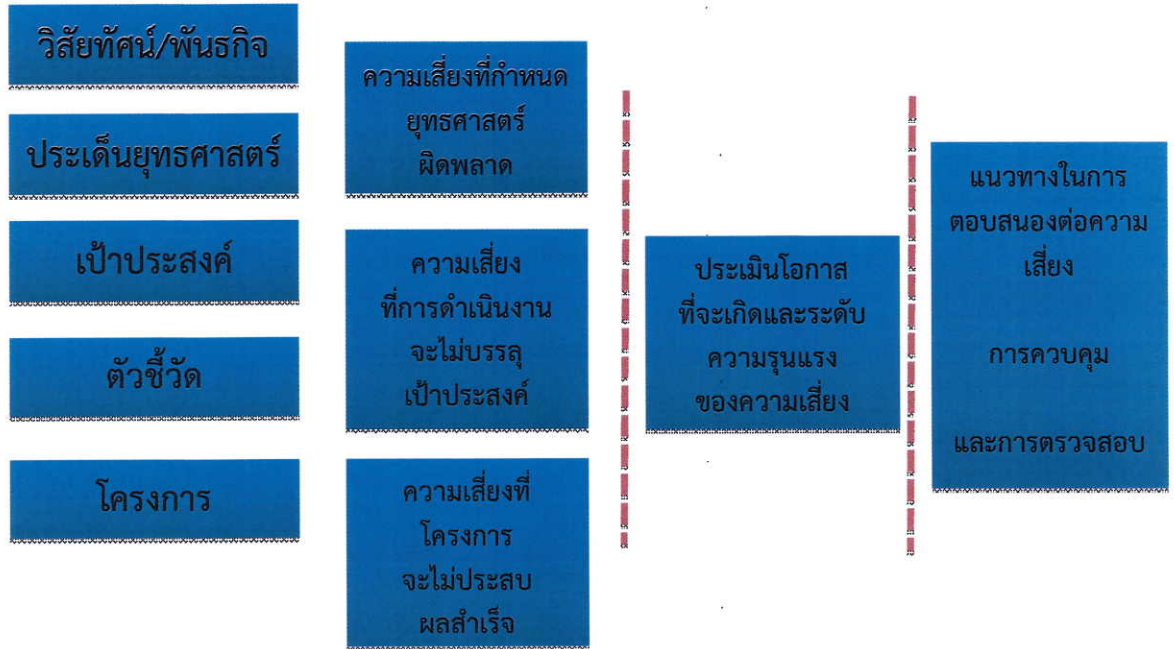
- การยอมรับความเสี่ยง (Risk Acceptance) เป็นการยอมรับความเสี่ยงที่เกิดขึ้นเนื่องจากไม่คุ้มค่าในการจัดการควบคุมหรือป้องกันความเสี่ยง
- การลด/การควบคุมความเสี่ยง (Risk Reduction) เป็นการปรับปรุงระบบการทำงานหรือการออกแบบวิธีการทำงานใหม่ เพื่อลดโอกาสที่จะเกิด หรือลดผลกระทบ ให้อยู่ในระดับที่องค์กรยอมรับได้
- การกระจายความเสี่ยง หรือการโอนความเสี่ยง (Risk Sharing) เป็นการกระจายหรือถ่ายโอนความเสี่ยงให้ผู้อื่นช่วยแบ่งเบาความรับผิดชอบไป เช่น การทำประกัน การใช้บริการจากภายนอก(Outsource) เป็นต้น

- การหลีกเลี่ยงความเสี่ยง (Risk Avoidance) เป็นการจัดการความเสี่ยงที่อยู่ในระดับสูงมากและหน่วยงานไม่อาจยอมรับได้ จึงต้องตัดสินใจยกเลิกโครงการ/กิจกรรมนั้นไป
- การควบคุม (Control) หมายถึง นโยบาย แนวทาง หรือขั้นตอนปฏิบัติต่าง ๆ ซึ่งกระทำเพื่อลดความเสี่ยง และทำให้การดำเนินการบรรลุวัตถุประสงค์ แบ่งได้หลายประเภท
 - การควบคุมเพื่อป้องกัน (Preventive Control) เป็นวิธีการควบคุมที่กำหนดขึ้นเพื่อป้องกันไม่ให้เกิดความเสียหายและข้อผิดพลาดตั้งแต่แรก เช่น การอนุมัติ การจัดโครงสร้างองค์กร การแบ่งแยกหน้าที่การควบคุมการเข้าถึงเอกสาร ข้อมูล ทรัพย์สิน เป็นต้น
 - การควบคุมเพื่อให้อุปกรณ์ (Detective Control) เป็นวิธีการควบคุมที่กำหนดขึ้นเพื่อค้นพบข้อผิดพลาดที่เกิดขึ้นแล้ว เช่น การสอบทาน การวิเคราะห์ การตรวจนับ การรายงานข้อบกพร่อง เป็นต้น
 - การควบคุมโดยการชี้แนะ (Directive Control) เป็นวิธีการควบคุมที่ส่งเสริมหรือกระตุ้นให้เกิดความสำเร็จตามวัตถุประสงค์ที่ต้องการ เช่น การให้รางวัลแก่ผู้มีผลงานดี เป็นต้น
 - การควบคุมเพื่อการแก้ไข (Corrective Control) เป็นวิธีการควบคุมที่กำหนดขึ้นเพื่อแก้ไขข้อผิดพลาดที่เกิดขึ้นให้ถูกต้อง หรือเพื่อหาวิธีการแก้ไขไม่ให้เกิดข้อผิดพลาดซ้ำอีกในอนาคต เช่น การจัดเตรียมเครื่องมือดับเพลิงเพื่อช่วยลดความรุนแรงของความเสียหายให้น้อยลงหากเกิดไฟไหม้ เป็นต้น

การจัดการความเสี่ยงต่าง ๆ เพื่อให้โอกาสที่จะเกิดเหตุการณ์ความเสี่ยงลดลง หรือผลกระทบของความเสียหายจากเหตุการณ์ความเสี่ยงลดลงอยู่ในระดับที่องค์กรยอมรับได้ (Risk Appetite) การจัดการความเสี่ยงต้องมองปัญหาความเสี่ยง แบบองค์รวม ดังนั้น การจัดการความเสี่ยงที่เหมาะสมจะต้องอาศัยการมีส่วนร่วมจากผู้บริหารและผู้ปฏิบัติการจากทุกระดับร่วมกัน พิจารณาทั้งความเสี่ยงที่ยอมรับได้ และระดับความเสี่ยงที่ยอมรับได้ เพื่อให้เกิดความเข้าใจและเห็นพ้องร่วมกันทั่วทั้งองค์กร จึงจะสามารถควบคุมความเสี่ยงให้อยู่ในระดับที่องค์กรยอมรับได้

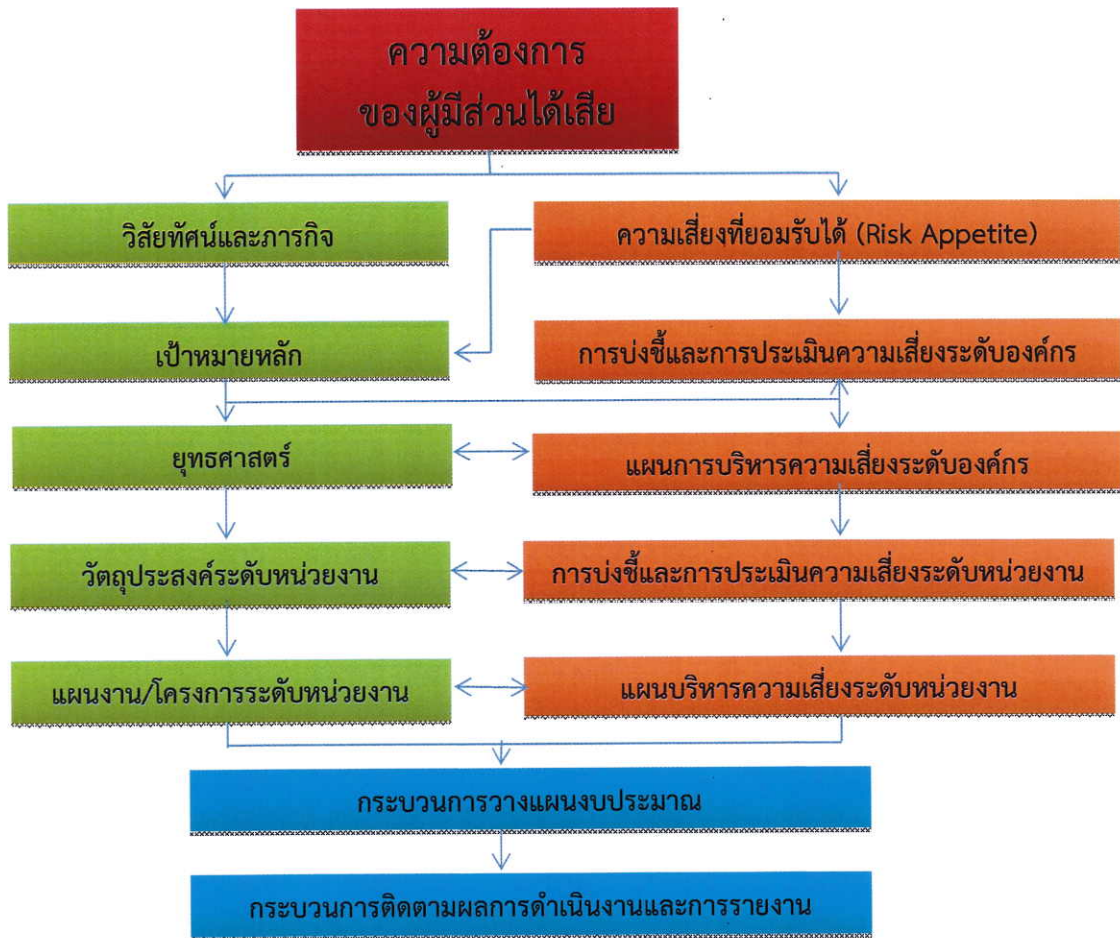
การบริหารความเสี่ยงทั่วทั้งองค์กร (Enterprise Risk Management) คือ กระบวนการที่เป็นระบบในการบริหารปัจจัย และควบคุมกิจกรรม รวมทั้งกระบวนการดำเนินงานต่าง ๆ เพื่อลดมูลเหตุของโอกาสที่จะทำให้เกิดความเสียหายจากการดำเนินการที่ไม่เป็นไปตามแผน เพื่อให้ระดับของความเสี่ยงและผลกระทบที่จะเกิดขึ้น ในอนาคตอยู่ในระดับที่องค์กรสามารถยอมรับได้ควบคุมได้และตรวจสอบได้อย่างเป็นระบบ โดยการคำนึงถึงการบรรลุเป้าหมาย ทั้งในด้านกลยุทธ์ การปฏิบัติตามกฎระเบียบ นโยบาย ข้อบังคับ ข้อมูลทาง การเงินและไม่ใช่ทางการเงิน และการปฏิบัติงาน รวมถึงเรื่องอื่น ๆ เช่น ชื่อเสียงขององค์กร เป็นต้น โดยได้รับการสนับสนุนและการมีส่วนร่วมในการบริหารความเสี่ยงจากหน่วยงานทุกระดับทั่วทั้งองค์กร

ความเชื่อมโยงระหว่างยุทธศาสตร์ การบริหารจัดการความเสี่ยง



การบูรณาการกระบวนการบริหารจัดการความเสี่ยงกับกระบวนการวางแผนยุทธศาสตร์และกลยุทธ์

การบริหารความเสี่ยงเป็นกระบวนการที่ดำเนินการต่อเนื่องเชื่อมโยงกับกระบวนการวางแผนยุทธศาสตร์ และกลยุทธ์ต่างๆขององค์กร ซึ่งจำเป็นต้องมีการจัดทำแผนบริหารความเสี่ยง และให้ดำเนินการตามแผนบริหารความเสี่ยงเพื่อลดระดับความรุนแรงตลอดจนมีการติดตามและรายงานผลการบริหารความเสี่ยง โดยจะต้องเป็นการดำเนินการร่วมกันระหว่างหน่วยงานในสังกัด เพื่อให้หน่วยงานสามารถบรรลุเป้าหมายตามวิสัยทัศน์ พันธกิจ การปฏิบัติงานมีประสิทธิภาพ ประสิทธิผล และเกิดประโยชน์สูงสุดต่อการดำเนินงานขององค์กร



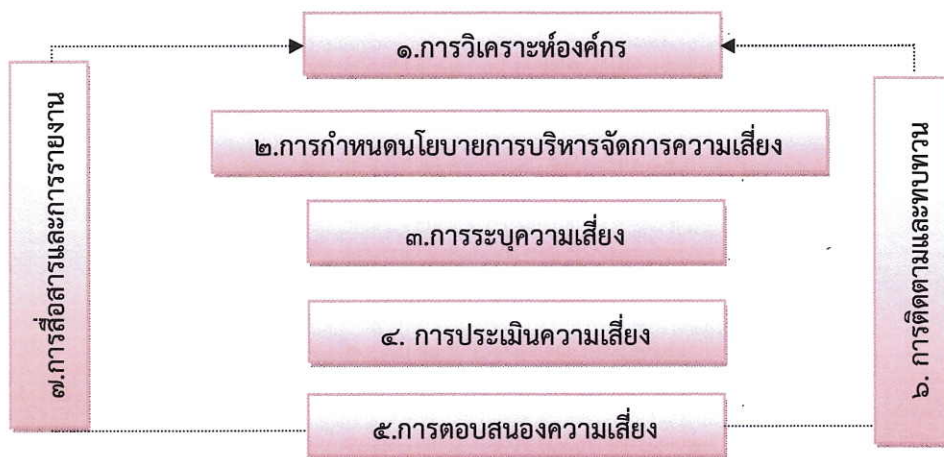
บทที่ ๓

กระบวนการการบริหารจัดการความเสี่ยง

กระบวนการการบริหารจัดการความเสี่ยงเป็นกระบวนการที่เป็นวงจรต่อเนื่อง ประกอบด้วย

๑. การวิเคราะห์องค์กร
๒. การกำหนดนโยบายการบริหารจัดการความเสี่ยง
๓. การระบุความเสี่ยง
๔. การประเมินความเสี่ยง
๕. การตอบสนองความเสี่ยง
๖. การติดตามและทบทวน
๗. การสื่อสารและการรายงาน

การบริหารจัดการความเสี่ยงมีกระบวนการและขั้นตอนการบริหารจัดการความเสี่ยงโดยส่วน
ใหญ่ประกอบด้วยตามแผนผัง ดังนี้

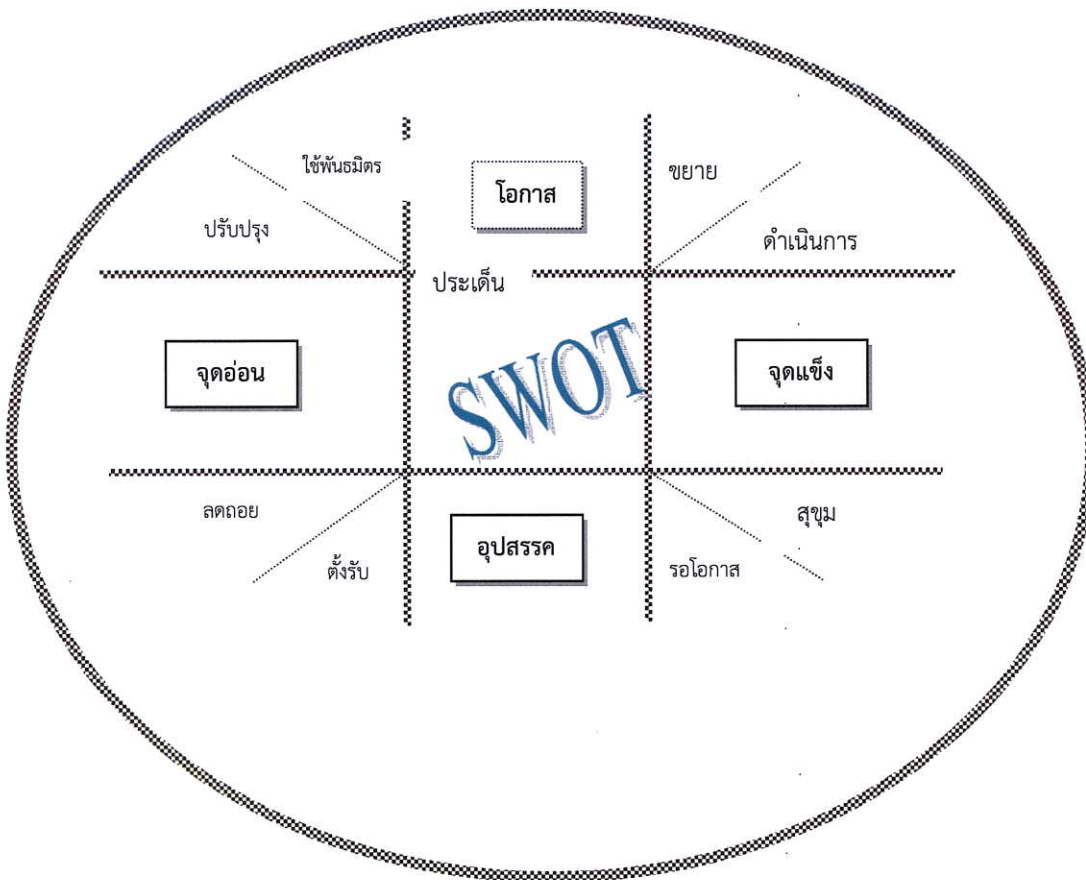


๑. การวิเคราะห์องค์กร

การวิเคราะห์กรอบการจัดทำยุทธศาสตร์ขององค์กรปกครองส่วนท้องถิ่น

ในการจัดทำแผนพัฒนาท้องถิ่นขององค์การบริหารส่วนตำบลลาดหญ้าได้ใช้การวิเคราะห์ SWOT Analysis/Demand (Demand Analysis)/Global Demand และTrend ปัจจัยและสถานการณ์การเปลี่ยนแปลงที่มีผลต่อการพัฒนา อย่างน้อยต้องประกอบด้วย การวิเคราะห์ศักยภาพด้านเศรษฐกิจ ด้านสังคม ด้านทรัพยากรธรรมชาติและสิ่งแวดล้อม ซึ่งมีรายละเอียดดังนี้

ปัจจัยและสถานการณ์การเปลี่ยนแปลงที่มีผลต่อการพัฒนา



จุดแข็ง(S: Strength)

จุดแข็ง คือ ชีตความสามารถ หรือ ทรัพยากรที่อยู่ในเขต ซึ่งสามารถนำมาใช้จัดการเพื่อบรรลุวิสัยทัศน์ พันธกิจ และจุดมุ่งหมายเพื่อการพัฒนา

จุดอ่อน(W: Weakness)

จุดอ่อน คือ ความผิดพลาด หรือข้อด้อยที่อยู่ในเขต ซึ่งมีผลทำให้มีอาจบรรลุแนวทางการพัฒนาที่ระบุไว้

โอกาส(O: Opportunity)

โอกาส คือ สถานการณ์/สิ่งแวดล้อม ภายนอกที่มีลักษณะเกื้อกูล/สนับสนุนต่อแนวทางการพัฒนา

อุปสรรค(T: Threat)

อุปสรรค คือ สถานการณ์/สิ่งแวดล้อม ที่มีผลเสียหาย ส่งผลทางลบต่อการทำงาน หรืออาจเป็นข้อจำกัด

จุดแข็ง(S: Strength)

จุดแข็ง คือ ชีตความสามารถ หรือ ทรัพยากรที่อยู่ในเขต ซึ่งสามารถนำมาใช้จัดการเพื่อบรรลุวิสัยทัศน์ พันธกิจ และจุดมุ่งหมายเพื่อการพัฒนา

จุดอ่อน(W: Weakness)

จุดอ่อน คือ ความผิดพลาด หรือข้อด้อยที่อยู่ในเขต ซึ่งมีผลทำให้มีอาจบรรลุแนวทางการพัฒนาที่ระบุไว้

โอกาส(O: Opportunity)

โอกาส คือ สถานการณ์/สิ่งแวดล้อม ภายนอกที่มีลักษณะเกื้อกูล/สนับสนุนต่อแนวทางการพัฒนา

อุปสรรค(T: Threat)

อุปสรรค คือ สถานการณ์/สิ่งแวดล้อม ที่มีผลเสียหาย ส่งผลทางลบต่อการทำงาน หรืออาจเป็นข้อจำกัด

การวิเคราะห์สภาพแวดล้อมภายใน**จุดแข็ง**

๑.อบต.ลาดหญ้า แบ่งส่วนราชการออกเป็น สำนักงานปลัด ส่วนการคลัง ส่วนกองช่าง ส่วนกองสวัสดิการสังคม และแบ่งหน้าที่การทำงานอย่างชัดเจน

๒.อบต.ลาดหญ้า มีการแบ่งสายบังคับบัญชาโดยมี นายกอบต. เป็นผู้ควบคุม ดูแล มีรองนายก ปลัด อบต. และหัวหน้าส่วนราชการ

๓.คณะผู้บริหาร มีการทำงานเป็นทีมตัดสินใจร่วมกัน เป็นผู้ที่มีประสบการณ์ในด้านวิสัยทัศน์ในการทำงาน

๔.อบต.ลาดหญ้า มีระบบบันทึกบัญชีด้วยคอมพิวเตอร์

๕.อบต.ลาดหญ้า มีระบบการฝึกอบรมหรือพัฒนาคนพฤติกรรมของผู้บริหาร

๖.ผู้บริหารของ อบต.ลาดหญ้า ใช้พฤติกรรมการบริหารแบบครอบครัวสมาชิกในองค์กร

๗.อบต.ลาดหญ้า มีบุคลากรที่จะทำงานในสำนักงานและส่วนต่าง ๆ อย่างเพียงพอ

๘.บุคลากรมีวิธีการในการทำงานเป็นทีม

๙.บุคลากรมีความรู้ความสามารถในหน้าที่ของตนที่ปฏิบัติอยู่

๑๐.มีสนามกีฬาและเครื่องออกกำลังกาย

๑๑.เป็นแหล่งประวัติศาสตร์ที่สำคัญของประเทศสมัยสงคราม

๑๒.มีแหล่งน้ำธรรมชาติ คือแม่น้ำแควใหญ่ไหลผ่าน

๑๓.มีการร่วมกลุ่มในชุมชน เช่น กลุ่มแม่บ้าน กลุ่มออมทรัพย์

๑๔.มีพืชเศรษฐกิจที่สำคัญ เช่น อ้อย มัน สำปะหลัง ข้าวโพด

จุดอ่อน

๑.อบต.ลาดหญ้า มีภารกิจที่ต้องดำเนินการแต่ไม่มีหน่วยงานรองรับ

๒.ระบบกำจัดขยะมูลฝอยของ อบต.ขาดมาตรฐาน /เน่าเสีย ไม่มีระบบบำบัดน้ำเสีย ตามครัวเรือน

๓.ไม่มีการคัดแยกขยะ ขาดความตระหนัก ร่วมมือในการทิ้งขยะและรักษาความสะอาด

๔.เยาวชนขาดทักษะชีวิตที่ดี ปัญหายาเสพติด ลักขโมย ละเลยคุณธรรม

๕.ขาดการพัฒนาแหล่งเรียนรู้ พื้นฟูภูมิปัญญา ตามหลักเศรษฐกิจพอเพียง

๖.การจัดเก็บภาษีมีข้อจำกัดและขาดการทำแผนที่ภาษี

๗.การจัดทำระบบบัญชีด้วยคอมพิวเตอร์มีความล่าช้าเนื่องจากเครื่องคอมพิวเตอร์ไม่รองรับโปรแกรมเวอร์ชันใหม่

- ๘.บุคลากรบางส่วนขาดทักษะความริเริ่มในการเรียนรู้นวัตกรรมใหม่ๆ
 - ๙.พื้นที่ส่วนใหญ่เป็นที่สาธารณะและที่ราชพัสดุ รวมทั้งขาดแคลนน้ำ
 - ๑๐.ปัญหาข้อพิพาทการใช้ที่ดินระหว่างหน่วยงานของรัฐและประชาชน
- การวิเคราะห์สภาพแวดล้อมภายนอก อนาคต**

โอกาส

- ๑.กระทรวงไอซีที ได้มี พรบ.คอมพิวเตอร์ปี ๒๕๕๐ เพื่อคุ้มครองผู้ถูกละเมิดจากการใช้เทคโนโลยีสารสนเทศ
- ๒.กรมส่งเสริมการปกครองท้องถิ่น สนับสนุนให้ อปท.บันทึกบัญชีด้วยระบบคอมพิวเตอร์ ทำให้การบริหารงานด้านบัญชีรวดเร็วยิ่งขึ้น
- ๓.พรบ.สภาตำบลและองค์การบริหารส่วนตำบล พ.ศ.๒๕๓๗ และแก้ไขเพิ่มเติมถึงฉบับที่ ๖ พ.ศ. ๒๕๕๒ ได้บัญญัติเกี่ยวกับโครงสร้างและอำนาจหน้าที่ของท้องถิ่นอย่างชัดเจน
- ๔.พรบ.กำหนดแผนและขั้นตอนการกระจายอำนาจให้แก่องค์กรปกครองส่วนท้องถิ่น พ.ศ.๒๕๔๒ ได้กำหนดการถ่ายโอนภารกิจ อำนาจหน้าที่ ในการบริการสาธารณะให้ อปท.
- ๕.มีการให้ความรู้ทางด้านภาษา
- ๖.มีเงินลงทุนทั้งชาวไทยและชาวต่างประเทศสนใจมาลงทุนในพื้นที่มาก
- ๗.แนวโน้มเป็นเส้นทางผ่านไปสู่อำเภอเมืองทวาย
- ๘.การท่องเที่ยวของโลกเน้นการท่องเที่ยวเชิงอนุรักษ์และเชิงสุขภาพ

อุปสรรค

- ๑.ต้นทุนการผลิตด้านเกษตรกรรม มีราคาสูง เช่น ราคาปุ๋ย เมล็ดพันธ์ ค่าขนส่ง และค่าแรงงานสูงขึ้น ทำให้ผลผลิตมีราคาสูง ขายได้น้อย ทำให้ขาดรายได้
- ๒.ไม่มีตลาดกลาง ในการส่งผลผลิตออกจำหน่าย
- ๓.เกษตรกรไม่มีความรู้ในการนำเทคโนโลยีใหม่ๆ มาประยุกต์ใช้ในการปรับปรุงคุณภาพ และเพิ่มผลผลิต เช่นไม่รู้เทคโนโลยี ในการคัดเลือกเมล็ดพันธ์พืชที่ดี
- ๔.ประชาชนในท้องถิ่นขาดความรู้ ความเข้าใจในกฎหมายที่เกี่ยวข้องกับตัวเอง เช่นสิทธิเสรีภาพในการใช้สิทธิในการเลือกตั้ง หรือสิทธิในการชุมนุมเรียกร้อง
- ๕.เนื่องจากปัญหาความขัดแย้งทางการเมืองภายในประเทศ ทำให้รัฐจัดสรรงบประมาณให้ท้องถิ่นล่าช้า ทำให้ไม่สามารถกำหนดทิศทางการบริหาร
- ๖.สภาพสังคมบางส่วนในพื้นที่มีปัญหาเสพติด ก่อให้เกิดการลักขโมย
- ๗.ไม่มีการสืบสานวัฒนธรรมดั้งเดิมจากคนรุ่นหลัง
- ๘.ประชาชนในท้องถิ่นไม่มีความชำนาญในการใช้ภาษาต่างประเทศ จึงทำให้ไม่สามารถที่จะเรียนรู้เรื่องต่าง ๆ ได้อย่างกว้างขวางยิ่งขึ้น

การวิเคราะห์ SWOT

<p>จุดแข็ง (S)</p> <p>๑.การแบ่งส่วนราชการและแบ่งหน้าที่การทำงานชัดเจน</p> <p>๒.มีการแบ่งสายการบังคับบัญชา</p> <p>๓.มีการประสานงาน</p> <p>๔.มีการจัดทำแผนที่สอดคล้องเหมาะสมกับความต้องการของประชาชน</p> <p>๕.มีระบบเทคโนโลยีที่ทันสมัย</p> <p>๖.มีการฝึกอบรมและพัฒนา</p> <p>๗.มีการบริหารแบบครอบครัว</p> <p>๘.มีการทำงานเป็นทีม</p> <p>๙.บุคลากรมีความรู้ความสามารถ</p> <p>๑๐.พื้นที่เหมาะสมกับการประกอบอาชีพ</p> <p>เกษตรกรรม</p> <p>๑๑.มีสนามกีฬาและเครื่องออกกำลังกายกลางแจ้ง</p> <p>๑๒.มีแหล่งน้ำธรรมชาติ คือ แม่น้ำแควใหญ่</p> <p>๑๓.มีแหล่งประวัติศาสตร์ที่สำคัญของประเทศสมัยสงคราม</p>	<p>โอกาส (O)</p> <p>๑.พื้นที่มีความเหมาะสมต่อการพัฒนาโครงสร้างพื้นฐานและระบบสาธารณสุข</p> <p>๒.กลุ่มอาชีพเข้มแข็ง</p> <p>๓.มีการสนับสนุนให้บันทึกระบบบัญชีด้วยคอมพิวเตอร์</p> <p>๔.มีกฎหมายให้ท้องถิ่นมีอิสระในการบริหารงาน</p> <p>๕.มีการถ่ายโอนการกระจายอำนาจให้แก่ท้องถิ่น</p> <p>๖.หน่วยงานภายนอกสนับสนุนงบประมาณ</p> <p>๗.มีการอบรมให้ความรู้ภาษาต่างประเทศ</p> <p>๘.การลงทุนระหว่างประเทศ การค้าเศรษฐกิจเน้น สินค้าทางการเกษตร การแลกเปลี่ยนศิลปวัฒนธรรม ภาษา การส่งเสริมการท่องเที่ยว</p> <p>๙.เป็นศูนย์รวมและกระจายสินค้า ทำให้เกิดการขยายตัวทางเศรษฐกิจ เกิดรายได้กับประชาชนเกิดเส้นทางการคมนาคมการขนส่งใหม่ เพื่อเป็นเส้นทางเศรษฐกิจระหว่างประเทศ</p> <p>๑๐.นโยบายการท่องเที่ยวของจังหวัดและการท่องเที่ยวเน้นเชิงอนุรักษ์ธรรมชาติ</p> <p>๑๑.นโยบายการบริหารจัดการบ้านเมืองที่ดี / ธรรมาภิบาลสนับสนุน โดยรัฐบาลทุกยุคให้การสนับสนุน ส่งผลให้การดำเนินงานของอบต.ลาดหญ้าเป็นไปตามระเบียบที่ถูกต้องและดีงาม</p> <p>๑๒.มีโอกาสดำเนินการจัดตั้งศูนย์คุ้มครองสิทธิและช่วยเหลือทางกฎหมายแก่ประชาชน เป็นศูนย์ให้ความช่วยเหลือทางกฎหมายแก่ประชาชน เช่น ไกล่เกลี่ยเบื้องต้น เพื่อลดข้อพิพาททางกฎหมาย</p>
<p>จุดอ่อน (W)</p> <p>๑.ไม่มีหน่วยงานรองรับภารกิจ</p> <p>๒.การสั่งงานไม่เป็นตามสายบังคับบัญชา</p> <p>๓.การปฏิบัติงานไม่เป็นไปตามแผน</p> <p>๔.การจัดทำระบบบัญชีด้วยคอมพิวเตอร์มีควมล่าช้า</p> <p>๕.บุคลากรขาดทักษะ</p>	<p>อุปสรรค (T)</p> <p>๑.ต้นทุนการผลิตมีราคาสูง</p> <p>๒.ไม่มีตลาดกลางจำหน่ายสินค้า</p> <p>๓.เกษตรกรขาดความรู้การใช้เทคโนโลยีการเกษตร</p> <p>๔.ประชาชนขาดความรู้ด้านกฎหมาย</p> <p>๕.องค์กรชุมชนไม่เข้มแข็ง และเข้าใจบทบาทของตนเองในเรื่องการมีส่วนร่วมและการรวมกลุ่ม</p> <p>๖.การจัดสรรงบประมาณจากรัฐบาลล่าช้าและลดน้อยลง</p> <p>๗.มีการแพร่ระบาดของปัญหาเสพติด</p> <p>๘.ไม่มีการสืบสานวัฒนธรรม</p>

โดยการวิเคราะห์ SWOT สามารถสรุปผลการพัฒนาองค์การบริหารส่วนตำบลลาดหญ้า ในปีที่ผ่านมาที่มีการพัฒนาท้องถิ่นในระบบก้าวหน้าในหลายๆ ด้าน คือ มีความเจริญขึ้นอย่างค่อยเป็นค่อยไป ส่วนการพัฒนาในเรื่องการบริหาร การจัดการ มีการแบ่งส่วนราชการการบริหารงานอย่างชัดเจน โดยมีการแบ่งส่วนราชการเป็น ๔ ส่วน คือ สำนักงานปลัด อบต. กองคลัง กองช่าง กองสวัสดิการสังคม โดยมีการมอบอำนาจหน้าที่และการตัดสินใจจากนายก อบต. บุคลากรของ อบต. มีจำนวนทั้งสิ้น ๖๕ อัตรา (รวมพนักงานส่วนตำบลและพนักงานจ้าง) โดยมีการควบคุมการทำงานทั้งระบบของ อบต. มีระบบควบคุมภายในของ อบต. แต่การปฏิบัติงานของเจ้าหน้าที่ยังไม่เป็นระบบเท่าที่ควร การจัดตั้งงบประมาณและการใช้งบประมาณรายจ่ายประจำปี มีความสอดคล้องและสมดุลกัน มีระบบพื้นฐานข้อมูลของ อบต. (อินเทอร์เน็ตตำบล) และระบบ LAN พร้อมทั้งมีโปรแกรมสำเร็จรูปในการปฏิบัติงานไม่ว่าจะเป็นระบบ E-Plan (การวางแผนและการใช้จ่ายงบประมาณรวมทั้งการติดตามและประเมินผล) ระบบ E-LAAS (การบันทึกระบบบัญชีและงบประมาณ) ระบบ EGP (การจัดซื้อจัดจ้าง) ระบบ GFMS ระบบการบริหารการเงินการคลังภาครัฐแบบอิเล็กทรอนิกส์ ระบบ INFO (ฐานข้อมูลกลาง) ระบบ LTAXGIS LTAX ๓๐๐๐ (โปรแกรมแผนภาษี) ระบบ SIS (ข้อมูลสารสนเทศเพื่อการศึกษาท้องถิ่น) ระบบ CCIS (ข้อมูลสารสนเทศทางการศึกษาศูนย์พัฒนาเด็กเล็ก) ระบบ ELE (ข้อมูลการเลือกตั้ง) ระบบ CMSS (การบันทึกข้อมูลอัตรากำลัง) และมีเครื่องมือเครื่องใช้และอุปกรณ์สำหรับใช้ในการทำงานเพียงพอต่อความต้องการในการทำงาน

องค์การบริหารส่วนตำบลลาดหญ้าปัจจุบันเน้นการพัฒนาคุณภาพชีวิตของประชาชนเป็นหลัก ส่งเสริมการศึกษาให้กับเด็กและเยาวชน ดูแลและสงเคราะห์ผู้ชรา ผู้พิการ ผู้ป่วยเอดส์ การสาธารณสุข พร้อมทั้งดูแลความเรียบร้อยปลอดภัยในชีวิตและทรัพย์สินของคนในตำบล รวมถึงการเชื่อมโยงการเข้าร่วมการดำเนินงานที่จะนำไปสู่การเป็นประชาคมอาเซียน

การประเมินสถานการณ์การพัฒนาของตำบลลาดหญ้า

โดยสรุปเป็นด้านได้ดังต่อไปนี้

๑. การพัฒนาด้านระบบสาธารณูปโภคและโครงสร้างพื้นฐาน

มีการก่อสร้าง ส้วม ปรับปรุงเส้นทางคมนาคม และสิ่งสาธารณูปโภค ภายในตำบล เช่น การก่อสร้างถนนคอนกรีตเสริมเหล็กภายในตำบล การสำรวจขยายเขตไฟฟ้าแรงต่ำ ไฟฟ้าสาธารณะภายในหมู่บ้าน สำรวจการพัฒนาแหล่งน้ำภายในตำบล เพื่อการอุปโภค บริโภค และเพื่อการเกษตร มีการขุดลอกแหล่งน้ำต่าง ๆ เพื่อประโยชน์ใช้การเกษตรได้อย่างเพียงพอ รมรงค์ประชาสัมพันธ์ ปลูกฝังจิตสำนึกในการรักษาทรัพยากรธรรมชาติในตำบล การรักษาธรรมชาติและสิ่งแวดล้อม การกำจัดขยะและสิ่งปฏิกูล

๒. การพัฒนาระบบการจัดการทรัพยากรธรรมชาติและสิ่งแวดล้อม

อบต.ลาดหญ้าได้มีการให้บริการจัดเก็บขยะมูลฝอยแก่ประชาชนอย่างต่อเนื่อง และจัดซื้อเครื่องมือเครื่องใช้ในการดำเนินงานดังกล่าวเพิ่มเติม ได้แก่ การจัดซื้อถังขยะพลาสติก เข้าสถานที่ในการจัดเก็บขยะ

๓. การพัฒนาและเสริมสร้างความเข้มแข็งขององค์กรชุมชนและเศรษฐกิจ

มีการรณรงค์ป้องกันและแก้ไขปัญหาเสพติดในตำบล ให้การสนับสนุนการดำเนินงานของศูนย์ปฏิบัติการต่อสู้เพื่อเอาชนะยาเสพติด รวมทั้งมีการส่งเสริมการรวมกลุ่มอาชีพ จัดกิจกรรมครอบครัวอบอุ่น การป้องกันและบรรเทาสาธารณภัย เพื่อความสะอาดของเจ้าหน้าที่ในปฏิบัติหน้าที่การรักษาความสงบเรียบร้อย และความปลอดภัยในชีวิตและทรัพย์สินของประชาชน

๔. การพัฒนาการศึกษา กีฬา และศิลปวัฒนธรรมท้องถิ่น

การอบรมการเพิ่มทักษะการใช้ภาษาต่างประเทศ จัดการแข่งขันกีฬา จัดกิจกรรมทางประเพณีของไทย เช่นวันสงกรานต์ วันลอยกระทง สนับสนุนประเพณีสำคัญทางศาสนา จัดงานในวันสำคัญของชาติต่าง ๆ เช่นวันพ่อ วันแม่

๕. การพัฒนาสาธารณสุขและคุณภาพชีวิต

ให้การสงเคราะห์ผู้ด้อยโอกาสทางสังคม ผู้สูงอายุ ผู้พิการ ผู้ป่วยเอดส์รุนแรง ประชาสัมพันธ์การแพร่ระบาด และป้องกันโรคติดต่อ ให้การสนับสนุนการฉีดวัคซีน ป้องกันโรคพิษสุนัขบ้า การฉีดน้ำยาพ่นหมอกควันป้องกันยุงลาย (โรคไข้เลือดออก)

๖. การพัฒนาด้านการเมืองการบริหาร

มีการประชาสัมพันธ์ ส่งเสริมความรู้ความเข้าใจเกี่ยวกับการบริหารงานของ อบต. การให้บริการประชาชนตามนโยบายรัฐมนตรีว่าการกระทรวงมหาดไทย ส่งเสริมการมีส่วนร่วมในการจัดทำ

ประชาคมหมู่บ้านประชาคมตำบล รวมทั้งแต่งตั้งประชาคมหมู่บ้านเข้าร่วมในการจัดซื้อจัดจ้างของ อบต.มีการประชาสัมพันธ์ เผยแพร่ความรู้เกี่ยวกับการเลือกตั้งให้ประชาชนได้รับทราบ และรู้ถึงสิทธิหน้าที่ของตนเอง มีการโฆษณาประชาสัมพันธ์ข้อมูลข่าวสารของ อบต.ให้ประชาชนได้ทราบ เช่นการจัดทำวารสาร อบต. จำนวน ๑ ครั้ง/เดือน มีการจัดอบรมให้ความรู้บุคลากรของ อบต.เพื่อเพิ่มประสิทธิภาพในการปฏิบัติหน้าที่พร้อมทั้งเครื่องอำนวยความสะดวก เช่นทางขึ้นผู้พิการ(บริเวณ อบต.) มีการประชาคมเพื่อรับฟังความคิดเห็นของประชาชน

๗. การพัฒนาด้านการท่องเที่ยว

มีการปรับปรุง อนุรักษ์และพัฒนาแหล่งท่องเที่ยวทางธรรมชาติและประวัติศาสตร์

๒.นโยบายการบริหารจัดการความเสี่ยง

คณะทำงานบริหารจัดการความเสี่ยงขององค์การบริหารส่วนตำบลลาดหญ้า ได้กำหนดนโยบายการบริหารจัดการความเสี่ยงขององค์กร เพื่อจัดการความเสี่ยงให้อยู่ในระดับที่องค์การบริหารส่วนตำบลลาดหญ้ายอมรับได้ ซึ่งทำให้เกิดความเชื่อมั่นได้อย่างสมเหตุสมผลเกี่ยวกับการบรรลุวัตถุประสงค์ขององค์กร ดังนี้

๒.๑ ให้มีกระบวนการการบริหารจัดการความเสี่ยงตามหลักเกณฑ์กระทรวงการคลัง ว่าด้วยมาตรฐานและหลักเกณฑ์ปฏิบัติการบริหารจัดการความเสี่ยงสำหรับหน่วยงานของรัฐ พ.ศ.๒๕๖๒

๒.๒ ให้การบริหารจัดการความเสี่ยงเป็นความรับผิดชอบของพนักงานส่วนตำบลและพนักงานจ้างทุกระดับชั้นที่ต้องตระหนักถึงความเสี่ยงที่มีในการปฏิบัติงานในหน่วยงานของตนและองค์กร โดยให้ความสำคัญในการบริหารจัดการความเสี่ยงด้านต่าง ๆ ให้อยู่ในระดับที่เพียงพอและเหมาะสม

๒.๓ ให้มีการนำระบบเทคโนโลยีสารสนเทศที่ทันสมัยใช้ในกระบวนการจัดการความเสี่ยงขององค์กรและสนับสนุนบุคลากรทุกระดับสามารถเข้าถึงแหล่งข้อมูลข่าวสารการบริหารจัดการความเสี่ยงอย่างทั่วถึง

๒.๔ ให้มีการติดตามประเมินผลการบริหารจัดการความเสี่ยงตามรอบปีงบประมาณและทบทวนแผนการบริหารจัดการความเสี่ยงปีละ ๑ ครั้ง ภายในเดือนธันวาคมของทุกปี

๓.วัตถุประสงค์ของการบริหารจัดการความเสี่ยง

วัตถุประสงค์การบริหารจัดการความเสี่ยงขององค์การบริหารส่วนตำบลลาดหญ้า

๓.๑ เพื่อให้การดำเนินงานขององค์การบริหารส่วนตำบลลาดหญ้าบรรลุวัตถุประสงค์ตามแผนพัฒนาเมือง และแผนการปฏิบัติงานประจำปี และเกิดประโยชน์สูงสุดตามภารกิจขององค์การบริหารส่วนตำบลลาดหญ้า

๓.๒ เพื่อให้มีแผนบริหารจัดการความเสี่ยงในการป้องกันผลกระทบและลดโอกาสที่จะเกิดความเสียหาย รวมถึงปัญหาอุปสรรคที่อาจจะเกิดขึ้นและส่งผลต่อการดำเนินงานที่อาจไม่เป็นไปตามวัตถุประสงค์ความสำเร็จและภารกิจ การดำเนินงานขององค์การบริหารส่วนตำบลลาดหญ้า

๓.๓ เพื่อให้ผู้บริหารและผู้ปฏิบัติงานเข้าใจในหลักการและมีส่วนร่วมในการบริหารจัดการความเสี่ยงขององค์การบริหารส่วนตำบลลาดหญ้า

๔.เกณฑ์ที่ใช้ในการบริหารจัดการความเสี่ยง

ความเสี่ยง (Risk) เหตุการณ์หรือการกระทำใดที่อาจเกิดขึ้นภายใต้สถานการณ์ที่ไม่แน่นอนและจะส่งผลกระทบ หรือสร้างความเสียหาย (ทั้งที่เป็นตัวเงินและไม่เป็นตัวเงิน) หรือก่อให้เกิดความล้มเหลวหรือลดโอกาสจะบรรลุวัตถุประสงค์และเป้าหมายของส่วนราชการ ซึ่งอาจจะเป็นผลกระทบทางบวกด้วยก็ได้

ปัจจัยเสี่ยง หรือประเด็นความเสี่ยง (Risk Factor) ต้นเหตุหรือสาเหตุที่มาของความเสี่ยงที่อาจทำให้ไม่บรรลุวัตถุประสงค์ที่กำหนด ด้วยต้องระบุได้ว่าเหตุการณ์นั้นจะเกิดที่ไหน เมื่อใด เกิดขึ้นอย่างไร และทำไม ทั้งนี้สาเหตุของความเสี่ยงที่ระบุควรเป็นสาเหตุที่แท้จริง เพื่อที่จะได้วิเคราะห์และกำหนดมาตรการควบคุมหรือลดความเสี่ยงได้อย่างถูกต้อง ซึ่งความเสี่ยงอาจเกิดจากปัจจัยภายในองค์กรเอง เช่น กระบวนการดำเนินงานหรือระบบงานไม่เหมาะสม บุคลากรขาดความรู้ความสามารถ อัตรากำลังไม่เพียงพอ ระบบเทคโนโลยีสารสนเทศไม่มีประสิทธิภาพ เป็นต้น หรืออาจเกิดจากปัจจัยภายนอกที่ไม่สามารถควบคุมได้ เช่น ภาวะเศรษฐกิจยถรรรมชาติ เป็นต้น ซึ่งเหล่านี้อาจมีผลทำให้องค์กรเสียหายได้หรือไม่บรรลุวัตถุประสงค์ที่วางไว้ จึงจำเป็นต้องมีการบริหารจัดการความเสี่ยงที่มีประสิทธิภาพเพื่อให้เกิดความมั่นใจว่าสามารถควบคุมความเสี่ยงให้อยู่ในระดับที่ยอมรับได้

การระบุความเสี่ยง เป็นการระบุปัจจัยความเสี่ยงที่เกี่ยวข้องกับแผนงานโครงการเพื่อให้ทราบถึงเหตุการณ์ที่เป็นความเสี่ยงซึ่งอาจมีผลกระทบต่อการบรรลุผลสำเร็จตามวัตถุประสงค์โดยต้องคำนึงถึงสภาพแวดล้อมภายนอกและสภาพภายในหน่วยงาน ตามประเภทของความเสี่ยง ๔ ด้าน ดังนี้

๑) ความเสี่ยงด้านยุทธศาสตร์ (Strategic Risks) หมายถึง ความเสี่ยงจากการใช้ยุทธศาสตร์ที่ไม่เหมาะสม การที่ยุทธศาสตร์ที่ไม่สอดคล้องกับวิสัยทัศน์และภารกิจ การมียุทธศาสตร์ที่ไม่ชัดเจนและความไม่เหมาะสมของยุทธศาสตร์ซึ่งอาจเกิดจากการที่สภาวะแวดล้อมมีการเปลี่ยนแปลง ในการระบุความเสี่ยงหน่วยงานพิจารณาว่ายุทธศาสตร์ในปัจจุบันสอดคล้องกับสถานการณ์เศรษฐกิจ การเมืองและสังคมหรือไม่ และประเด็นยุทธศาสตร์ย่อยสอดคล้องกับยุทธศาสตร์หลักของหน่วยงานหรือไม่

๒) ความเสี่ยงด้านการดำเนินงาน (Operational Risks) หมายถึง ความเสี่ยงจากการดำเนินงานที่ไม่มีประสิทธิภาพผลประสิทธิผลและการใช้ทรัพยากรโดยที่ไม่ทำให้เกิดประโยชน์เต็มที่ตามภารกิจขององค์การบริหารส่วนตำบลลาดหญ้าและหน่วยงานต่างๆในการระบุความเสี่ยงหน่วยงานต้องพิจารณาว่า การดำเนินการใดสามารถทำงานได้ดีและการดำเนินการใดทำงานได้ไม่ดี หน่วยงานมีโครงสร้างและระบบเทคโนโลยีสารสนเทศที่เชื่อถือได้หรือไม่ และหน่วยงานมีทรัพยากรที่เพียงพอและเหมาะสมต่อการดำเนินงานหรือไม่

๓) ความเสี่ยงด้านการเงินและทรัพย์สิน (Financial and material Risks) หมายถึง ความเสี่ยงต่อสถานการณ์เงินและทรัพย์สินขององค์การบริหารส่วนตำบลลาดหญ้า ทั้งด้านรายได้ รายจ่าย ทรัพย์สิน และหนี้สิน ในการระบุความเสี่ยงหน่วยงานต้องพิจารณาว่าทรัพย์สินใดจะมีผลต่อการเงินของ องค์การบริหารส่วนตำบลลาดหญ้า (ทั้งที่ชัดเจนและไม่ชัดเจน รวมถึง ข้อมูลผูกพันและปัจจัยภายนอก) และอะไรคือปัจจัยที่ทำให้เกิดความเสี่ยงเหล่านั้น

๔) ความเสี่ยงด้านการปฏิบัติตามกฎ ระเบียบ ข้อบังคับ กฎหมาย (Compliance Risks) หมายถึง การไม่ปฏิบัติตามกฎ ระเบียบ ทั้งของภายในและภายนอกองค์กร ในการระบุความเสี่ยงหน่วยงาน ต้องพิจารณาว่างานกระบวนการ และบุคลากรดำเนินงานตามกฎหมายระเบียบที่เกี่ยวข้องหรือไม่ สามารถเกิดการ กระทำผิดกฎระเบียบได้อย่างไรบ้างและหากเกิดขึ้น ระบบตรวจสอบภายในจะสามารถตรวจเจอหรือไม่ และมี กรณีตัวอย่างจากอดีตเกี่ยวกับการกระทำผิดหรือการละเว้นการปฏิบัติ

การประเมินความเสี่ยง (Risk Assessment)

การประเมินความเสี่ยง (Risk Assessment) หมายถึงกระบวนการนำความเสี่ยงที่ระบุมาจัดลำดับ ความเสี่ยง โดยการประเมินโอกาสที่จะเกิดขึ้น และผลกระทบ ซึ่งโอกาสที่จะเกิดขึ้น (Likelihood) หมายถึง ความถี่หรือโอกาสที่จะเกิดเหตุการณ์เหล่านั้น และผลกระทบ (Impact) หมายถึง ขนาดความรุนแรงของความเสียหายที่จะเกิดขึ้นหากเกิดเหตุการณ์ความเสี่ยง เมื่อทำการประเมินแล้วนำมากำหนดเป็นระดับความเสี่ยงใน แผนภูมิความเสี่ยง เพื่อช่วยให้สามารถเห็นภาพว่าเมื่อรวมทุกปัจจัยเสี่ยงแล้ว ปัจจัยเสี่ยงใดควรได้รับการ จัดการก่อนหลังเป็นการจัดลำดับความเสี่ยงและสามารถตัดสินใจวางแผนบริหารจัดการความเสี่ยงได้อย่าง เหมาะสมต่อองค์การบริหารส่วนตำบลลาดหญ้ากำหนดเกณฑ์การประเมินมาตรฐานที่จะใช้ในการประเมิน ความเสี่ยง ซึ่งได้แก่ ระดับโอกาสที่จะเกิดความเสี่ยง (Likelihood) ระดับความรุนแรงของผลกระทบ (Impact) และระดับความเสี่ยง (Degree of Risk) ดังนี้

๑. ตารางการพิจารณากำหนดระดับคะแนนของโอกาสที่จะเกิดความเสียหาย (L)

ตาราง ๑.๑ โอกาสที่จะเกิดเหตุการณ์ต่าง ๆ ในเชิงปริมาณ (ร้อยละ)

คะแนน	ระดับโอกาสที่จะเกิด	คำอธิบาย
๑	น้อยมาก	ไม่มีโอกาสที่จะเกิดขึ้น หรือมีโอกาสดำเนินการน้อยกว่าร้อยละ ๒๐
๒	น้อย	มีโอกาสดำเนินการร้อยละ ๒๑-๔๐
๓	ปานกลาง	มีโอกาสดำเนินการร้อยละ ๔๑-๖๐
๔	สูง	มีโอกาสดำเนินการร้อยละ ๖๑-๘๐
๕	สูงมาก	มีโอกาสดำเนินการมากกว่าร้อยละ ๘๐

ตาราง ๑.๒ โอกาสที่จะเกิดเหตุการณ์ต่าง ๆ ในเชิงปริมาณ (ครั้ง)

คะแนน	ระดับโอกาสที่จะเกิด	คำอธิบาย
๑	น้อยมาก	มีโอกาสดำเนินการ ๕ ปี ต่อครั้ง
๒	น้อย	มีโอกาสดำเนินการ ๒-๓ ปี ต่อครั้ง
๓	ปานกลาง	โอกาสดำเนินการ ๑ ปี ต่อครั้ง
๔	สูง	โอกาสดำเนินการ ๑-๖ เดือน ต่อครั้ง
๕	สูงมาก	โอกาสที่จะเกิดขึ้น ๑ เดือนต่อครั้งหรือมากกว่า

ตาราง ๑.๓ โอกาสที่จะเกิดเหตุการณ์ต่าง ๆ ในเชิงคุณภาพ

คะแนน	ระดับโอกาสที่จะเกิด	คำอธิบาย
๑	น้อยมาก	มีโอกาที่จะเกิดขึ้นเพียงเล็กน้อย
๒	น้อย	มีโอกาเกิดขึ้น แต่นาน ๆ ครั้ง
๓	ปานกลาง	มีโอกาเกิดขึ้นบางครั้ง
๔	สูง	มีโอกาเกิดขึ้นค่อนข้างสูง หรือบ่อย ๆ
๕	สูงมาก	มีโอกาเกิดขึ้นทุกครั้งหรือเกือบทุกครั้ง

๒. ตารางการพิจารณากำหนดระดับคะแนนของความรุนแรงของผลกระทบ (I)

ตาราง ๒.๑ ความรุนแรงของผลกระทบของความเสียงในเชิงปริมาณ (ร้อยละ)

คะแนน	ระดับผลกระทบ	คำอธิบาย
๑	น้อยมาก	มีผลกระทบในการปฏิบัติงานหรือวัตถุประสงค์น้อยกว่าร้อยละ ๒๐
๒	น้อย	มีผลกระทบในการปฏิบัติงานหรือวัตถุประสงค์ร้อยละ ๒๑-๔๐
๓	ปานกลาง	มีผลกระทบในการปฏิบัติงานหรือวัตถุประสงค์ร้อยละ ๔๑-๖๐
๔	สูง	มีผลกระทบในการปฏิบัติงานหรือวัตถุประสงค์ค่อนข้างรุนแรง ร้อยละ ๖๑-๘๐
๕	สูงมาก	มีผลกระทบในการปฏิบัติงานหรือวัตถุประสงค์เป็นอย่างมากกว่าร้อยละ ๘๐

ตาราง ๒.๒ ความรุนแรงของผลกระทบของความเสียงในเชิงปริมาณ (มูลค่าความเสียหาย)

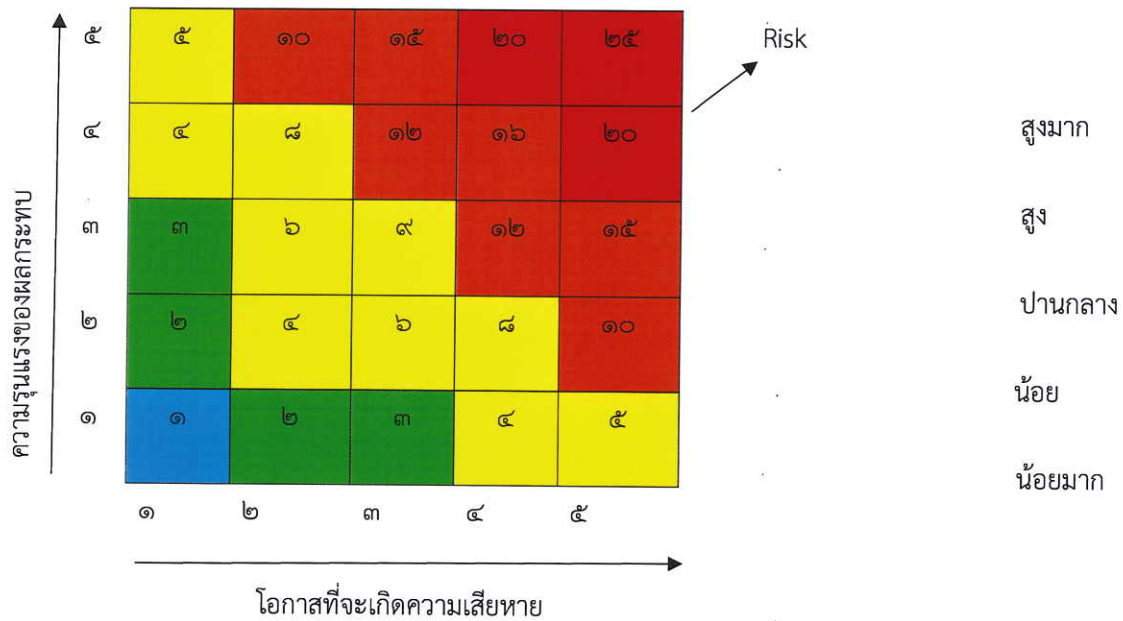
คะแนน	ระดับผลกระทบ	คำอธิบาย
๑	น้อยมาก	มีไม่เกิน ๑๐,๐๐๐ บาท
๒	น้อย	> ๑๐,๐๐๐-๕๐,๐๐๐ บาท
๓	ปานกลาง	> ๕๐,๐๐๐-๕๐๐,๐๐๐ บาท
๔	สูง	> ๕๐๐,๐๐๐-๑,๐๐๐,๐๐๐ บาท
๕	สูงมาก	> ๑,๐๐๐,๐๐๐ บาท

ตาราง ๒.๓ ความรุนแรงของผลกระทบของความเสียงในเชิงคุณภาพ (การสูญเสียและการบาดเจ็บ)

คะแนน	ระดับผลกระทบ	คำอธิบาย
๑	น้อยมาก	มีการสูญเสียทรัพย์สินเล็กน้อย ไม่มีการบาดเจ็บรุนแรง
๒	น้อย	มีการสูญเสียทรัพย์สินพอสมควร มีการบาดเจ็บรุนแรง
๓	ปานกลาง	มีการสูญเสียทรัพย์สินมาก มีการบาดเจ็บสาหัสถึงขั้นหยุดงาน
๔	สูง	มีการสูญเสียทรัพย์สินมาก มีการบาดเจ็บสาหัสถึงขั้นพักงาน
๕	สูงมาก	มีการสูญเสียทรัพย์สินอย่างมหันต์ มีการบาดเจ็บถึงชีวิต

ระดับของความเสี่ง จะพิจารณาจากความสัมพันธ์ระหว่างโอกาสที่จะเกิดความเสี่งและผลกระทบต่อความเสี่งขององค์กร ว่าจะก่อให้เกิดความเสี่งในระดับใด โดยกำหนดเกณฑ์ไว้ ๕ ระดับ คือ

สูงมาก	ช่วงคะแนน ๒๐-๒๕
สูง	ช่วงคะแนน ๑๐-๑๖
ปานกลาง	ช่วงคะแนน ๕-๙
น้อย	ช่วงคะแนน ๒-๓
ต่ำ	คะแนน ๑



การบริหารจัดการความเสี่ง (Risk Management) เป็นกระบวนการที่ใช้ในการบริหารจัดการให้โอกาสที่จะเกิดเหตุการณ์ความเสี่งลดลง หรือผลกระทบของความเสียหายจากเหตุการณ์ความเสี่งลดลงอยู่ในระดับที่องค์กรยอมรับได้ ซึ่งแนวทางการจัดการความเสี่งมี ๔ กลยุทธ์ ดังนี้

- ๑) การหลีกเลี่ยงความเสี่ง (Risk Avoidance) เป็นการจัดการกับความเสี่งที่อยู่ในระดับสูงและหน่วยงานไม่อาจยอมรับได้ จึงต้องตัดสินใจ หยุด ยกเลิก โครงการหรือกิจกรรมนั้นไป
- ๒) การลด/การควบคุมความเสี่ง (Risk Reduction) เป็นการปรับปรุงระบบการทำงาน หรือการออกแบบวิธีการทำงานใหม่ เพื่อลดโอกาสที่จะเกิด หรือลดผลกระทบ หรือควบคุม ป้องกันให้อยู่ในระดับที่องค์กรยอมรับได้
- ๓) การยอมรับความเสี่ง (Risk Acceptance) เป็นการยอมรับความเสี่งที่เกิดขึ้น เนื่องจากต้นทุนการจัดการความเสี่งสูงกว่าประโยชน์ที่จะได้รับ ไม่คุ้มค่าในการจัดการควบคุมหรือป้องกัน แต่ควรมีมาตรการติดตามอย่างใกล้ชิดเพื่อรองรับผลที่จะเกิดขึ้น
- ๔) การกระจายความเสี่งหรือการถ่ายโอนความเสี่ง (Risk Sharing) เป็นการกระจายหรือถ่ายโอนความเสี่งให้ผู้อื่นช่วยแบ่งความรับผิดชอบไป

๕. การติดตามและทบทวน

การติดตามและทบทวน ตามแผนบริหารจัดการความเสี่ยง รวมทั้งปัญหา/อุปสรรคและแนวทางแก้ไข โดยอาจติดตามเป็นรายไตรมาส ติดตามเป็นรอบ ๖ เดือน ๙ เดือน และ ๑๒ เดือน ตามที่องค์กรเห็นความเหมาะสม เพื่อให้มั่นใจว่าแผนการบริหารความเสี่ยงนั้นมีประสิทธิภาพ รวมทั้งสาเหตุของความเสี่ยงที่มีผลต่อความสำเร็จ ความรุนแรงของผลกระทบ วิธีการบริหารจัดการความเสี่ยง รวมถึงค่าใช้จ่ายในการจัดการ มีความเหมาะสมกับสถานการณ์ที่เปลี่ยนแปลงไป โดยมีเป้าหมายในการติดตามผล คือ

๖.๑ เป็นการประเมินคุณภาพและความเหมาะสมกับวิธีการจัดการความเสี่ยง รวมทั้งติดตามผลการจัดการความเสี่ยงที่ได้มีการดำเนินการไปแล้วว่าบรรลุผลของการบริหารความเสี่ยงหรือไม่

๖.๒ เป็นการติดตามความคืบหน้าของมาตรการที่เป็นการทำเพิ่มเติมว่าแล้วเสร็จตามกำหนดหรือไม่ สามารถลดโอกาสหรือผลกระทบของความเสี่ยงให้อยู่ในระดับที่ยอมรับได้หรือไม่ วิธีการจัดการความเสี่ยงใดมีประสิทธิภาพก็ให้ดำเนินการต่อไป หรือวิธีการใดควรปรับเปลี่ยน และนำผลการติดตามไปรายงานให้ผู้บริหารทราบตามแบบรายงานที่ได้จัดทำโดยกำหนดติดตามในการรายงาน นอกจากนี้จะรายงานตามแบบฟอร์มที่กำหนดแล้ว ต้องมีการติดตามผลจากการปฏิบัติงานและการบริหารงานตามกรอบระยะเวลาที่กำหนดด้วย

๖.๓ เป็นการทบทวนแผนและรายงานผลผลตามแผนการบริหารจัดการความเสี่ยง โดยวิเคราะห์และประเมินการบริหารจัดการความเสี่ยง รวมทั้งกิจกรรมหรือการจัดการที่ได้มีการดำเนินการในงวดที่ผ่านมาว่ามีประสิทธิผลหรือไม่ ถ้ายังมีความเสี่ยงเหลืออยู่ หรือพบความเสี่ยงที่เกิดขึ้นใหม่ เช่น จากการปรับเปลี่ยนสภาพแวดล้อม วิธีการปฏิบัติงาน เป็นต้น เพื่อใช้ในการจัดทำแผนบริหารความเสี่ยงในงวดถัดไป

๖. การสื่อสารและการรายงาน

การสื่อสารและการรายงาน ตามนโยบายเกี่ยวกับการบริหารจัดการความเสี่ยงและการกำหนดเกณฑ์เพื่อใช้ในการพิจารณาข้อมูลที่จะนำมาบริหารจัดการความเสี่ยง รวมถึงการพิจารณาถึงวัตถุประสงค์ที่ชัดเจน และสอดคล้องกัน ทั้งวัตถุประสงค์ในแต่ละระดับและและการดำเนินงานต่าง ๆ ขององค์กร ทั้งนี้ สามารถเตรียมข้อมูลต่าง ๆ ได้หลายวิธีการ ดังนี้

๑. พิจารณาข้อมูลกำหนดขอบเขตความรับผิดชอบตามประเด็นยุทธศาสตร์ตามแผนพัฒนาท้องถิ่นขององค์กรในแผนพัฒนาท้องถิ่นขององค์กรปกครองส่วนท้องถิ่น

๒. พิจารณาว่าโครงการที่จัดทำขึ้นในปีงบประมาณตอบสนองยุทธศาสตร์ใด กลยุทธ์ แผนงาน แนวทางการพัฒนาใดตามที่กำหนดในข้อบัญญัติ/เทศบัญญัติในปีงบประมาณ

๓. พิจารณางานประจำตามหน้าที่ โครงการและภารกิจของสำนัก/กอง ที่กำหนดในแผนปฏิบัติการราชการของหน่วยงานตามที่ปรากฏในข้อบัญญัติ/เทศบัญญัติในปีงบประมาณ

๔. พิจารณาถึงวัตถุประสงค์ของการดำเนินงานในแต่ละกิจกรรม ตัวชี้วัด (ถ้ามี) และเป้าหมายของการดำเนินงานในแต่ละกิจกรรมที่สนับสนุนยุทธศาสตร์

๕. ดำเนินการวิเคราะห์ความเสี่ยงแต่ละประเภทตามที่กำหนดและปัจจัยเสี่ยง โดยการระบุความเสี่ยงและประเมินความเสี่ยงว่าอยู่ระดับใดตามที่ได้กำหนด

๖. กำหนดวิธีการตอบสนองความเสี่ยงตามความเสี่ยงและระดับความเสี่ยงที่วิเคราะห์ได้

๗. จัดทำแผนบริหารจัดการความเสี่ยง สำหรับความเสี่ยงที่ยังยอมรับไม่ได้หรือต้องการพัฒนาให้มีประสิทธิภาพยิ่งขึ้น โดยกำหนดเป็นแผนงาน/กิจกรรม/ขั้นตอน/การปฏิบัติงาน โดยกำหนดผู้รับผิดชอบและระยะเวลาการดำเนินงาน

๘. ติดตามประเมินผลการบริหารจัดการความเสี่ยง ความคืบหน้า ปัญหาอุปสรรคและแนวทางการแก้ไขปัญหา (ถ้ามี) ตามที่ได้กำหนดนโยบายการติดตามไว้ เช่น รายไตรมาส เป็นต้น

๙. รายงานผลตามแผนการบริหารจัดการความเสี่ยงต่อผู้บริหารให้รับทราบ

๑๐. พิจารณาทบทวนแผนการบริหารจัดการความเสี่ยง โดยสรุปผลการดำเนินงานภายหลังจากที่ได้ดำเนินการตามแผนบริหารจัดการความเสี่ยงแล้วว่าจะระดับความเสี่ยงปัจจุบันอยู่ในระดับใด จำเป็นจะต้องนำไปดำเนินการในในปีงบประมาณต่อไปหรือไม่อย่างไร

๑๑. รายงานสรุปผลต่อผู้บริหารให้รับทราบ

ทั้งนี้ การพิจารณาแผนงาน โครงการ ภารกิจงาน กิจกรรม ก่อนการดำเนินการอาจพิจารณาแผนงาน/โครงการ/กิจกรรมตามภารกิจที่มีความสำคัญ โดยกำหนดหลักเกณฑ์การพิจารณา เพื่อพิจารณาคัดเลือกแผนงาน/โครงการ เพื่อนำมาจัดทำแผนบริหารความเสี่ยง โดยวิเคราะห์จากความสำคัญของแผนงาน/โครงการ เช่น โครงการเชิงยุทธศาสตร์, โครงการ Flagship , โครงการตามนโยบายที่สำคัญ, โครงการที่มีงบประมาณสูง เป็นต้น โดยการกำหนดหลักเกณฑ์การพิจารณา คัดเลือกแผนงาน/โครงการที่สำคัญ เช่น ความสอดคล้องกับกลยุทธ์ในประเด็นยุทธศาสตร์ การส่งผลกระทบต่อความสำเร็จของนโยบาย (แผนงาน/โครงการสำคัญ) ตามยุทธศาสตร์องค์กร จำนวนวงเงินงบประมาณ เป็นต้น เพื่อคัดกรองเฉพาะเรื่องที่สำคัญในขั้นต้นก่อน แต่ทั้งนี้หากดำเนินการเช่นนี้ แผนงาน โครงการ ภารกิจงาน กิจกรรมอื่น ๆ ที่ไม่เข้าหลักเกณฑ์การพิจารณาจะต้องดำเนินการให้อยู่ในระบบประเมินผลการควบคุมภายในด้วย เพื่อให้ครอบคลุมในการพิจารณาถึงความเสี่ยงทั่วทั้งองค์กร

บทที่ ๔

แผนบริหารจัดการความเสี่ยง

องค์การบริหารส่วนตำบลลาดหญ้า จังหวัดกาญจนบุรี ได้วิเคราะห์ความเสี่ยงและปัจจัยเสี่ยงแต่ละปัจจัยจากรายประเด็นยุทธศาสตร์ตามแผนพัฒนาท้องถิ่นขององค์การบริหารส่วนตำบลลาดหญ้าซึ่งการวิเคราะห์ความเสี่ยงตามมาตรฐาน COSO (Committee of Sponsoring Organization of the Treadway Commission) ตามพระราชบัญญัติกำหนดแผนและขั้นตอนการกระจายอำนาจให้แก่องค์กรปกครองส่วนท้องถิ่น พ.ศ.๒๕๔๒ หมวด ๒ มาตรา ๑๖ (๑) ประกอบกับระเบียบกระทรวงมหาดไทยว่าด้วยการจัดทำแผนพัฒนาขององค์กรปกครองส่วนท้องถิ่น พ.ศ.๒๕๔๘ และที่แก้ไขเพิ่มเติมถึง (ฉบับที่ ๓) พ.ศ.๒๕๖๑ แผนพัฒนาท้องถิ่นขององค์กรปกครองส่วนท้องถิ่น โดยคณะกรรมการพัฒนาท้องถิ่นจัดประชุมประชาคมท้องถิ่น ส่วนราชการและรัฐวิสาหกิจที่เกี่ยวข้อง เพื่อแจ้งแนวทางการพัฒนาท้องถิ่น รับทราบปัญหาความต้องการพัฒนาและประเด็นที่เกี่ยวข้องตลอดจนความช่วยเหลือทางวิชาการและแนวทางปฏิบัติที่เหมาะสมกับสภาพพื้นที่เพื่อนำมากำหนดแนวทางการจัดทำแผนพัฒนาท้องถิ่น โดยให้นำข้อมูลพื้นฐานในการพัฒนาจากหน่วยงานต่าง ๆ มาพิจารณาประกอบการจัดทำแผนพัฒนาท้องถิ่น เพื่อใช้เป็นเครื่องมือในการบริหารจัดการตามอำนาจหน้าที่ และพร้อมที่จะนำไปสู่การปฏิบัติและสามารถใช้ในการประสานแผนการพัฒนาท้องถิ่นได้อย่างมีประสิทธิภาพและประสิทธิผลตามนโยบายที่คณะผู้บริหารหวังที่จะทำให้เกิดการพัฒนาในท้องถิ่นและวิเคราะห์ความเสี่ยงและการจัดการความเสี่ยงเกี่ยวกับผลประโยชน์ทับซ้อนซึ่งเป็นความเสี่ยงที่มีระดับความสำคัญและมีผลกระทบสูงต่อการบริหารราชการ การวิเคราะห์ความเสี่ยงรายประเด็นยุทธศาสตร์ขององค์การบริหารส่วนตำบลตัวอย่างที่ส่งผลต่อการบรรลุเป้าหมายทางยุทธศาสตร์ขององค์การบริหารส่วนตำบลลาดหญ้า อย่างรายละเอียดการวิเคราะห์ ประกอบด้วย ๖ ประเด็นยุทธศาสตร์ ดังนี้

๑. ยุทธศาสตร์ที่ ๑ การพัฒนาด้านระบบสาธารณสุขโรคและโครงสร้างพื้นฐาน
๒. ยุทธศาสตร์ที่ ๒ การพัฒนาระบบการจัดการทรัพยากรธรรมชาติและสิ่งแวดล้อม
๓. ยุทธศาสตร์ที่ ๓ การพัฒนาและเสริมสร้างความเข้มแข็งขององค์กรชุมชนและเศรษฐกิจ
๔. ยุทธศาสตร์ที่ ๔ การพัฒนาการศึกษา กีฬา และศิลปวัฒนธรรมท้องถิ่น
๕. ยุทธศาสตร์ที่ ๕ การพัฒนาสาธารณสุขและคุณภาพชีวิต
๖. ยุทธศาสตร์ที่ ๖ การพัฒนาด้านการเมืองการบริหาร

กรอบแนวทางการดำเนินการบริหารจัดการความเสี่ยง

การพิจารณาความเสี่ยงเชิงยุทธศาสตร์ที่อาจส่งผลกระทบต่อการบริหารราชการขององค์การบริหารส่วนตำบลลาดหญ้า

การพิจารณาความเสี่ยงเชิงยุทธศาสตร์ของแผนงาน/โครงการ/กิจกรรมตามภารกิจที่มีความสำคัญ โดยกำหนดหลักเกณฑ์การพิจารณาคัดเลือกแผนงาน/โครงการ เพื่อนำมาจัดทำแผนบริหารความเสี่ยง โดยวิเคราะห์จากความสำคัญของโครงการ เช่น โครงการเชิงยุทธศาสตร์, โครงการตามนโยบายที่สำคัญ, โครงการที่มีงบประมาณสูง เป็นต้น

**โครงการ/กระบวนงานกิจกรรมที่สนับสนุนยุทธศาสตร์
องค์การบริหารส่วนตำบลลาดหญ้า อำเภอเมืองกาญจนบุรี จังหวัดกาญจนบุรี
ประจำปีงบประมาณ พ.ศ.๒๕๖๗**

ยุทธศาสตร์	โครงการ/กระบวนงาน กิจกรรมที่สนับสนุน ยุทธศาสตร์	วัตถุประสงค์	งบประมาณ	ตัวชี้วัดและเป้าหมาย
พัฒนาการศึกษา กีฬา และศิลปวัฒนธรรม ท้องถิ่น	๑. จัดงานวันเด็กแห่งชาติ	เพื่อเป็นการส่งเสริมสนับสนุนให้เด็กมีความรักและความสามัคคีในการทำงานเป็นกลุ่มและส่งเสริมให้เด็กกล้าแสดงออก	๓๐๐,๐๐๐.๐๐	เด็กนักเรียนสังกัดโรงเรียนสำนักงานเขตพื้นที่การศึกษากาญจนบุรี เขต ๑ ในเขต อบต.ลาดหญ้า
พัฒนาการศึกษา กีฬา และศิลปวัฒนธรรม ท้องถิ่น	๒. สนับสนุนค่าใช้จ่ายในการบริหารสถานศึกษา	เพื่อให้ศูนย์พัฒนาเด็กเล็กวัดเย็นสนิทฯ มีงบประมาณเพียงพอต่อการบริหารสถานศึกษา	๓๓๙,๐๐๐.๐๐	เด็กนักเรียนในศูนย์พัฒนาเด็กเล็กวัดเย็นสนิทฯ
พัฒนาการศึกษา กีฬา และศิลปวัฒนธรรม ท้องถิ่น	๓. อบรมเพิ่มประสิทธิภาพภาษาอังกฤษสำหรับนักเรียนระดับประถมศึกษา	เพื่อพัฒนาศักยภาพด้านภาษาอังกฤษแก่นักเรียนระดับประถมศึกษา	๑๐๐,๐๐๐.๐๐	นักเรียนระดับประถมศึกษา ๕ โรงเรียน ในเขต อบต.ลาดหญ้า
พัฒนาการศึกษา กีฬา และศิลปวัฒนธรรม ท้องถิ่น	๔. อุดหนุนโครงการพัฒนาห้องปฏิบัติการคอมพิวเตอร์ของโรงเรียนบ้านท่าหวี	เพื่อให้สถานศึกษามีห้องปฏิบัติการคอมพิวเตอร์เพื่อการเรียนรู้เพียงพอต่อจำนวนนักเรียนและสามารถใช้งานได้อย่างมีประสิทธิภาพ	๒๔๐,๐๐๐.๐๐	นักเรียนทุกระดับชั้นของโรงเรียนบ้านท่าหวี
พัฒนาการศึกษา กีฬา และศิลปวัฒนธรรม ท้องถิ่น	๕. สถานศึกษา สีขาว ปลอดภัยเสพติดและอบายมุข	เพื่อให้ผู้อบรมได้รู้พิษภัยของยาเสพติด และสำนึกในการป้องกันยาเสพติด	๑๒๐,๐๐๐.๐๐	นักเรียนระดับประถมศึกษา ในเขตพื้นที่ ๔ โรงเรียน จำนวนไม่น้อยกว่า ๑๐๐ คน

ยุทธศาสตร์	โครงการ/กระบวนงาน กิจกรรมที่สนับสนุน ยุทธศาสตร์	วัตถุประสงค์	งบประมาณ	ตัวชี้วัดและเป้าหมาย
พัฒนาการศึกษา กีฬา และศิลปวัฒนธรรม ท้องถิ่น	๖. อดหนุนอาหารกลางวัน สำหรับเด็กศูนย์พัฒนาเด็กเล็ก ค่ายสุรสีห์หมู่ที่ ๑ กองพันทหาร ราบที่ ๒กรมทหารราบ ที่ ๒๙ จังหวัดกาญจนบุรี	เพื่อให้นักเรียนได้รับ ประทานอาหารครบ ๕ หมู่	๒๒๘,๐๐๐.๐๐	อดหนุนอาหารกลางวัน สำหรับเด็กศูนย์พัฒนาเด็ก เล็กค่ายสุรสีห์หมู่ที่ ๑ กองพัน ทหารราบที่ ๒กรมทหารราบ ที่ ๒๙ จังหวัดกาญจนบุรี
พัฒนาการศึกษา กีฬา และศิลปวัฒนธรรม ท้องถิ่น	๗. อดหนุนอาหารกลางวัน สำหรับ เด็กนักเรียนระดับ ประถมศึกษาสังกัดสำนักงาน คณะกรรมการการศึกษาขั้น พื้นฐาน (สพฐ.) ในเขตพื้นที่ อบต.ลาดหญ้า	เพื่อให้นักเรียนได้รับ ประทานอาหารครบ ๕ หมู่	๒,๑๗๕,๒๐๐.๐๐	อดหนุนอาหารกลางวัน สำหรับเด็กเล็ก-ประถมศึกษา ปีที่ ๖ สังกัดสำนักงานเขต พื้นที่การศึกษากาญจนบุรี เขต ๑
พัฒนาการศึกษา กีฬา และศิลปวัฒนธรรม ท้องถิ่น	๘. อดหนุนอาหารเสริม (นม) สำหรับเด็กศูนย์พัฒนาเด็กเล็ก ค่ายสุรสีห์ หมู่ที่ ๑ กองพัน ทหารราบที่ ๒ กรมทหารราบ ที่ ๒๙จังหวัดกาญจนบุรี	เพื่อให้เด็กนักเรียนได้รับ สารอาหารครบถ้วน	๙๗,๖๐๐.๐๐	อดหนุนเด็กศูนย์พัฒนาเด็ก เล็กค่ายสุรสีห์ หมู่ที่ ๑ กอง พันทหารราบที่ ๒ กรมทหาร ราบที่ ๒๙ จังหวัดกาญจนบุรี
พัฒนาการศึกษา กีฬา และศิลปวัฒนธรรม ท้องถิ่น	๙. สถานศึกษา สีขาว ปลอดภัย เสพติดและอบายมุข โรงเรียน เทพศิรินทร์	เพื่อให้ผู้อบรมได้รับพิษภัย ของยาเสพติด และ สำนึกในการป้องกันยา เสพติด	๓๐,๐๐๐.๐๐	นักเรียนโรงเรียน เทพศิรินทร์ จำนวนไม่น้อยกว่า ๑๐๐ คน
พัฒนาการศึกษา กีฬา และศิลปวัฒนธรรม ท้องถิ่น	๑๐. อดหนุน เฝ้ารอวัง ภาวการณ์เจริญเติบโตของ นักเรียนโรงเรียนเทพศิรินทร์ ลาดหญ้า	เพื่อให้เด็กนักเรียนมีสุขภาพ ร่างกายแข็งแรงและ เรียนรู้ตามวัยอันสมควร	๖๖,๐๐๐.๐๐	อดหนุนเฝ้ารอวังภาวการณ์ เจริญเติบโตของนักเรียน เด็ก นักเรียนโรงเรียนเทพศิรินทร์ ลาดหญ้า จำนวน ๖๐ คน ตำบล