



บทที่ 2

สภาพทั่วไปและข้อมูลพื้นฐานที่สำคัญขององค์การบริหารส่วนตำบลลาดหญ้า

การศึกษาและรวบรวมข้อมูลสภาพทั่วไปและข้อมูลพื้นฐานในเขตองค์การบริหารส่วนตำบล ข้อมูลด้านเศรษฐกิจและสังคม และข้อมูลอื่นๆ ที่เกี่ยวข้อง จะเป็นข้อมูลเพื่อการวิเคราะห์และสังเคราะห์สภาพปัญหา และพิจารณาถึงศักยภาพที่เป็นจุดแข็งจุดอ่อน อีกทั้งจะเป็นข้อมูลเพื่อการตัดสินใจในการกำหนดกรอบแนวทางการพัฒนาได้ตรงเป้าหมาย แก้ไขปัญหา และพัฒนาได้ตรงตามวิสัยทัศน์ที่กำหนดไว้

บทที่ 2 นี้ จะนำเสนอข้อมูลพื้นฐาน ข้อมูลทั่วไปขององค์การบริหารส่วนตำบล ลักษณะพื้นที่ ปัจจัยพื้นฐานด้าน โครงสร้างพื้นฐาน ปัจจัยพื้นฐานด้านคุณภาพชีวิต และการจัดองค์กรขององค์การบริหารส่วนตำบลลาดหญ้า

2.1 ข้อมูลเกี่ยวกับที่ตั้ง อาณาเขต เขตการปกครอง ประชากร การศึกษา สาธารณสุข ความปลอดภัยเกี่ยวกับชีวิตและทรัพย์สิน และทรัพยากรธรรมชาติ

ประวัติความเป็นมา

สภาตำบลลาดหญ้าได้รับการยกฐานะเป็นองค์การบริหารส่วนตำบลลาดหญ้า ตามประกาศกระทรวงมหาดไทย เรื่อง รายชื่อสภาตำบลที่จะจัดตั้งเป็นองค์การบริหารส่วนตำบล โดยที่มาตรา 95 แห่งพระราชบัญญัติสภาตำบลและองค์การบริหารส่วนตำบล พ.ศ.2537 กำหนดให้กระทรวงมหาดไทยประกาศรายชื่อสภาตำบลตามประกาศของคณะปฏิวัติ ฉบับที่ 326 ลงวันที่ 13 ธันวาคม พ.ศ.2515 ที่มีรายได้โดยไม่รวมเงินอุดหนุนในปีงบประมาณที่ล่วงมาติดต่อกันสามปี ก่อนวันที่พระราชบัญญัตินี้ประกาศในราชกิจจานุเบกษา (พ.ศ.2535 ถึง พ.ศ.2537) เฉลี่ยไม่ต่ำกว่าปีละหนึ่งแสนห้าหมื่นบาท ซึ่งจะจัดตั้งเป็นองค์การบริหารส่วนตำบล รัฐมนตรีว่าการกระทรวงมหาดไทยจึงประกาศให้สภาตำบลลาดหญ้า ตำบลลาดหญ้า อำเภอเมืองกาญจนบุรียกฐานะเป็นองค์การบริหารส่วนตำบลลาดหญ้า เมื่อวันที่ 2 มีนาคม พ.ศ.2538

1) สภาพทั่วไป

1.1) แสดงที่ตั้งและระยะห่างจากอำเภอ

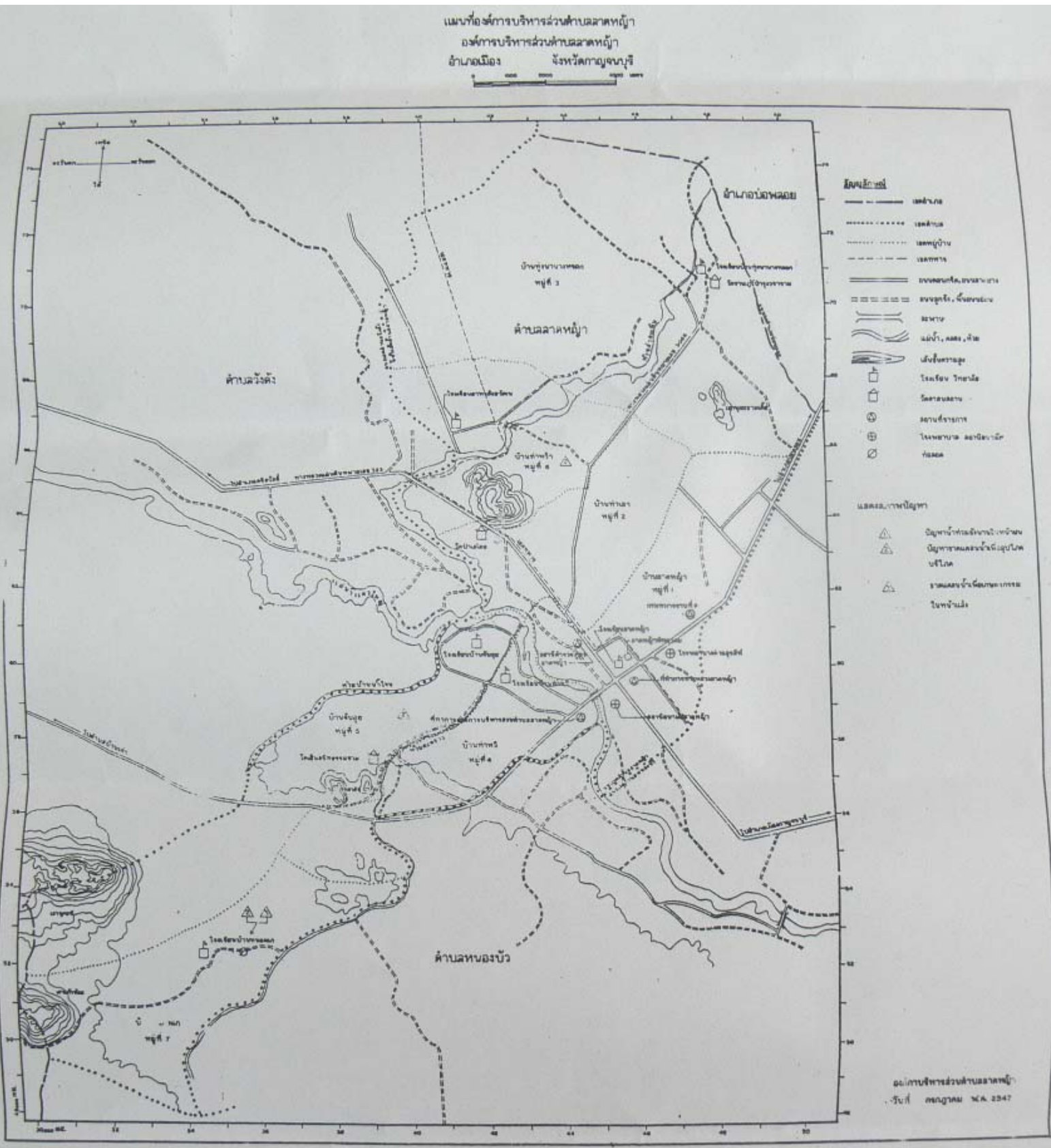
องค์การบริหารส่วนตำบลลาดหญ้า ตั้งอยู่ที่ 999 หมู่ที่ 4 ตำบลลาดหญ้า อำเภอเมือง จังหวัดกาญจนบุรีอยู่ห่างจากที่ว่าการอำเภอเมืองกาญจนบุรี ไปทางทิศตะวันตกประมาณ 20 กิโลเมตร โดยตามประกาศกระทรวงมหาดไทย เรื่อง การกำหนดเขตตำบลในท้องที่อำเภอเมืองกาญจนบุรี จังหวัดกาญจนบุรี กำหนดให้ตำบลลาดหญ้ามีอาณาเขต ดังนี้

ทิศเหนือ

ติดต่อกับตำบลวังด้ง อำเภอเมืองกาญจนบุรี โดยแนวเขตเริ่มต้นจากสะพานข้ามลำตะเพินบนทางหลวงแผ่นดิน หมายเลข 3199 สายลาดหญ้า-น้ำตกเอราวัณ พิกัด เอ็ม อาร์ 417627 ตามลำตะเพินไปทางทิศตะวันออกเฉียงเหนือถึงบริเวณปากลำห้วยพุกามซึ่งไหลลงลำตะเพิน ตามลำห้วยพุกามไปทางทิศเหนือจดเขตติดต่อกับบ้านหินลาด หมู่ที่ 7 ตำบลวังด้ง พิกัด เอ็ม อาร์ 403675 แล้วขึ้นจากแนวลำห้วยพุกามข้ามถนนลูกรังสายเขาชนไก่-บ้านท่าหุ่ม ไปจดกับสัน



- เขาช่องโหลง ที่พิกัด เอ็น อาร์ 410704 ตามสันเขาช่องโหลงไปทางทิศตะวันออก สิ้นสุดที่สันเขาแหลม บริเวณพิกัด เอ็น อาร์ 424710 ระยะทางประมาณ 8.5 กิโลเมตร
- ทิศตะวันออก** ติดต่อกับบ้านหนองกุ่ม อำเภอปอพลอย จังหวัดกาญจนบุรี ตำบลแก่งเสี้ยน และตำบลหนองบัว อำเภอเมืองกาญจนบุรี โดยแนวเขตเริ่มต้นจากสันเขาแหลม บริเวณพิกัด เอ็น อาร์ 424710 แล้วลงจากสันเขาแหลมไปทางทิศใต้ผ่านทุ่งนาและไร่ไปจดกับสันเขาล้านที่บริเวณพิกัด เอ็น อาร์ 477687 จากสันเขาล้านผ่านทุ่งนาและไร่ไปจดกับทางหลวงแผ่นดิน หมายเลข 3086 สายลาดหญ้า-ปอพลอย บริเวณกิโลเมตร ที่ 7 \neq 000 เมตร แล้วตามทางหลวงแผ่นดินไป สิ้นสุดที่ บริเวณข้างโรงพยาบาลค่ายกาญจนบุรี บริเวณกิโลเมตรที่ 1 \neq 200 เมตร รวมระยะทางประมาณ 10 กิโลเมตร
- ทิศใต้** ติดต่อกับบ้านหนองบัว หมู่ที่ 2 และหมู่ที่ 3 ตำบลหนองบัว อำเภอเมืองกาญจนบุรี โดยแนวเขตเริ่มต้นบนทางหลวงแผ่นดิน หมายเลข 3086 สายลาดหญ้า-ปอพลอย บริเวณกิโลเมตรที่ 1 \neq 200 เมตร ข้างโรงพยาบาลค่ายกาญจนบุรี แล้วลงจากทางหลวงแผ่นดินผ่านทุ่งนาไปจดกับทางหลวงแผ่นดินหมายเลข 323 สายกาญจนบุรี-ลาดหญ้า ที่บริเวณหน้ากรมทหารราบที่ 29 บริเวณกิโลเมตรที่ 14 \neq 925 เมตร ลงจากทางหลวงแผ่นดินไปตามลำธารสาธารณะแล้วข้ามถนนลูกรังสายบ้านหนองบัว-บ้านลาดหญ้า ไปจดแม่น้ำแควใหญ่ไปทางทิศเหนือถึงบริเวณปากลำห้วยพุลีชัยซึ่งไหลลงแม่น้ำแควใหญ่ บริเวณพิกัด เอ็น อาร์ 450567 ตามลำห้วยพุลีชัยไปทางทิศตะวันตกเฉียงใต้ จดกับทางหลวงแผ่นดินหมายเลข 323 สายกาญจนบุรี-ทองผาภูมิ ตรงทางแยกเข้าบ้านเก่า แล้วตามทางหลวงหมายเลข 3229 สายกาญจนบุรี-บ้านเก่า ไปจนถึงกิโลเมตรที่ 18 \neq 550 เมตร เขตติดต่อกับบ้านหลังเขา หมู่ที่ 4 ตำบลบ้านเก่า อำเภอเมืองกาญจนบุรี จึงลงจากทางหลวงตัดผ่านทุ่งนาและไร่ ไปจดกับสันเขาแก้วใหญ่ ที่บริเวณพิกัด เอ็น อาร์ 340490 เป็นจุดสิ้นสุดรวมระยะทางประมาณ 22.5 กิโลเมตร
- ทิศตะวันตก** ติดต่อกับบ้านท่าคาเสือ หมู่ที่ 6 ตำบลสิงห์ อำเภอไทรโยค จังหวัดกาญจนบุรี โดยแนวเขตเริ่มต้นจากสันเขาแก้วใหญ่ บริเวณพิกัด เอ็น อาร์ 340490 ตามสันเขาแก้วใหญ่ไปทางทิศเหนือจดสันเขาแก้วน้อยที่บริเวณพิกัด เอ็น อาร์ 349520 จากสันเขาแก้วน้อยตัดผ่านไร่ไปจดห้วยน้ำโจนที่บริเวณเชิงเขาพุกระพี พิกัด เอ็น อาร์ 348538 ตามลำห้วยน้ำโจน ไปทางทิศเหนือข้ามทางหลวงแผ่นดิน หมายเลข 323 สายกาญจนบุรี-ทองผาภูมิ ไปจดกับแม่น้ำแควใหญ่ทางทิศเหนือของบ้านจันอุย หมู่ที่ 5 ตำบลลาดหญ้า บริเวณพิกัด เอ็น อาร์ 418594 ตามลำแม่น้ำแควใหญ่ไปทางทิศตะวันออกเฉียงเหนือถึงบริเวณลำตะเพินจดกับแม่น้ำแควใหญ่ ที่บริเวณพิกัด เอ็น อาร์ 432600 แล้วตามลำตะเพินขึ้นไปทางทิศตะวันออกเฉียงเหนือถึงสะพานข้ามลำตะเพินบนทางหลวงแผ่นดิน หมายเลข 3199 สายลาดหญ้า-น้ำตกเอราวัณ บริเวณพิกัด เอ็น อาร์ 417627 เป็นจุดสิ้นสุด รวมระยะทางประมาณ 17.5 กิโลเมตร



แผนที่ตำบลลาดหญ้า โดยสังเขป



1.2) เนื้อที่

เขตการปกครองท้องถิ่นขององค์การบริหารส่วนตำบลลาดหญ้ามีพื้นที่ประมาณ 114 ตารางกิโลเมตร คิดเป็นเนื้อที่ประมาณ 71,512 ไร่

1.3) ภูมิประเทศ

สภาพภูมิประเทศขององค์การบริหารส่วนตำบลลาดหญ้า โดยทั่วไปเป็นที่ราบสูงพื้นที่ราบริมฝั่งแม่น้ำ มีภูเขาตั้งอยู่ในเขตพื้นที่ 2 บริเวณ คือ เขาชนไก่ และเขาแก้วน้อย ตั้งอยู่ในเขตพื้นที่บางส่วนของหมู่ที่ 6 และหมู่ที่ 7 นอกจากนี้ยังมีแม่น้ำแควใหญ่ไหลผ่านตอนกลางของพื้นที่ในแนวทิศเหนือ ไปยังทิศตะวันออกเฉียงเหนือ ทำให้พื้นที่แบ่งออกเป็น 2 ฝั่งแม่น้ำ คือ หมู่ที่ 1,2,3 และหมู่ที่ 6 อยู่ฝั่งทางทิศตะวันออกของแม่น้ำ หมู่ที่ 4,5 และหมู่ที่ 7 อยู่ทางฝั่งทิศตะวันตกของแม่น้ำ

สำหรับการใช้ประโยชน์ในพื้นที่องค์การบริหารส่วนตำบลลาดหญ้า พื้นที่ส่วนใหญ่ใช้ในการเกษตรกรรมประเภท พืชไร่ พืชสวน นาข้าว และเลี้ยงสัตว์ มีชุมชนอยู่อาศัยกระจายอยู่ทั่วไปและจะอาศัยอยู่หนาแน่นบริเวณริมสองฝั่งแม่น้ำแควใหญ่ ส่วนการใช้พื้นที่เพื่อการพาณิชย์กรรม จะตั้งอยู่ริมฝั่งแม่น้ำแควใหญ่ ซึ่งเป็นรีสอร์ท บริเวณที่ราบจะเป็นสนามกอล์ฟ และอาคารพาณิชย์ต่างๆ จะอยู่ริมถนนสายกาญจนบุรี-น้ำตกเอราวัณ ถนนสายกาญจนบุรี-บ้านเก่า และถนนสายหลักในหมู่บ้าน

1.4) จำนวนหมู่บ้าน 7 หมู่บ้าน ได้แก่

หมู่ที่ 1 บ้านลาดหญ้า

หมู่ที่ 2 บ้านท่าเสา

หมู่ที่ 3 บ้านทุ่งนางนงหรือ

หมู่ที่ 4 บ้านท่าหวี

หมู่ที่ 5 บ้านจันอูย

หมู่ที่ 6 บ้านท่าหว้า

หมู่ที่ 7 บ้านหนองแก

- จำนวนหมู่บ้านในเขต อบต. เต็มทั้งหมู่บ้าน 5 หมู่ ได้แก่ หมู่ที่ 3,4,5,6 และ 7

- จำนวนหมู่บ้านในเขต อบต. บางส่วน 2 หมู่ ได้แก่ หมู่ที่ 1 และ 2

1.5) ท้องถิ่นอื่นในตำบล

ในเขตตำบลลาดหญ้ามีท้องถิ่นอื่น คือ เทศบาล 1 แห่ง ได้แก่ เทศบาลตำบลลาดหญ้า ซึ่งมีพื้นที่อยู่ในเขต หมู่ที่ 1 และ หมู่ที่ 2



1.6 ประชากร

	ปี 2551	ปี 2552	ปี 2553
มีประชากรทั้งสิ้น	24,207 คน	22,581 คน	22,664 คน
เพศชาย	16,886 คน	11,924 คน	15,651 คน
เพศหญิง	7,321 คน	7,140 คน	7,013 คน
ความหนาแน่นประชากรเฉลี่ย	212 คน/ตารางกิโลเมตร	198 คน/ตารางกิโลเมตร	199 คน/ตารางกิโลเมตร

ข้อมูล ณ เดือนมีนาคม พ.ศ.2551 เดือน เมษายน พ.ศ.2552 และเดือนพฤษภาคม พ.ศ. 2553
ที่มา: สำนักบริหารการทะเบียน กรมการปกครอง อำเภอเมืองกาญจนบุรี

จำนวนประชากรแยกตามหมู่บ้าน ปี พ.ศ. 2553

หมู่ที่	ชื่อหมู่บ้าน	จำนวนประชากร			จำนวนครัวเรือน	ชื่อกำนัน/ผู้ใหญ่บ้าน
		ชาย	หญิง	รวม		
1	บ้านลาดหญ้า	12,110	3,467	15,577	5,811	นางนฤมล เขียวทอง
2	บ้านท่าเสา	83	77	160	68	นายธีระศักดิ์ พิสูจน์
3	บ้านทุ่งนางนาก	683	743	1,426	380	นายกิตติ สุวรรณนิม
4	บ้านท่าหวี	1,017	1,086	2,103	727	นายชนพล เสือสำน
5	บ้านจันอูย	763	785	1,548	502	นายเพชรวิทย์ เมืองเก่า
6	บ้านท่าหว้า	539	405	944	272	นางนงลักษณ์ บุญส่งสมชัยดี (กำนัน)
7	บ้านหนองแก	456	450	906	363	นายเชาว์ จำปาคำ
รวม		15,651	7,013	22,664	8,123	

ข้อมูล ณ เดือน พฤษภาคม พ.ศ.2553

ที่มา: สำนักบริหารการทะเบียน กรมการปกครอง อำเภอเมืองกาญจนบุรี



2) สภาพทางเศรษฐกิจ

2.1) อาชีพ

ประชากรในเขตองค์การบริหารส่วนตำบลลาดหญ้า ส่วนใหญ่ประกอบอาชีพรับราชการ รองลงมาได้แก่ เกษตรกรรม อาชีพรับจ้าง และอาชีพอื่นๆ ได้แก่ ผู้ประกอบธุรกิจ ข้าราชการ พนักงานของรัฐฯลฯ

2.2) หน่วยธุรกิจในเขต อปต.

1. ธนาคาร	-	แห่ง	
2. โรงแรมและสนามกอล์ฟ	2	แห่ง	ได้แก่
2.1 บริษัทบิลเลียนสตาร์ดีเวลลอปเม้นท์ จำกัด			ตั้งอยู่ที่ หมู่ที่ 5 บ้านจันอูย
2.2 บริษัทเดอะไลอ้อนฮิลล์กอล์ฟแอนด์คันทรีคลับ จำกัด			ตั้งอยู่ที่ หมู่ที่ 7 บ้านหนองแก
3. ปั้มน้ำมันขนาดเล็ก	1	แห่ง	ตั้งอยู่ที่ หมู่ที่ 7 บ้านหนองแก
4. โรงงานอุตสาหกรรม	1	แห่ง	ได้แก่
4.1 บริษัทสาธรเวิร์ค			ตั้งอยู่ที่ หมู่ที่ 4 บ้านท่าหวี
5. ฟาร์มไก่	3	แห่ง	ได้แก่
5.1 บริษัทซีพี			ตั้งอยู่ที่ หมู่ที่ 5 บ้านจันอูย
6. ฟาร์มหมู	1	แห่ง	ได้แก่
6.1 ฟาร์มหมู นายจุกเฉียว เฉลิมประเวศวงศ์			ตั้งอยู่ หมู่ที่ 4 บ้านท่าหวี
7. ฟาร์มปลา	-	แห่ง	
8. อุตสาหกรรมเครื่องปั้นดินเผา	1	แห่ง	ได้แก่
8.1 บริษัทซีแอนพีซีลาดดล จำกัด			ตั้งอยู่ที่ หมู่ที่ 6 บ้านท่าหวี
9. โรงสีขนาดเล็ก	2	แห่ง	ได้แก่
9.1 โรงสีข้าวชุมชนตำบลลาดหญ้า			ตั้งอยู่ที่ หมู่ที่ 4 บ้านท่าหวี
9.2 โรงสีข้าวของนายสมนึก พิสูตร			ตั้งอยู่ที่ หมู่ที่ 5 บ้านจันอูย
10. สหกรณ์	-	แห่ง	
11. เลี้ยงปลาในกระชัง	-	แห่ง	
12. หม่าสัตว์นอกโรงฆ่าสัตว์	-	แห่ง	
13. ตลาดนัด	1	แห่ง	ได้แก่
13.1 ตลาดนัดบริเวณข้างที่ทำการองค์การบริหารส่วนตำบลลาดหญ้า			หมู่ที่ 4 บ้านท่าหวี



3) สภาพทางสังคม

3.1) การศึกษา

1. โรงเรียนอนุบาล	-	แห่ง	
2. โรงเรียนประถมศึกษา	5	แห่ง	ได้แก่
2.1 โรงเรียนบ้านทุ่งนางงหรง		ตั้งอยู่	หมู่ที่ 3 บ้านทุ่งนางงหรง
2.2 โรงเรียนบ้านท่าหวี		ตั้งอยู่	หมู่ที่ 4 บ้านท่าหวี
2.3 โรงเรียนบ้านจันอูย		ตั้งอยู่	หมู่ที่ 5 บ้านจันอูย
2.4 โรงเรียนอาทรสังฆะวัฒนะ3		ตั้งอยู่	หมู่ที่ 6 บ้านท่าหวี
2.5 โรงเรียนบ้านหนองแก		ตั้งอยู่	หมู่ที่ 7 บ้านหนองแก
3. โรงเรียนมัธยมศึกษา	1	แห่ง	ได้แก่
3.1 โรงเรียนเทพศิรินทร์ลาดหญ้า		ตั้งอยู่	หมู่ที่ 1 บ้านลาดหญ้า
4. ศูนย์พัฒนาเด็กเล็ก	2	แห่ง	ได้แก่
4.1 ศูนย์พัฒนาเด็กเล็กค่ายสุรสีห์		ตั้งอยู่	หมู่ที่ 1 บ้านลาดหญ้า
4.2 ศูนย์พัฒนาเด็กเล็กวัดเข้ยนสนิท		ตั้งอยู่	หมู่ที่ 5 บ้านจันอูย
5. ห้องสมุดประชาชน	-	แห่ง	
6. ศูนย์การศึกษาชุมชน	-	แห่ง	
7. ที่อ่านหนังสือพิมพ์ประจำหมู่บ้าน	1	แห่ง	ได้แก่
7.1 ที่อ่านหนังสือพิมพ์ประจำหมู่บ้าน		หมู่ที่ 3	บ้านทุ่งนางงหรง

3.2) สถาบันและองค์กรทางศาสนา

1. วัด	7	แห่ง	ได้แก่
1.1 วัดเขารักษ์		ตั้งอยู่	หมู่ที่ 1 บ้านลาดหญ้า
1.2 วัดป่าเลไลยก์		ตั้งอยู่	หมู่ที่ 2 บ้านท่าเสา
1.3 วัดทุ่งนางงหรง		ตั้งอยู่	หมู่ที่ 3 บ้านทุ่งนางงหรง
1.4 วัดวังกุ่ม		ตั้งอยู่	หมู่ที่ 3 บ้านทุ่งนางงหรง
1.5 วัดสุทธกัญญาภิราม (วัดถ้ำเทวฤทธิ)		ตั้งอยู่	หมู่ที่ 4 บ้านท่าหวี
1.6 วัดเข้ยนสนิทธรรมาราม		ตั้งอยู่	หมู่ที่ 5 บ้านจันอูย
1.7 วัดเข้มีแก้วน้อย		ตั้งอยู่	หมู่ที่ 7 บ้านหนองแก



2. สำนักสงฆ์	4	แห่ง	ได้แก่
2.1 สำนักสงฆ์ปฏิสังขรพระพุทธรูปใหม่		ตั้งอยู่ที่	หมู่ที่ 3 บ้านทุ่งนางนงหอรอก
2.2 สำนักสงฆ์พุโพธิ์		ตั้งอยู่ที่	หมู่ที่ 4 บ้านท่าหวี
2.3 สำนักสงฆ์พุใหญ่		ตั้งอยู่ที่	หมู่ที่ 7 บ้านหนองแก
2.4 สำนักสงฆ์หนองแก		ตั้งอยู่ที่	หมู่ที่ 7 บ้านหนองแก
3. ศาลเจ้าพ่อ	1	แห่ง	ได้แก่
3.1 ศาลเจ้าพ่อเขาชนไก่		ตั้งอยู่ที่	หมู่ที่ 6 บ้านท่าหวี
4. มัสยิด	-	แห่ง	
5. โบสถ์	-	แห่ง	

3.3) สาธารณสุข

1. โรงพยาบาลของรัฐ	1	แห่ง	ได้แก่
1.1 โรงพยาบาลค่ายสุรสีห์		ตั้งอยู่	หมู่ที่ 1 บ้านลาดหญ้า
2. สถานพยาบาลเอกชน	-	แห่ง	
3. สถานีอนามัยประจำตำบล/หมู่บ้าน	2	แห่ง	ได้แก่
2.1 สถานีอนามัยลาดหญ้า		ตั้งอยู่	หมู่ที่ 1 บ้านลาดหญ้า
2.2 สถานีอนามัยบ้านหนองแก		ตั้งอยู่	หมู่ที่ 7 บ้านหนองแก
4. ร้านค้ายาแผนปัจจุบัน	-	แห่ง	
5. อัตราการมี และใช้ส้วมราดน้ำ ร้อยละ 100			
6. สถานสงเคราะห์คนชรา	จำนวน 1	แห่ง	ได้แก่
6.1 สถานสงเคราะห์คนชราเฉลิมราชกุมารี		หลวงพ่อลำไยอุปถัมภ์	ตั้งอยู่ที่ หมู่ที่ 4 บ้านท่าหวี

3.4) ความปลอดภัยในชีวิตและทรัพย์สิน

สถานีตำรวจ	-	แห่ง
สถานีดับเพลิง	-	แห่ง



3.5) ภูมิปัญญาชาวบ้าน

ที่	ชื่อ - สกุล	ภูมิปัญญาชาวบ้าน	ที่อยู่
1	นางแอ้ว บานเย็น	บีบนวดแผนโบราณ	ม. 3 บ้านทุ่งนางนงอรอก
2	น.ส.จันทิมา สุวรรณศรี	บีบนวดแผนโบราณ	ม. 3 บ้านทุ่งนางนงอรอก
3	นางแตว โพธิ์สวัสดิ์	บีบนวดแผนโบราณ	ม. 3 บ้านทุ่งนางนงอรอก
4	นายนิราศ ศรีลอย	เจียรไนพลอย	ม.4 บ้านท่าหวี
5	นายศิริ เสือสำน	กลองยาว	ม.4 บ้านท่าหวี
6	นายอนุชิต อินตะวงค์	ไร่นาสวนผสม	ม.4 บ้านท่าหวี
7	นายกอด บุญน้อม	เลี้ยงสัตว์	ม.4 บ้านท่าหวี
8	นายหอม กอฝึก	ผลิตยาสมุนไพร	ม.5 บ้านจันอูย
9	นายแถม กล้วยหอม	กลองยาว	ม.6 บ้านท่าหว้า
10	นายแดง เปล่งทอง	จักรสาน	ม.6 บ้านท่าหว้า
11	นายธีระศักดิ์ ลักคบัญญัติ	สมุนไพร	ม.6 บ้านท่าหว้า
12	นายรงค์ แซ่มเล็ก	หมอพื้นบ้าน	ม.7 บ้านหนองแก

ที่มา: แผนชุมชน หมู่ที่ 1, 3, 4, 5, 6 และ 7 ตำบลลาดหญ้า อำเภอเมือง จังหวัดกาญจนบุรี ประจำปี 2550

3.6) สรุปผลการจัดเก็บข้อมูลพื้นฐานระดับตำบล พ.ศ.2552 ตำบลลาดหญ้า อำเภอเมือง จังหวัดกาญจนบุรี

สรุปผลการจัดเก็บข้อมูลความจำเป็นพื้นฐานตามตัวชี้วัด
ตำบลลาดหญ้า อำเภอเมือง จังหวัดกาญจนบุรี ประจำปี 2552

ตัวชี้วัดความจำเป็นพื้นฐาน (จปฐ.)	จำนวนสำรวจ ทั้งหมด	หน่วย	ไม่ผ่านเกณฑ์		ผ่านเกณฑ์		เทียบเป้าหมาย	
			จำนวน	ร้อยละ	จำนวน	ร้อยละ	เป้า %	ผล
หมวดที่ 1 สุขภาพดี								
1. หญิงตั้งครรภ์ได้รับการดูแลก่อนคลอด และฉีดวัคซีนครบตามเกณฑ์บริการ	5	(คน)	ไม่มีข้อมูล	ไม่มีข้อมูล	5	100.00	100	
2. แม่ที่คลอดลูกได้รับการทำคลอด และดูแลหลังคลอด	22	(คน)	ไม่มีข้อมูล	ไม่มีข้อมูล	22	100.00	100	
3. เด็กแรกเกิดมีน้ำหนักไม่ต่ำกว่า 2,500 กรัม	42	(คน)	ไม่มีข้อมูล	ไม่มีข้อมูล	42	100.00	100	
4. เด็กแรกเกิดถึง 1 ปี ได้รับการฉีดวัคซีนป้องกันโรคครบตามตารางสร้างเสริมภูมิคุ้มกันโรค	42	(คน)	ไม่มีข้อมูล	ไม่มีข้อมูล	42	100.00	100	
5. เด็กแรกเกิดได้กินนมแม่อย่างเดียวยังน้อย 4 เดือนแรกติดต่อกัน	35	(คน)	ไม่มีข้อมูล	ไม่มีข้อมูล	35	100.00	95	
6. เด็กแรกเกิดถึง 5 ปี เจริญเติบโตตามเกณฑ์มาตรฐาน	308	(คน)	ไม่มีข้อมูล	ไม่มีข้อมูล	308	100.00	100	
7. เด็กอายุ 6-15 ปี เจริญเติบโตตามเกณฑ์มาตรฐาน	829	(คน)	ไม่มีข้อมูล	ไม่มีข้อมูล	829	100.00	100	
8. เด็กอายุ 6-12 ปี ได้รับการฉีดวัคซีนป้องกันโรคครบตามตารางสร้างเสริมภูมิคุ้มกันโรค	563	(คน)	ไม่มีข้อมูล	ไม่มีข้อมูล	563	100.00	100	
9. ทุกคนในครัวเรือนได้กินอาหารถูกสุขลักษณะ ปลอดภัย และได้มาตรฐาน	1,659	(ครัวเรือน)	119	7.17	1,540	92.83	95	
10. คนในครัวเรือนมีความรู้ในการใช้ยาที่ถูกต้องเหมาะสม	1,659	(ครัวเรือน)	53	3.19	1,606	96.81	100	
11. คนอายุ 35 ปีขึ้นไป ได้รับการตรวจสุขภาพประจำปี	2,912	(คน)	63	2.16	2,849	97.84	50	
12. คนอายุ 6 ปีขึ้นไป ออกกำลังกายอย่างน้อยสัปดาห์ละ 3 วัน วันละ 30 นาที	ไม่มีข้อมูล	(คน)	ไม่มีข้อมูล	ไม่มีข้อมูล	ไม่มีข้อมูล	ไม่มีข้อมูล	60	
13. ทุกคนในครัวเรือนที่มีหลักประกันสุขภาพได้รับสิทธิอย่างทั่วถึง	ไม่มีข้อมูล	(คน)	ไม่มีข้อมูล	ไม่มีข้อมูล	ไม่มีข้อมูล	ไม่มีข้อมูล	98	



ตัวชี้วัดความจำเป็นพื้นฐาน (จปฐ.)	จำนวนสำรวจทั้งหมด	หน่วย	ไม่ผ่านเกณฑ์		ผ่านเกณฑ์		เทียบเป้าหมาย	
			จำนวน	ร้อยละ	จำนวน	ร้อยละ	เป้า %	ผล
หมวดที่ 2 มีบ้านอาศัย								
14. คราวเรือนมีความมั่นคงในที่อยู่อาศัยและบ้านมีสภาพทนถาวร	1,659	(ครัวเรือน)	-3,934	-237.13	5,593	337.13	100	
15. คราวเรือนมีน้ำสะอาดสำหรับดื่มและบริโภคเพียงพอตลอดปี	1,659	(ครัวเรือน)	-3,541	-213.44	5,200	313.44	95	
16. คราวเรือนมีน้ำใช้เพียงพอตลอดปี	1,659	(ครัวเรือน)	2	0.12	1,657	99.88	95	
17. คราวเรือนมีการจัดบ้านเรือนเป็นระเบียบถูกสุขลักษณะ	1,659	(ครัวเรือน)	10	0.60	1,649	99.40	95	
18. คราวเรือนไม่ถูกรบกวนจากมลพิษ	1,659	(ครัวเรือน)	5	0.30	1,654	99.70	100	
19. คราวเรือนมีการป้องกันอุบัติเหตุอย่างถูกวิธี	1,659	(ครัวเรือน)	12	0.72	1,647	99.28	100	
20. คราวเรือนมีความปลอดภัยในชีวิตและทรัพย์สิน	1,659	(ครัวเรือน)	7	0.42	1,652	99.58	100	
21. ครอบครัวมีความอบอุ่น	1,659	(ครัวเรือน)	2	0.12	1,657	99.88	100	
หมวดที่ 3 ฝึกฝนการศึกษา								
22. เด็กอายุต่ำกว่า 3 ปี ได้รับการกระตุ้นการเรียนรู้จากการทำกิจกรรมร่วมกับผู้ใหญ่ในบ้าน	ไม่มีข้อมูล	(คน)	ไม่มีข้อมูล	ไม่มีข้อมูล	ไม่มีข้อมูล	ไม่มีข้อมูล	80	
23. เด็กอายุ 3-5 ปี ได้รับการบริการเลี้ยงดูเตรียมความพร้อมก่อนวัยเรียน	1,659	(คน)	1	0.06	1,658	99.94	80	
24. เด็กอายุ 6-15 ปี ได้รับการศึกษาภาคบังคับ 9 ปี	1,659	(คน)	7	0.42	1,652	99.58	100	
25. เด็กที่จบการศึกษาภาคบังคับ 9 ปี ได้เรียนต่อมัธยมศึกษาตอนปลายหรือเทียบเท่า	97	(คน)	ไม่มีข้อมูล	ไม่มีข้อมูล	97	100.00	95	
26. เด็กที่จบการศึกษาภาคบังคับ 9 ปี แต่ไม่ได้เรียนต่อมัธยมศึกษาตอนปลายฯ	ไม่มีข้อมูล	(คน)	ไม่มีข้อมูล	ไม่มีข้อมูล	211	100.00	80	
27. คนอายุ 15-60 ปีเต็ม อ่านเขียนภาษาไทยได้ และคิดเลขอย่างง่ายได้	829	(คน)	4	0.48	825	99.52	100	
28. คนในครัวเรือนได้รับรู้ข่าวสารที่เป็นประโยชน์ อย่างน้อยสัปดาห์ละ 5 ครั้ง	1,659	(ครัวเรือน)	1,608	96.93	51	3.07	100	



ตัวชี้วัดความจำเป็นพื้นฐาน (จปฐ.)	จำนวนสำรวจทั้งหมด	หน่วย	ไม่ผ่านเกณฑ์		ผ่านเกณฑ์		เทียบเป้าหมาย	
			จำนวน	ร้อยละ	จำนวน	ร้อยละ	เป้า %	ผล
หมวดที่ 4 รายได้ก้าวหน้า								
29. คนอายุ 15-60 ปีเต็ม มีการประกอบอาชีพและมีรายได้	ไม่มีข้อมูล	(คน)	ไม่มีข้อมูล	ไม่มีข้อมูล	ไม่มีข้อมูล	ไม่มีข้อมูล	95	
30. คนในครัวเรือนมีรายได้เฉลี่ยไม่ต่ำกว่าคนละ 23,000 บาทต่อปี	1,659	(ครัวเรือน)	-2,655	-160.04	4,314	260.04	70	
31. ครัวเรือนมีการเก็บออมเงิน	1,659	(ครัวเรือน)	6	0.36	1,653	99.64	80	
หมวดที่ 5 plugged ค่านิยมไทย								
32. คนในครัวเรือนไม่ติดสุรา	5,945	(คน)	2,073	34.87	3,872	65.13	100	
33. คนในครัวเรือนไม่สูบบุหรี่	5,945	(คน)	4,286	72.09	1,659	27.91	90	
34. คนในครัวเรือน ได้ปฏิบัติตามคตินิยมธรรมเนียมและมารยาทไทย	1,659	(ครัวเรือน)	ไม่มีข้อมูล	ไม่มีข้อมูล	ไม่มีข้อมูล	ไม่มีข้อมูล	95	
35. คนอายุ 6 ปีขึ้นไปทุกคนปฏิบัติกิจกรรมทางศาสนา อย่างน้อยสัปดาห์ละ 1 ครั้ง	1,659	(ครัวเรือน)	204	12.30	1,455	87.70	100	
36. คนสูงอายุได้รับการดูแลเอาใจใส่จากคนในครัวเรือน	5,945	(คน)	ไม่มีข้อมูล	ไม่มีข้อมูล	5,945	100.00	100	
37. คนพิการได้รับการดูแลเอาใจใส่จากคนในครัวเรือน	5,945	(คน)	397	6.68	5,548	93.32	100	
หมวดที่ 6 ร่วมใจพัฒนา								
38. ครัวเรือนมีคนเป็นสมาชิกกลุ่มที่ตั้งขึ้นในหมู่บ้าน ตำบล	1,659	(ครัวเรือน)	18	1.08	1,641	98.92	95	
39. ครัวเรือนมีคนมีส่วนร่วมแสดงความคิดเห็น เพื่อประโยชน์ของชุมชนหรือท้องถิ่น	1,659	(ครัวเรือน)	28	1.69	1,631	98.31	95	
40. ครัวเรือน มีส่วนร่วมในการทำกิจกรรมเกี่ยวกับการอนุรักษ์ทรัพยากรธรรมชาติฯ	1,659	(ครัวเรือน)	ไม่มีข้อมูล	ไม่มีข้อมูล	ไม่มีข้อมูล	ไม่มีข้อมูล	90	
41. คนในครัวเรือนมีส่วนร่วมทำกิจกรรมสาธารณะของหมู่บ้าน	1,659	(ครัวเรือน)	1,086	65.46	573	34.54	100	
42. คนอายุ 18 ปีขึ้นไปที่มีสิทธิ์เลือกตั้งไปใช้สิทธิ์เลือกในชุมชนของตน	15	(คน)	ไม่มีข้อมูล	ไม่มีข้อมูล	15	100.00	90	



สรุปตัวชี้วัด จปฐ.

- บรรลุเป้าหมาย () 22 ข้อ คือตัวชี้วัดที่ 1, 2, 3, 4, 5, 6, 7, 8, 11, 14, 15, 16, 17, 23, 25, 26, 30, 31, 36, 38, 39, 42
- ไม่บรรลุเป้าหมาย () 20 ข้อ คือตัวชี้วัดที่ 9, 10, 12, 13, 18, 19, 20, 21, 22, 24, 27, 28, 29, 32, 33, 34, 35, 37, 40, 41

ตัวชี้วัดความจำเป็นพื้นฐานที่ยังไม่บรรลุเป้าหมายตามเกณฑ์ เรียงจากมากไปหาน้อย

ตัวชี้วัดความจำเป็นพื้นฐาน (จปฐ.)	ผ่านเกณฑ์		เป้าหมาย (ร้อยละ)	ต่ำกว่า เป้าหมาย (ร้อยละ)	จำนวนที่ต้องแก้ไข
	จำนวน	ร้อยละ			
13. ทุกคนในครัวเรือนที่มีหลักประกันสุขภาพได้รับสิทธิอย่างทั่วถึง	ไม่มีข้อมูล (คน)	ไม่มีข้อมูล	98.00	-98.00	ไม่มีข้อมูล (คน)
28. คนในครัวเรือนได้รับรู้ข่าวสารที่เป็นประโยชน์อย่างน้อยสัปดาห์ละ 5 ครั้ง	51 (ครัวเรือน)	3.07	100.00	-96.93	1,608 (ครัวเรือน)
34. คนในครัวเรือนได้ปฏิบัติตามขนบธรรมเนียมและมารยาทไทย	ไม่มีข้อมูล (ครัวเรือน)	ไม่มีข้อมูล	95.00	-95.00	ไม่มีข้อมูล (ครัวเรือน)
29. คนอายุ 15-60 ปีเต็ม มีการประกอบอาชีพและมีรายได้	ไม่มีข้อมูล (คน)	ไม่มีข้อมูล	95.00	-95.00	ไม่มีข้อมูล (คน)
40. ครัวเรือนมีส่วนร่วมในการทำกิจกรรมเกี่ยวกับการอนุรักษ์ทรัพยากรธรรมชาติฯ	ไม่มีข้อมูล (ครัวเรือน)	ไม่มีข้อมูล	90.00	-90.00	ไม่มีข้อมูล (ครัวเรือน)
22. เด็กอายุต่ำกว่า 3 ปี ได้รับการกระตุ้นการเรียนรู้จากการทำกิจกรรมร่วมกับผู้ใหญ่ในบ้าน	ไม่มีข้อมูล (คน)	ไม่มีข้อมูล	80.00	-80.00	ไม่มีข้อมูล (คน)
26. เด็กที่จบการศึกษาภาคบังคับ 9 ปี แต่ไม่ได้เรียนต่อมัธยมศึกษาตอนปลายฯ	211 (คน)	ไม่มีข้อมูล	80.00	-80.00	ไม่มีข้อมูล (คน)
41. คนในครัวเรือนมีส่วนร่วมทำกิจกรรมสาธารณะของหมู่บ้าน	573 (ครัวเรือน)	34.54	100.00	-65.46	1,086 (ครัวเรือน)
33. คนในครัวเรือนไม่สูบบุหรี่	1,659 (คน)	27.91	90.00	-62.09	4,286 (คน)
12. คนอายุ 6 ปีขึ้นไป ออกกำลังกายอย่างน้อยสัปดาห์ละ 3 วัน วันละ 30 นาที	ไม่มีข้อมูล (คน)	ไม่มีข้อมูล	60.00	-60.00	ไม่มีข้อมูล (คน)
32. คนในครัวเรือนไม่ติดสุรา	3,872 (คน)	65.13	100.00	-34.87	2,073 (คน)
35. คนอายุ 6 ปีขึ้นไปทุกคนปฏิบัติกิจกรรมทางศาสนา อย่างน้อยสัปดาห์ละ 1 ครั้ง	1,455 (ครัวเรือน)	87.70	100.00	-12.30	204 (ครัวเรือน)
37. คนพิการได้รับการดูแลเอาใจใส่จากคนในครัวเรือน	5,548 (คน)	93.32	100.00	-6.68	397 (คน)



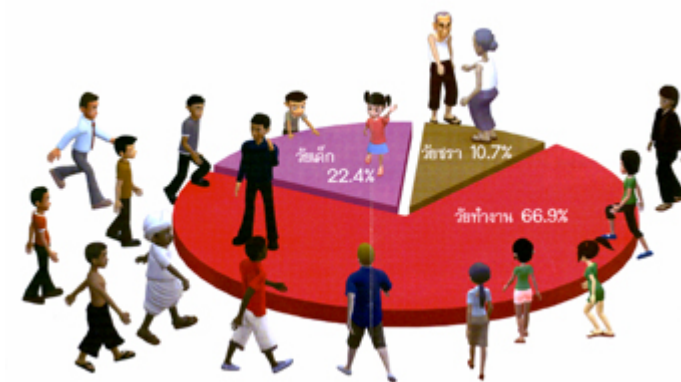
ตัวชี้วัดความจำเป็นพื้นฐาน (จปฐ.)	ผ่านเกณฑ์		เป้าหมาย (ร้อยละ)	ต่ำกว่า เป้าหมาย (ร้อยละ)	จำนวนที่ต้องแก้ไข
	จำนวน	ร้อยละ			
10. คนในครัวเรือนมีความรู้ในการใช้ยาที่ถูกต้องเหมาะสม	1,606 (ครัวเรือน)	96.81	100.00	-3.19	53 (ครัวเรือน)
9. ทุกคนในครัวเรือนได้กินอาหารถูกสุขลักษณะ ปลอดภัย และได้มาตรฐาน	1,540 (ครัวเรือน)	92.83	95.00	-2.17	119 (ครัวเรือน)
19. ครัวเรือนมีการป้องกันอุบัติเหตุอย่างถูกวิธี	1,647 (ครัวเรือน)	99.28	100.00	-0.72	12 (ครัวเรือน)
27. คนอายุ 15-60 ปีเต็ม อ่านเขียนภาษาไทยได้ และคิดเลขอย่างง่ายได้	825 (คน)	99.52	100.00	-0.48	4 (คน)
20. ครัวเรือนมีความปลอดภัยในชีวิตและทรัพย์สิน	1,652 (ครัวเรือน)	99.58	100.00	-0.42	7 (ครัวเรือน)
24. เด็กอายุ 6-15 ปี ได้รับการศึกษาภาคบังคับ 9 ปี	1,652 (คน)	99.58	100.00	-0.42	7 (คน)
18. ครัวเรือนไม่ถูกรบกวนจากมลพิษ	1,654 (ครัวเรือน)	99.70	100.00	-0.30	5 (ครัวเรือน)
21. ครอบครัวมีความอบอุ่น	1,657 (ครัวเรือน)	99.88	100.00	-0.12	2 (ครัวเรือน)

รายงานจำนวนประชากรจำแนกตามช่วงอายุ ประจำปี 2552

จำนวนคนในครัวเรือน (คน)				
	ชาย		หญิง	
	จำนวน	ร้อยละ	จำนวน	ร้อยละ
น้อยกว่า 1 ปีเต็ม	18	14	77.78	4
1 ปีเต็ม - 2 ปี	79	39	49.37	40
3 ปีเต็ม - 5 ปี	211	100	47.39	111
6 ปีเต็ม - 11 ปี	463	237	51.19	226



จำนวนคนในครัวเรือน (คน)				
	ชาย		หญิง	
	จำนวน	ร้อยละ	จำนวน	ร้อยละ
12 ปีเต็ม - 14 ปี	281	139	49.47	142
15 ปีเต็ม - 17 ปี	332	191	57.53	141
18 ปีเต็ม - 25 ปี	785	418	53.25	367
26 ปีเต็ม - 49 ปี	2,413	1,216	50.39	1,197
50 ปีเต็ม - 60 ปี	789	386	48.92	403
มากกว่า 60 ปีเต็มขึ้นไป	574	279	48.61	295
รวม	5,945	3,019	50.78	2,926





รายงานสรุปผลวิเคราะห์ข้อมูลตามตัวชี้วัดที่มีปัญหาและควรแก้ไข

ตัวชี้วัดความจำเป็นพื้นฐาน (จปฐ.)	จำนวนหมู่บ้านที่มีปัญหา		
	(1) มาก	(2) ปานกลาง	(3) น้อย/ไม่มี
(1) ถนน	0	0	5
(2) น้ำกิน	0	0	6
(3) น้ำใช้	0	0	6
(4) น้ำเพื่อการเกษตร	0	0	5
(5) ไฟฟ้า	0	0	6
(6) การมีที่ดินทำกิน	0	1	5
(7) การติดต่อสื่อสาร	0	4	2
(8) การมีงานทำ	0	0	6
(9) การทำงานในสถานประกอบการ	0	0	0
(10) ผลผลิตจากการทำนา	0	0	0
(11) ผลผลิตจากการทำไร่	0	0	0
(12) ผลผลิตจากการทำเกษตรอื่นๆ	0	0	1
(13) การประกอบอุตสาหกรรมในครัวเรือน	0	0	0
(14) การได้รับประโยชน์จากการมีสถานที่ท่องเที่ยว	0	0	0
(15) ความปลอดภัยในการทำงาน	0	0	6
(16) การป้องกันโรคติดต่อ	0	1	5
(17) การกีฬา	6	0	0
(18) การปลอดยาเสพติด	0	0	6
(19) ระดับการศึกษาของประชาชน	0	0	6
(20) อัตราการเรียนรู้ของประชาชน	0	0	4
(21) การได้รับการศึกษา	5	0	1
(22) การเรียนรู้โดยชุมชน	4	1	1
(23) การได้รับการคุ้มครองทางสังคม	0	0	6
(24) การมีส่วนร่วมของชุมชน	0	0	6
(25) การรวมกลุ่มของประชาชน	0	0	6
(26) การเข้าถึงแหล่งเงินทุนของชุมชน	6	0	0
(27) คุณภาพของดิน	0	0	5



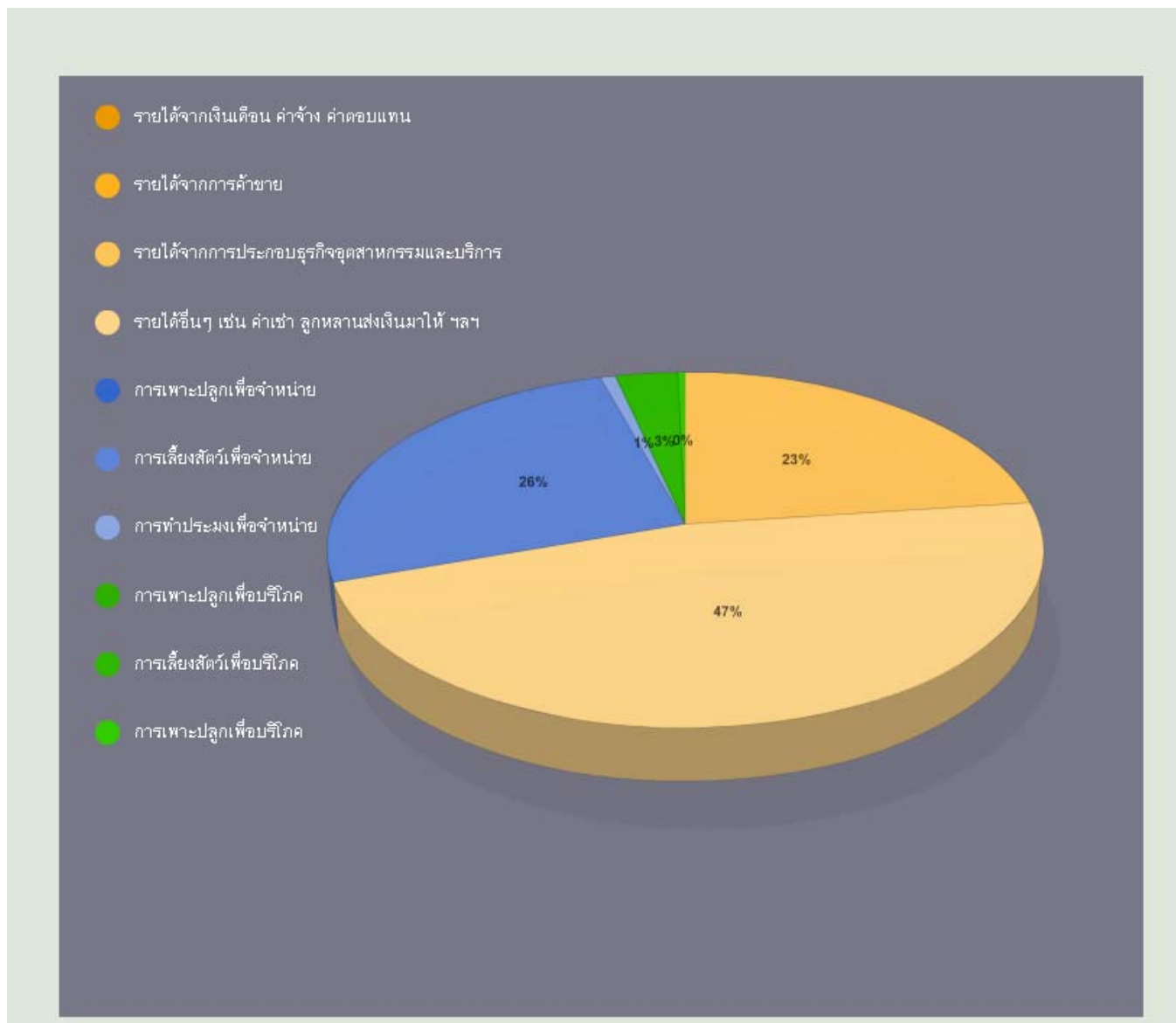
ตัวชี้วัดความจำเป็นพื้นฐาน (จปฐ.)	จำนวนหมู่บ้านที่มีปัญหา		
	(1) มาก	(2) ปานกลาง	(3) น้อย/ไม่มี
(28)คุณภาพน้ำ	0	0	0
(29)การใช้ประโยชน์ที่ดิน	0	0	0
(30)การปลูกป่าหรือ ไม้ยืนต้น	0	0	0
(31)การจัดการสภาพสิ่งแวดล้อม	0	4	2

รายงานสรุปผลวิเคราะห์รายได้โดยเปรียบเทียบรายได้ในแต่ละปี

ประเภทรายได้	ปี 2552 (บาท)
รายได้นอกภาคเกษตร	12,168,900
- รายได้จากเงินเดือน ค่าจ้าง ค่าตอบแทน	ไม่มีข้อมูล
- รายได้จากการค้าขาย	ไม่มีข้อมูล
- รายได้จากการประกอบธุรกิจอุตสาหกรรมและบริการ	4,012,600
- รายได้อื่นๆ เช่น ค่าเช่า ลูกหลานส่งเงินมาให้ ฯลฯ	8,156,300
รายได้ด้านการเกษตร	5,264,322
- มูลค่าการผลิตเพื่อการจำหน่าย	4,636,322
- การเพาะปลูกเพื่อจำหน่าย	ไม่มีข้อมูล
- การเลี้ยงสัตว์เพื่อจำหน่าย	4,494,822
- การทำประมงเพื่อจำหน่าย	141,500
- มูลค่าการผลิตเพื่อการบริโภค	628,000
- การเพาะปลูกเพื่อบริโภค	ไม่มีข้อมูล
- การเลี้ยงสัตว์เพื่อบริโภค	560,000
- การทำประมงเพื่อบริโภค	68,000
รวม	



รายได้คนชนบทไทยจำแนกตามประเภท
ตำบลลาดหญ้า อำเภอเมือง จังหวัดกาญจนบุรี



ที่มา: ศูนย์ข้อมูลเพื่อการพัฒนาชนบท กรมการพัฒนาชุมชน กระทรวงมหาดไทย

<http://www.cdd.go.th>



4) การบริการพื้นฐาน

4.1) การคมนาคม

การคมนาคมในเขตองค์การบริหารส่วนตำบลลาดหญ้า มีเส้นทางสายหลักผ่าน 2 สาย คือ ทางหลวงแผ่นดินหมายเลข 723 (กาญจนบุรี-น้ำตกเอราวัณ) และทางหลวงแผ่นดินหมายเลข 703 (ลาดหญ้า-ด้านช้าง) นอกจากนี้มีถนนสายรองอีกคือ สายแยกทางหลวงแผ่นดินหมายเลข 723 ไปทางแยกทางหลวงแผ่นดินสายกาญจนบุรี-ทองผาภูมิ

4.2) การโทรคมนาคม

- | | | | |
|---------------------------------|---|----------|---------------------------|
| 1. ที่ทำการไปรษณีย์โทรเลข | 1 | แห่ง | ได้แก่ |
| 1.1 ที่ทำการไปรษณีย์ตำบลลาดหญ้า | | ตั้งอยู่ | หมู่ที่ 1 บ้านลาดหญ้า |
| 2. หอกระจายข่าว | 5 | แห่ง | ได้แก่ |
| 1.1 หอกระจายข่าวบ้านทุ่งนางหрок | | ตั้งอยู่ | หมู่ที่ 3 บ้านทุ่งนางหрок |
| 1.2 หอกระจายข่าวบ้านท่าหวี | | ตั้งอยู่ | หมู่ที่ 4 บ้านท่าหวี |
| 1.3 หอกระจายข่าวบ้านจันอูย | | ตั้งอยู่ | หมู่ที่ 5 บ้านจันอูย |
| 1.4 หอกระจายข่าวบ้านท่าหว้า | | ตั้งอยู่ | หมู่ที่ 6 บ้านท่าหว้า |
| 1.5 หอกระจายข่าวบ้านหนองแก | | ตั้งอยู่ | หมู่ที่ 7 บ้านหนองแก |

4.3) การไฟฟ้า

ในเขตองค์การบริหารส่วนตำบลลาดหญ้า มีไฟฟ้าเข้าถึงครบทั้ง 7 หมู่บ้าน

4.4) แหล่งน้ำธรรมชาติ

- | | | | |
|--------------------|---------|--|--------|
| 1. แม่น้ำ | จำนวน 1 | สาย | ได้แก่ |
| 1.1 แม่น้ำแควใหญ่ | | ไหลผ่านหมู่ที่ 1, หมู่ที่ 2, หมู่ที่ 4, หมู่ที่ 5 และหมู่ที่ 6 | |
| 2. ลำน้ำ, ลำห้วย | จำนวน 4 | สาย | ได้แก่ |
| 2.1 ลำห้วยลำตะเพิน | | ไหลผ่านหมู่ที่ 3 และหมู่ที่ 6 | |
| 2.2 ลำห้วยพุเลียบ | | ไหลผ่านหมู่ที่ 4 | |
| 2.3 ลำห้วยน้ำโจน | | ไหลผ่านหมู่ที่ 5 | |
| 2.4 ลำห้วยพุกาม | | ไหลผ่านหมู่ที่ 6 | |
| 3. บึงหนองอื่นๆ | จำนวน - | สาย | |



4.5) แหล่งน้ำที่สร้างขึ้น ได้แก่

1. อ่างเก็บน้ำฝน จำนวน 36 แห่ง ใช้การได้ 35 แห่ง ชำรุด 1 แห่ง ได้แก่
 - 1.1 อ่างเก็บน้ำฝน หมู่ที่ 2 บ้านท่าเสา จำนวน 5 ลูก
 - 1.2 อ่างเก็บน้ำฝน หมู่ที่ 3 บ้านทุ่งนางนงหอรอก จำนวน 9 ลูก
 - 1.3 อ่างเก็บน้ำฝน หมู่ที่ 6 บ้านท่าหว้า จำนวน 11 ลูก
 - 1.4 อ่างเก็บน้ำฝน หมู่ที่ 7 บ้านหนองแก จำนวน 11 ลูก (ชำรุด จำนวน 1 ลูก)
2. บ่อโยก จำนวน 4 แห่ง ได้แก่
 - 2.1 บ่อโยกบ้านโป่งกระต่าย 1 บ่อ ตั้งอยู่ที่ หมู่ที่ 6 บ้านโป่งกระต่าย
 - 2.2 บ่อโยกบ้านท่าหว้า 3 บ่อ ตั้งอยู่ที่ หมู่ที่ 6 บ้านท่าหว้า (ชำรุด 1 บ่อ)
3. หอดังประปา จำนวน 15 แห่ง ใช้การได้ 14 แห่ง ชำรุด 1 แห่ง
4. ประปาหมู่บ้าน จำนวน 6 หมู่บ้าน ได้แก่
 - 4.1 หอดังประปาหมู่บ้านทหารพราน ตั้งอยู่ที่ หมู่ที่ 2 บ้านท่าเสา
มีจำนวนผู้ใช้น้ำ 30 ครัวเรือน
 - 4.2 หอดังประปาหมู่บ้านวังกุ่ม ตั้งอยู่ที่ หมู่ที่ 3 บ้านทุ่งนางนงหอรอก
มีจำนวนผู้ใช้น้ำ 31 ครัวเรือน
 - 4.3 หอดังประปาหมู่บ้านทุ่งนางนงหอรอก ตั้งอยู่ที่ หมู่ที่ 3 บ้านทุ่งนางนงหอรอก
มีจำนวนผู้ใช้น้ำ 342 ครัวเรือน
 - 4.4 หอดังประปาหมู่บ้านท่าหว้า ตั้งอยู่ที่ หมู่ที่ 4 บ้านท่าหว้า
มีจำนวนผู้ใช้น้ำ 454 ครัวเรือน
 - 4.5 หอดังประปาหมู่บ้านจันอูย(บ้านบน) ตั้งอยู่ที่ หมู่ที่ 5 บ้านจันอูย
มีจำนวนผู้ใช้น้ำ 90 ครัวเรือน
 - 4.6 หอดังประปาโรงเรียนบ้านจันอูย ตั้งอยู่ที่ หมู่ที่ 5 บ้านจันอูย
มีจำนวนผู้ใช้น้ำ 65 ครัวเรือน
 - 4.7 ระบบประปาหมู่บ้านขนาดใหญ่ (บ้านโป่งกระต่าย) ตั้งอยู่ที่ หมู่ที่ 6 บ้านท่าหว้า
มีจำนวนผู้ใช้น้ำ 90 ครัวเรือน
 - 4.8 หอดังประปาหมู่บ้านท่าหว้า ตั้งอยู่ที่ หมู่ที่ 6 บ้านท่าหว้า
มีจำนวนผู้ใช้น้ำ 51 ครัวเรือน
 - 4.9 หอดังประปาหมู่บ้านท่าหว้า(นายสุรสิทธิ์ ชินณะ เป็นประธานฯ) ตั้งอยู่ที่ หมู่ที่ 6 บ้านท่าหว้า
มีจำนวนผู้ใช้น้ำ 19 ครัวเรือน



4.10 หอถังประปาหมู่บ้านหนองแก (ผู้ใหญ่เชาว์ จำปาคำ เป็นประธานฯ)

ตั้งอยู่ที่ หมู่ที่ 7 บ้านหนองแก มีจำนวนผู้ใช้น้ำ 220 ครั้วเรือน

4.11 หอถังประปาหมู่บ้านหนองแก (นายบุญเสริม เจียมเจิม เป็นประธานฯ)

ตั้งอยู่ที่ หมู่ที่ 7 บ้านหนองแก มีจำนวนผู้ใช้น้ำ 7 ครั้วเรือน

ข้อมูล ณ เดือน กรกฎาคม พ.ศ. 2553

4.6) ประเภทที่ดิน

1. พื้นที่ประกาศเขตปฏิรูปที่ดิน จำนวน 30,857 ไร่
2. พื้นที่กันออกและกันคืน จำนวน 16,420 ไร่
3. พื้นที่จัดให้ จำนวน 14,437 ไร่
4. พื้นที่จัดแล้ว (ส.ป.ก.4-01) ณ มีนาคม 2551 จำนวน 1,434 ไร่
5. อนุญาตกิจการสาธารณูปโภค 1 ราย จำนวน 1 แปลง

ที่มา : สำนักงานการปฏิรูปที่ดินเพื่อเกษตรกรรม กระทรวงเกษตรและสหกรณ์

5) ข้อมูลอื่น ๆ

5.1) ทรัพยากรธรรมชาติในพื้นที่

ในเขตองค์การบริหารส่วนตำบลลาดหญ้ามีทรัพยากรธรรมชาติเป็นแหล่งท่องเที่ยวที่สวยงาม คือ บริเวณริมสองฝั่งแม่น้ำแควใหญ่จึงทำให้เกิดการก่อสร้างรีสอร์ทที่พัก และร้านอาหารและบริเวณที่ราบเชิงเขา มีการก่อสร้างสนามกอล์ฟ รีสอร์ท และที่พัก

5.2) มวลชนจัดตั้ง

- กลุ่มสตรีประจำตำบล จำนวน 79 คน
- อาสาสมัครป้องกันภัยฝ่ายพลเรือน จำนวน 140 คน

5.3) กองทุนหมู่บ้าน

รายชื่อกองทุนหมู่บ้านที่จดทะเบียนเป็นนิติบุคคล

ตำบลลาดหญ้า

ลำดับที่	รหัสกองทุน	ชื่อกองทุน	หมู่ที่	ตำบล	อำเภอ	ทะเบียนอนุมัติเลขที่
181	71010702	ท่าเสา	2	ลาดหญ้า	เมืองกาญจนบุรี	181
182	71010704	ท่าหวี	4	ลาดหญ้า	เมืองกาญจนบุรี	182
183	71010705	จันอูย	5	ลาดหญ้า	เมืองกาญจนบุรี	183
184	71010706	ท่าหว้า	6	ลาดหญ้า	เมืองกาญจนบุรี	184



ข้อมูลและรายงานคำขอสนับสนุนการเพิ่มทุน
กองทุนหมู่บ้านและชุมชนเมือง ระยะที่ 2 ตำบลลาดหญ้า

ชื่อ กองทุน	หมู่ที่	เลข ทะเบียน นิติ บุคคล	สมาชิก สำหรับ พิจารณา	ฐานะเงินทุนหมุนเวียนในปัจจุบัน				การกู้ยืมของบัญชี 1 ในปีที่ผ่านมา		จำนวน เงินเพิ่ม ทุน (บาท)	การพิจารณา	
				บัญชี 1	บัญชี 2	บัญชี 3	บัญชี อื่น	ผู้กู้ (คน)	จำนวนเงิน		เห็นชอบ	ไม่ เห็นชอบ
										ลาดหญ้า		
ท่าเสา	2	181	101	1,102,604.81	277,321.11			89	1,047,000	200,000	√	
ทุ่งนาง หอรก	3	367	208	1,415,566.32	1,096,344.25			100	1,290,000	400,000	√	
ท่าหวี	4	182	94	1,154,024.84	336,316.29			68	1,003,000	200,000	√	
จันอูย	5	183	117	1,078,733.70	566,180.56			57	1,055,000	200,000	√	
ท่าหว้า	6	184	148	1,273,290.00	805,087.36			47	800,000	200,000	√	
หนองแก	7	565	138	1,170,714.14	252,888.95			91	1,122,000	200,000	√	

ที่มา: ข้อมูลกองทุนหมู่บ้านและชุมชนเมือง สำนักงานพัฒนาชุมชนจังหวัดกาญจนบุรี

<http://cddweb.cdd.go.th/kanchanaburi/index1.htm>

2.2 ข้อมูลเกี่ยวกับศักยภาพของท้องถิ่น ได้แก่ โครงสร้างและกระบวนการบริหารงานบุคคล งบประมาณ และ เครื่องมืออุปกรณ์ต่างๆ

1) ศักยภาพขององค์การบริหารส่วนตำบล

(1) คณะผู้บริหารและสมาชิกสภาองค์การบริหารส่วนตำบลลาดหญ้าลาดหญ้า

คณะผู้บริหาร (นายกองค์การบริหารส่วนตำบลได้รับการเลือกตั้งเมื่อวันที่ 30 กันยายน 2550)

- นายศิริ เสือสำน นายองค์การบริหารส่วนตำบลลาดหญ้า
- นางศศิธร วงศาโรจน์ รองนายกองค์การบริหารส่วนตำบลลาดหญ้า
- นายชลอ ประทีป รองนายกองค์การบริหารส่วนตำบลลาดหญ้า
- นายประโลม กันภัย เลขานุการนายกองค์การบริหารส่วนตำบลลาดหญ้า

สมาชิกสภาองค์การบริหารส่วนตำบลลาดหญ้า (ได้รับการเลือกตั้งเมื่อวันที่ 30 กันยายน 2550)

จำนวน 14 คน ประกอบด้วย

- นายประจวบ ทวีบุญ ประธานสภาองค์การบริหารส่วนตำบลลาดหญ้า
- นายจำลอง บรรรเทิง รองประธานสภาองค์การบริหารส่วนตำบลลาดหญ้า



3. นางสาวณี	นริศศิริกุล	สมาชิกสภาองค์การบริหารส่วนตำบลตลาดหญ้า หมู่ที่ 1
4. นางพนิดา	อวยพร	สมาชิกสภาองค์การบริหารส่วนตำบลตลาดหญ้า หมู่ที่ 1
5. นายนพพร	หวานชะเอม	สมาชิกสภาองค์การบริหารส่วนตำบลตลาดหญ้า หมู่ที่ 2
6. นายสมศักดิ์	ชัยธรรม	สมาชิกสภาองค์การบริหารส่วนตำบลตลาดหญ้า หมู่ที่ 3
7. จ.ส.อ.บุญส่ง	ร่วมสุข	สมาชิกสภาองค์การบริหารส่วนตำบลตลาดหญ้า หมู่ที่ 3
8. นายสมบุรณ์	หนูโคด	สมาชิกสภาองค์การบริหารส่วนตำบลตลาดหญ้า หมู่ที่ 4
9. นางสาวถนอมขวัญ	สุขลาก	สมาชิกสภาองค์การบริหารส่วนตำบลตลาดหญ้า หมู่ที่ 4
10. ร.อ.มานะ	ทองรอด	สมาชิกสภาองค์การบริหารส่วนตำบลตลาดหญ้า หมู่ที่ 5
11. นางอุ๊กฟ้า	น้อยจัน	สมาชิกสภาองค์การบริหารส่วนตำบลตลาดหญ้า หมู่ที่ 5
12. นายประหัย	ลิ้มสำราญ	สมาชิกสภาองค์การบริหารส่วนตำบลตลาดหญ้า หมู่ที่ 6
13. นายสมจิตร	เนียมประยูร	สมาชิกสภาองค์การบริหารส่วนตำบลตลาดหญ้า หมู่ที่ 7
14. นายประสาทพร	หิรัญกุล	สมาชิกสภาองค์การบริหารส่วนตำบลตลาดหญ้า หมู่ที่ 7

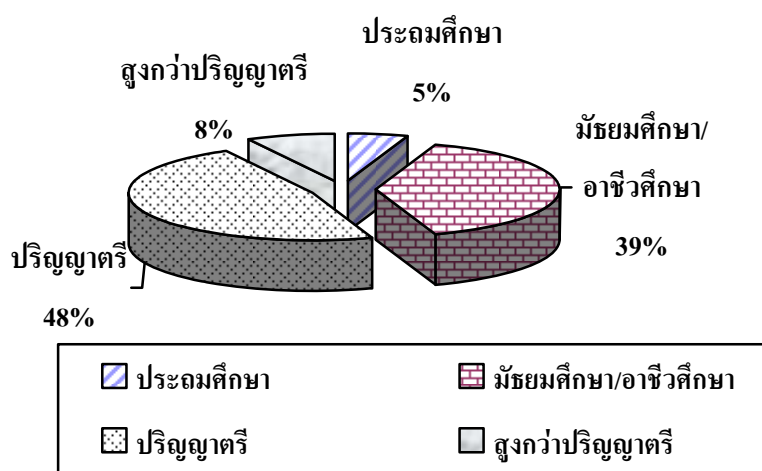
(2) จำนวนบุคลากร

จำนวนบุคลากร ณ เดือนกรกฎาคม 2553	มีทั้งสิ้น	38	คน	จำแนกได้ดังนี้
จำนวนบุคลากรในสำนักปลัดฯ			24	คน ได้แก่
ตำแหน่งปลัดองค์การบริหารส่วนตำบล	จำนวน		1	คน
ตำแหน่งบุคลากร	จำนวน		1	คน
ตำแหน่งเจ้าหน้าที่วิเคราะห์นโยบายและแผน	จำนวน		1	คน
ตำแหน่งนักวิชาการศึกษา	จำนวน		1	คน
ตำแหน่งนักพัฒนาชุมชน	จำนวน		2	คน
ตำแหน่งเจ้าพนักงานธุรการ	จำนวน		1	คน
ตำแหน่งเจ้าหน้าที่ป้องกันและบรรเทาสาธารณภัย	จำนวน		1	คน
ตำแหน่งเจ้าหน้าที่ธุรการ(ลูกจ้างประจำ)	จำนวน		1	คน
ตำแหน่งพนักงานสูบน้ำ(ลูกจ้างประจำถ่ายโอน)	จำนวน		2	คน
ตำแหน่งพนักงานขับรถยนต์(พนักงานจ้าง)	จำนวน		1	คน
ตำแหน่งพนักงานขับรถจักรยานยนต์(พนักงานจ้าง)	จำนวน		1	คน
ตำแหน่งครูผู้ดูแลเด็ก(พนักงานจ้างถ่ายโอน)	จำนวน		3	คน
ตำแหน่งผู้ช่วยเจ้าหน้าที่บันทึกข้อมูล	จำนวน		2	คน
ตำแหน่งผู้ช่วยเจ้าหน้าที่ธุรการ	จำนวน		2	คน
ตำแหน่งคนงานทั่วไป(พนักงานจ้างทั่วไป)	จำนวน		4	คน



จำนวนบุคลากรในส่วนการคลัง		8	คน	ได้แก่
ตำแหน่งหัวหน้าส่วนการคลัง	จำนวน	1	คน	
ตำแหน่งนักวิชาการเงินและบัญชี	จำนวน	1	คน	
ตำแหน่งเจ้าพนักงานจัดเก็บรายได้	จำนวน	2	คน	
ตำแหน่งเจ้าพนักงานพัสดุ	จำนวน	1	คน	
ตำแหน่งเจ้าหน้าที่การเงินและบัญชี	จำนวน	1	คน	
ตำแหน่งเจ้าหน้าที่การเงินและบัญชี(ลูกจ้างประจำ)	จำนวน	1	คน	
ตำแหน่งผู้ช่วยเจ้าหน้าที่ธุรการ	จำนวน	1	คน	
จำนวนบุคลากรในส่วนโยธา		6	คน	ได้แก่
ตำแหน่งหัวหน้าส่วนโยธา	จำนวน	1	คน	
ตำแหน่งนายช่างโยธา	จำนวน	2	คน	
ตำแหน่งผู้ช่วยช่างไฟฟ้า(พนักงานจ้าง)	จำนวน	1	คน	
ตำแหน่งผู้ช่วยเจ้าหน้าที่ธุรการ(พนักงานจ้าง)	จำนวน	1	คน	
ตำแหน่งคนงานทั่วไป(พนักงานจ้างทั่วไป)	จำนวน	1	คน	
ระดับการศึกษา				
ประถมศึกษา	จำนวน	2	คน	
มัธยมศึกษา/อาชีวศึกษา	จำนวน	15	คน	
ปริญญาตรี	จำนวน	18	คน	
สูงกว่าปริญญาตรี	จำนวน	3	คน	

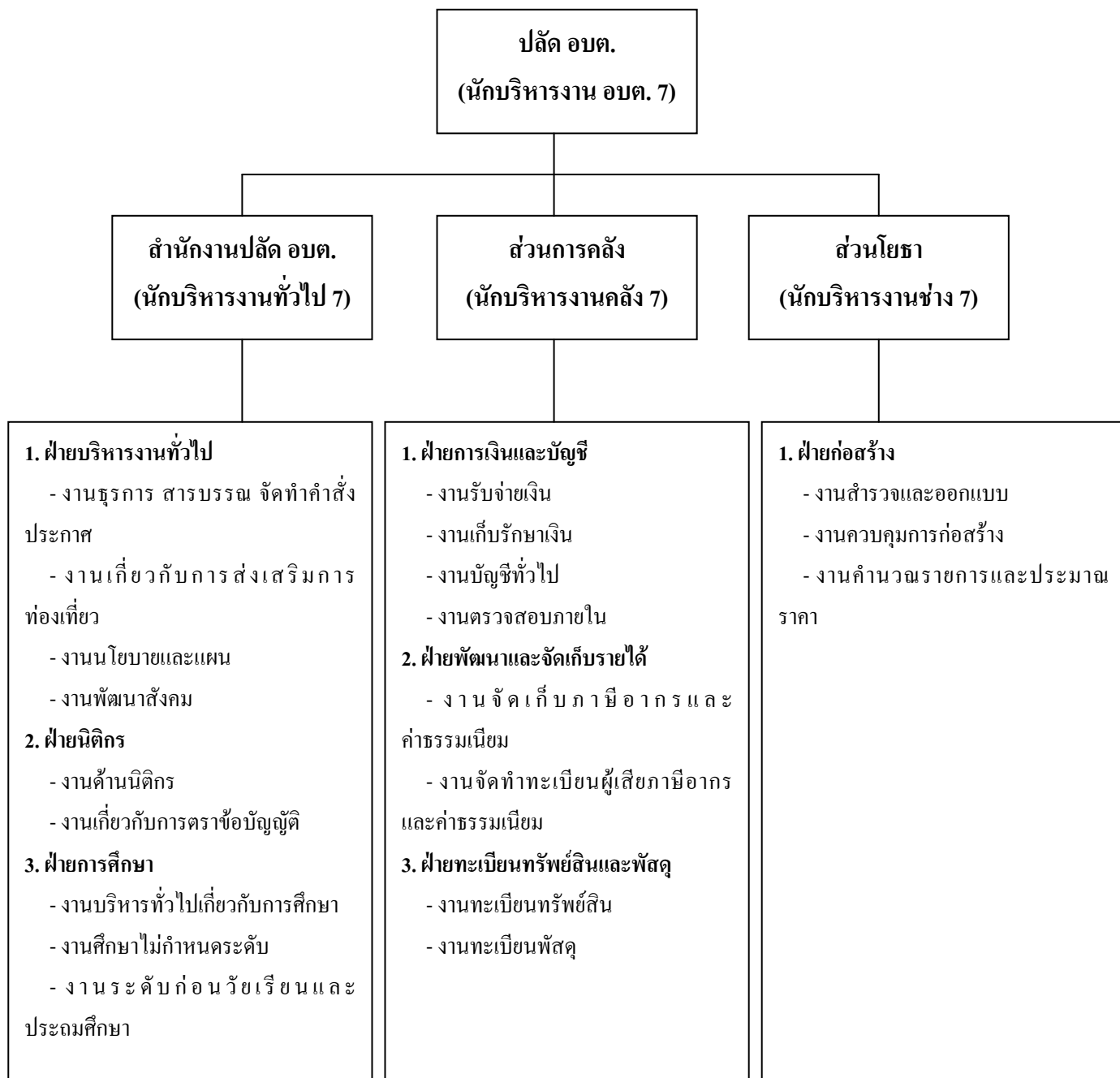
คิดเป็นสัดส่วนระดับการศึกษาได้ดังนี้





(3) แผนภูมิโครงสร้างการแบ่งส่วนราชการตามแผนอัตรากำลัง 3 ปี (พ.ศ.2552-2554)

โครงสร้างส่วนราชการ อบต.



**(4) รายได้ขององค์การบริหารส่วนตำบล**

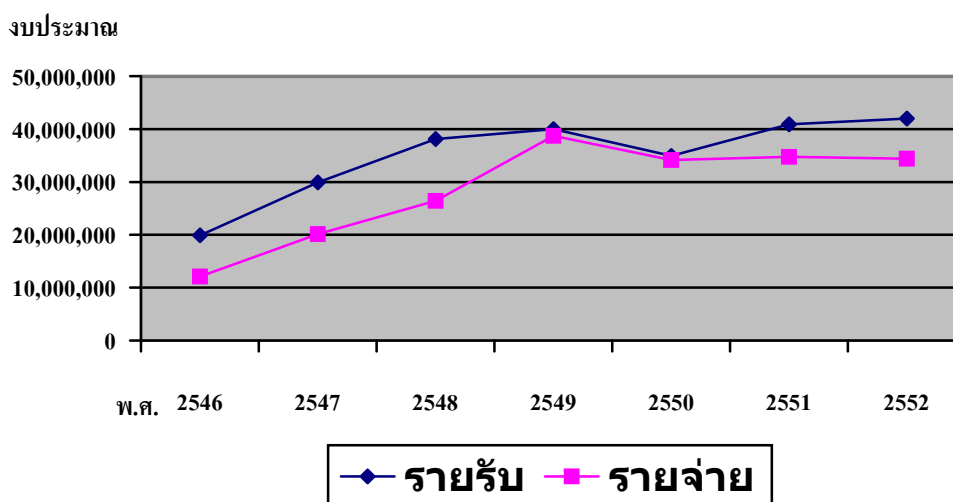
ประจำปีงบประมาณ 2552	จำนวน <u>42,002,566.71</u>	บาท	ประกอบด้วย
1. หมวดภาษีอากร	จำนวน 23,822,355.77	บาท	แยกเป็น
1.1 องค์การบริหารส่วนตำบลจัดเก็บเอง	จำนวน 635,060.09	บาท	
1.2 รัฐบาลจัดสรร	จำนวน 23,187,295.68	บาท	
2. หมวดค่าธรรมเนียม	จำนวน 276,475.16	บาท	
3. รายได้จากทรัพย์สิน	จำนวน 294,126.26	บาท	
4. หมวดรายได้เบ็ดเตล็ด	จำนวน 67,666.03	บาท	
5. หมวดเงินอุดหนุน	จำนวน 12,625,723.48	บาท	
6. หมวดเงินอุดหนุนเฉพาะกิจ	จำนวน 4,916,315.01	บาท	

(5) รายจ่ายขององค์การบริหารส่วนตำบล

ประจำปีงบประมาณ 2552	จำนวน <u>34,408,184.81</u>	บาท	ประกอบด้วย
1. รายจ่ายบกลาง	จำนวน 3,318,254.60	บาท	
2. รายจ่ายประจำ	จำนวน 16,275,522.80	บาท	
3. รายจ่ายเพื่อการลงทุน	จำนวน 13,814,407.41	บาท	แยกเป็น
3.1 ค่าครุภัณฑ์	จำนวน 3,184,407.41	บาท	
3.2 ค่าที่ดินและสิ่งก่อสร้าง	จำนวน 8,668,000.00	บาท	
3.3 จ่ายจากเงินอุดหนุนเฉพาะกิจ	จำนวน 1,962,000.00	บาท	

(6) การบริหารรายจ่ายในปีงบประมาณที่ผ่านมาเปรียบเทียบกับย้อนหลัง

	พ.ศ. 2546	พ.ศ. 2547	พ.ศ. 2548	พ.ศ.2549	พ.ศ.2550	พ.ศ.2551	พ.ศ.2552
รายรับ	19,886,837.32	29,893,241.74	38,133,630.57	40,008,164.96	34,928,954.89	40,917,544.40	42,002,566.71
รายจ่าย	12,130,014.39	20,172,227.06	26,428,072.60	38,739,840.55	34,129,442.39	34,743,407.18	34,408,184.81

กราฟเปรียบเทียบรายรับ-รายจ่าย

**(7) อุปกรณ์เครื่องมือที่สำคัญ**

7.1 เครื่องหาพิกัดด้วยดาวเทียม GPSMAP	จำนวน 1	เครื่อง
7.2 เครื่องพ่นหมอกควัน	จำนวน 3	เครื่อง
7.3 ป้ายหยุดตรวจทรงสามเหลี่ยมคู่ทึบ	จำนวน 2	ป้าย
7.4 เครื่องเตือนภัย (ไซเรน)	จำนวน 1	เครื่อง
7.5 รถจักรยานยนต์	จำนวน 2	คัน
7.6 รถยนต์บรรทุก	จำนวน 2	คัน
7.7 รถบรรทุกน้ำอเนกประสงค์	จำนวน 1	คัน
7.8 รถกระเช้า	จำนวน 1	คัน

2) ศักยภาพของชุมชนและพื้นที่**(1) การร่วมกลุ่มของประชาชน**

- กลุ่มสตรีประจำตำบล	จำนวน 79	คน
- อาสาสมัครป้องกันภัยฝ่ายพลเรือน	จำนวน 140	คน

(2) จุดเด่นของพื้นที่

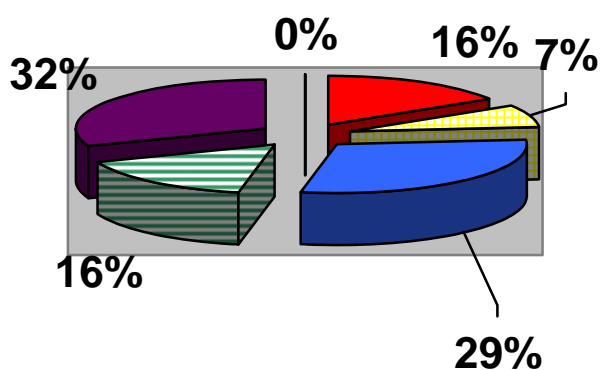
ในเขตพื้นที่การปกครองส่วนท้องถิ่น องค์การบริหารส่วนตำบลลาดหญ้า มีแหล่งท่องเที่ยวเป็นธรรมชาติที่สวยงาม เช่น ริมฝั่งแม่น้ำแควใหญ่ และบริเวณที่ราบใกล้ภูเขาและลำห้วย มีเส้นทางคมนาคมที่สะดวกสบายที่สามารถเข้าถึงกันได้ อยู่ไม่ห่างจากศูนย์กลางการบริหารการปกครองของจังหวัดกาญจนบุรีมากนัก และมีธุรกิจเอกชนที่ส่งเสริมการท่องเที่ยวอยู่หลายแห่ง เช่น รีสอร์ทริมฝั่งแม่น้ำแควใหญ่ ร้านอาหารและสนามกอล์ฟ นอกจากนี้ยังมีโบราณสถานที่ท่องเที่ยวอื่นๆ อีกทั้งในด้านความปลอดภัย ก็มีสถานีตำรวจรุดตำบลลาดหญ้าดูแลความสงบเรียบร้อย

2.3 สรุปสถานการณ์พัฒนาขององค์การบริหารส่วนตำบลลาดหญ้าในระยะที่ผ่านมา

สรุปรายงานผลการดำเนินงาน ประจำปีงบประมาณ พ.ศ.2552 (1 ตุลาคม 2551 – 30 กันยายน 2552) องค์การบริหารส่วนตำบลลาดหญ้า มีการใช้จ่ายงบประมาณในการดำเนินโครงการตามข้อบัญญัติงบประมาณ โดยได้มีการก่องหน้ผู้กพพ/ลงนามในสัญญา รวม 71 โครงการ จำนวนเงิน 19,422,156.33 บาท มีการเบิกจ่ายงบประมาณ จำนวน 68 โครงการ จำนวนเงิน 17,173,756.33 บาท สามารถจําแนกตามยุทธศาสตร์ ได้ดังนี้

ยุทธศาสตร์	โครงการ	การก่องหน้ผู้กพพ/ ลงนามสัญญา	โครงการ	การเบิกจ่าย งบประมาณ
ยุทธศาสตร์ที่ 1 การพัฒนาด้านระบบสาธารณสุขปโภคและ โครงสร้างพื้นฐาน	12	6,390,900.00	11	6,120,500.00
ยุทธศาสตร์ที่ 2 การพัฒนาด้านการจัดการทรัพยากรธรรมชาติและสิ่งแวดล้อม	-	-	-	-
ยุทธศาสตร์ที่ 3 การพัฒนาและเสริมสร้างความเข้มแข็งขององค์กรชุมชนและเศรษฐกิจชุมชน	5	679,960.00	5	679,960.00
ยุทธศาสตร์ที่ 4 การพัฒนาการศึกษา กีฬา และศิลปวัฒนธรรมท้องถิ่น	21	3,877,466.00	20	3,676,466.00
ยุทธศาสตร์ที่ 5 การพัฒนาสาธารณสุขและคุณภาพชีวิต	11	1,722,547.92	11	1,722,547.92
ยุทธศาสตร์ที่ 6 การพัฒนาด้านการเมืองการบริหาร	22	6,751,282.41	21	4,974,282.41
ยุทธศาสตร์ที่ 7 การพัฒนาด้านการท่องเที่ยว	-	-	-	-
รวม	71	19,422,156.33	68	17,173,756.33

แผนภูมิแสดงจำนวนโครงการที่ดำเนินการตามยุทธศาสตร์





การพัฒนาในระยะที่ผ่านมาขององค์การบริหารส่วนตำบลลาดหญ้าได้จัดทำโครงการ/กิจกรรมต่างๆที่สำคัญ ดังนี้

ด้านระบบสาธารณูปโภคและโครงสร้างพื้นฐาน

1. ดำเนินการปรับปรุงเส้นทางคมนาคม ถนนให้ได้มาตรฐาน และปรับปรุงถนนในซอยต่าง ๆ ให้สามารถเชื่อมโยงถึงกันได้ และใช้การได้โดยสะดวก
2. ปรับปรุงระบบท่อระบายน้ำ เพื่อสามารถระบายน้ำได้อย่างรวดเร็ว ป้องกันการเกิดน้ำท่วมขัง
3. ดำเนินการติดตั้งและขยายเขตไฟฟ้าสาธารณะในเขตองค์การบริหารส่วนตำบล เพื่อสร้างความปลอดภัยในชีวิต และทรัพย์สินของประชาชน และประชาชนผู้ใช้เส้นทางสัญจรไป-มาปลอดภัยในชีวิตและทรัพย์สิน
4. ก่อสร้างและปรับปรุงระบบน้ำเพื่อการอุปโภคบริโภค ก่อสร้างและปรับปรุงระบบประปาหมู่บ้าน ก่อสร้างถังเก็บน้ำฝน เป่าล้างบ่อโยก/บ่อบาดาล
5. ปรับปรุงสภาพภูมิทัศน์ให้เป็นระเบียบเรียบร้อยและสวยงาม
6. ปรับปรุงระบบการจราจร เพื่อลดปัญหาการจราจรในเขตองค์การบริหารส่วนตำบล โดยร่วมมือกับหน่วยงานที่เกี่ยวข้อง

ด้านการจัดการทรัพยากรธรรมชาติและสิ่งแวดล้อม

1. สนับสนุนและส่งเสริมในการกำจัดขยะมูลฝอยและสิ่งปฏิกูล จัดซื้อถังขยะให้กับชุมชน อุดหนุนงบประมาณให้หน่วยงานในพื้นที่ในการฝังกลบขยะมูลฝอยเพื่อให้ประชาชนได้รับบริการการกำจัดขยะมูลฝอยที่ถูกต้องลักษณะ
2. ศึกษารูปแบบการกำจัดขยะมูลฝอยที่เหมาะสมในเขตองค์การบริหารส่วนตำบล จัดเวทีประชาพิจารณ์การก่อสร้างเตาเผาขยะแบบไร้มลพิษ เพื่อให้ประชาชนได้มีส่วนร่วมในการแสดงความคิดเห็นตามโครงการดังกล่าว

ด้านการพัฒนาและเสริมสร้างความเข้มแข็งขององค์กรชุมชนและเศรษฐกิจชุมชน

1. จัดกิจกรรมส่งเสริมอาชีพ อุดหนุนงบประมาณให้กับกลุ่มอาชีพ
2. จัดกิจกรรมสนับสนุนส่งเสริมความรู้ทางการเกษตร สนับสนุนศูนย์บริการและถ่ายทอดเทคโนโลยีเพื่อการเกษตร
3. บำรุงรักษาซ่อมแซมระบบคลองส่งน้ำด้วยพลังงานไฟฟ้า จัดซื้อเครื่องสูบน้ำให้แก่ชุมชน
4. ส่งเสริมรณรงค์ให้ความรู้แก่ประชาชนในเรื่องยาเสพติด
5. อุดหนุนงบประมาณในการพัฒนาความมั่นคงและความปลอดภัยของประชาชน



การพัฒนาการศึกษา กีฬา และศิลปวัฒนธรรมท้องถิ่น

1. ส่งเสริมการศึกษา โดยจัดกิจกรรมส่งเสริมการเรียนรู้ สนับสนุนสื่อการเรียนการสอน สนับสนุนอาหารเสริม สำหรับเด็กเล็กและนักเรียน อุดหนุนงบประมาณให้แก่สถานศึกษาเพื่อพัฒนาการศึกษา ขกระดับ และพัฒนาคุณภาพการศึกษาของนักเรียนและชุมชน ให้มีความรู้
2. ส่งเสริมการกีฬา จัดกิจกรรมการแข่งขันกีฬาต่างๆ ก่อสร้างและปรับปรุงสนามกีฬา จัดซื้อวัสดุ อุปกรณ์กีฬาให้แก่ชุมชน ตลอดจนอุดหนุนงบประมาณให้หน่วยงานต่างๆ ในการจัดกิจกรรมส่งเสริมการกีฬา
3. ส่งเสริมและอนุรักษ์วัฒนธรรมประเพณีท้องถิ่น โดยการจัดกิจกรรมต่างๆ เช่น กิจกรรมวันผู้สูงอายุ กิจกรรมประเพณีวันลอยกระทง ประเพณีแห่เทียนพรรษา และอุดหนุนงบประมาณให้หน่วยงานต่างๆ ในการส่งเสริมและอนุรักษ์วัฒนธรรมประเพณี

การพัฒนาสาธารณสุขและคุณภาพชีวิต

1. ส่งเสริมสนับสนุนการให้บริการสาธารณสุข การป้องกันและควบคุมโรคระบาด เพิ่มประสิทธิภาพอาสาสมัครสาธารณสุขประจำหมู่บ้าน สนับสนุนงบประมาณด้านการบริการสาธารณสุข
2. ก่อสร้างปรับปรุงสวนสาธารณะ/สวนสุขภาพ เพื่อให้ประชาชนมีสถานที่สำหรับออกกำลังกายและพักผ่อนหย่อนใจ
3. ให้การสงเคราะห์ผู้ด้อยโอกาส จัดสรรเบี้ยยังชีพผู้สูงอายุ ผู้พิการ ผู้ป่วยเอดส์ และอุดหนุนงบประมาณด้านการตั้งคมสงเคราะห์

การพัฒนาด้านการเมืองการบริหาร

1. ปรับปรุงระบบการให้บริการประชาชน ให้สามารถตอบสนองความต้องการของประชาชน
2. ส่งเสริมการมีส่วนร่วมของประชาชน
3. ปรับปรุงและพัฒนาคุณภาพเจ้าหน้าที่ในการปฏิบัติงาน ให้เกิดประสิทธิภาพยิ่งขึ้น