



## ส่วนที่ 2

### สภาพทั่วไปและข้อมูลพื้นฐานที่สำคัญขององค์การบริหารส่วนตำบลลาดหญ้า

การศึกษาและรวบรวมข้อมูลสภาพทั่วไปและข้อมูลพื้นฐานในเขตองค์การบริหารส่วนตำบล ข้อมูลด้านเศรษฐกิจและสังคม และข้อมูลอื่นๆ ที่เกี่ยวข้อง จะเป็นข้อมูลเพื่อการวิเคราะห์และสังเคราะห์สภาพ ปัญหาและพิจารณาถึงศักยภาพที่เป็นจุดแข็งจุดอ่อน อีกทั้งจะเป็นข้อมูลเพื่อการตัดสินใจในการกำหนดกรอบแนวทางการพัฒนาได้ตรงเป้าหมาย แก้ไขปัญหา และพัฒนาได้ตรงตามวิสัยทัศน์ที่กำหนดไว้

ส่วนที่ 2 นี้ จะนำเสนอข้อมูลพื้นฐาน ข้อมูลทั่วไปขององค์การบริหารส่วนตำบล ลักษณะพื้นที่ ปัจจัยพื้นฐานด้านโครงสร้างพื้นฐาน ปัจจัยพื้นฐานด้านคุณภาพชีวิต และการจัดองค์กรขององค์การบริหารส่วนตำบลลาดหญ้า

#### ประวัติความเป็นมา

สภาตำบลลาดหญ้าได้รับการยกฐานะเป็นองค์การบริหารส่วนตำบลลาดหญ้า ตามประกาศกระทรวงมหาดไทย เรื่อง รายชื่อสภาตำบลที่จะจัดตั้งเป็นองค์การบริหารส่วนตำบล โดยที่มาตรา 95 แห่งพระราชบัญญัติสภาตำบลและองค์การบริหารส่วนตำบล พ.ศ.2537 กำหนดให้กระทรวงมหาดไทยประกาศรายชื่อสภาตำบลตามประกาศของคณะปฏิวัติ ฉบับที่ 326 ลงวันที่ 13 ธันวาคม พ.ศ.2515 ที่มีรายได้โดยไม่รวมเงินอุดหนุนในปีงบประมาณที่ล่วงมาติดต่อกันสามปีก่อนวันที่พระราชบัญญัตินี้ประกาศในราชกิจจานุเบกษา (พ.ศ.2535 ถึง พ.ศ.2537) เฉลี่ยไม่ต่ำกว่าปีละหนึ่งแสนห้าหมื่นบาท ซึ่งจะจัดตั้งเป็นองค์การบริหารส่วนตำบล รัฐมนตรีว่าการกระทรวงมหาดไทยจึงประกาศให้สภาตำบลลาดหญ้า ตำบลลาดหญ้า อำเภอเมืองกาญจนบุรี ยกฐานะเป็นองค์การบริหารส่วนตำบลลาดหญ้า เมื่อวันที่ 2 มีนาคม พ.ศ.2538

#### 1.สภาพทั่วไป

##### 1.1 แสดงที่ตั้งและระยะห่างจากอำเภอ

องค์การบริหารส่วนตำบลลาดหญ้า ตั้งอยู่ที่ 999 หมู่ที่ 4 ตำบลลาดหญ้า อำเภอเมือง จังหวัดกาญจนบุรีอยู่ห่างจากที่ว่าการอำเภอเมืองกาญจนบุรี ไปทางทิศตะวันตกประมาณ 20 กิโลเมตร โดยตามประกาศกระทรวงมหาดไทย เรื่อง การกำหนดเขตตำบลในท้องที่อำเภอเมืองกาญจนบุรี จังหวัดกาญจนบุรี กำหนดให้ตำบลลาดหญ้ามีอาณาเขต ดังนี้

**ทิศเหนือ** ติดต่อกับตำบลวังดัง อำเภอเมืองกาญจนบุรี โดยแนวเขตเริ่มต้นจากสะพานข้ามลำตะเพินบนทางหลวงแผ่นดิน หมายเลข 3199 สายลาดหญ้า -น้ำตกเอราวัณ พิกัด เอ็มอาร์ 417627 ตามลำตะเพินไปทางทิศตะวันออกเฉียงเหนือถึงบริเวณปากลำห้วยพุกาม ซึ่งไหลลงลำตะเพิน ตามลำห้วยพุกามไปทางทิศเหนือจดเขตติดต่อกับบ้านหินลาด หมู่ที่ 7 ตำบลวังดัง พิกัด เอ็ม อาร์ 403675 แล้วขึ้นจากแนวลำห้วยพุกามข้ามถนนลูกรัง



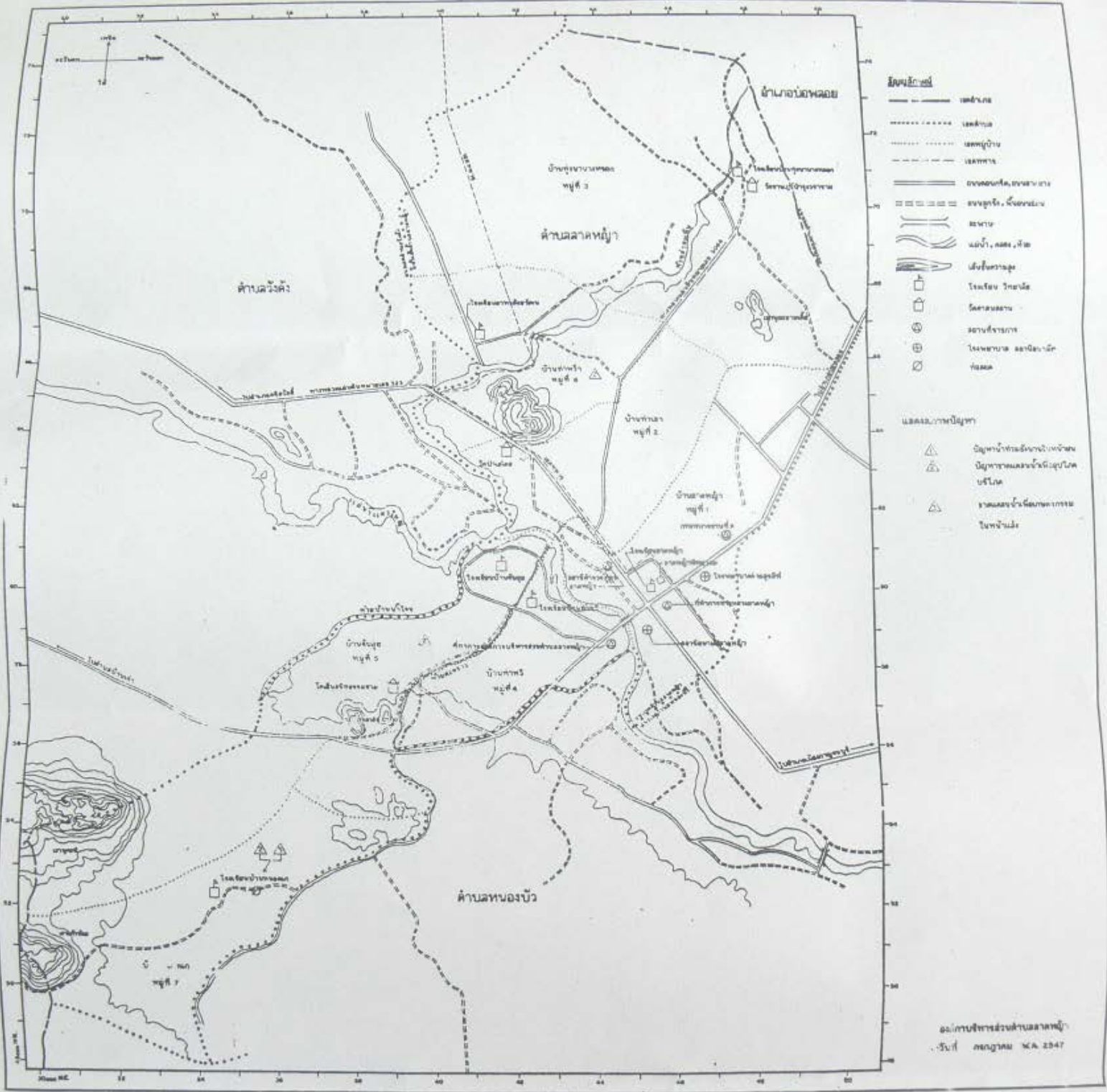
- สายเขาชนไก่-บ้านท่าทุ่มไปจดกับสันช่องโหลง ที่พิกัด เอ็น อาร์ 410704 ตามสันเขาช่องโหลงไปทางทิศตะวันออก สิ้นสุดที่สันเขาแหลม บริเวณพิกัด เอ็น อาร์ 424710 ระยะทางประมาณ 8.5 กิโลเมตร
- ทิศตะวันออก** ติดต่อกับบ้านหนองกุ่ม อำเภอบ่อพลอย จังหวัดกาญจนบุรี ตำบลแก่งเสี้ยน และตำบลหนองบัว อำเภอเมืองกาญจนบุรี โดยแนวเขตเริ่มต้นจากสันเขาแหลม บริเวณพิกัด เอ็น อาร์ 424710 แล้วลงจากสันเขาแหลมไปทางทิศใต้ผ่านทุ่งนาและไร่ไปจดกับสันเขาล้านที่บริเวณพิกัด เอ็น อาร์ 477687 จากสันเขาล้านผ่านทุ่งนาและไร่ไปจดกับทางหลวงแผ่นดิน หมายเลข 3086 สายลาดหญ้า-บ่อพลอย บริเวณกิโลเมตร ที่ 7 000 เมตร แล้วตามทางหลวงแผ่นดินไปสิ้นสุดที่ บริเวณข้างโรงพยาบาลค่ายกาญจนบุรี บริเวณกิโลเมตรที่ 1 200 เมตร รวมระยะทางประมาณ 10 กิโลเมตร
- ทิศใต้** ติดต่อกับบ้านหนองบัว หมู่ที่ 2 และหมู่ที่ 3 ตำบลหนองบัว อำเภอเมืองกาญจนบุรี โดยแนวเขตเริ่มต้นบนทางหลวงแผ่นดิน หมายเลข 3086 สายลาดหญ้า-บ่อพลอย บริเวณกิโลเมตรที่ 1 200 เมตร ข้างโรงพยาบาลค่ายกาญจนบุรี แล้วลงจากทางหลวงแผ่นดินผ่านทุ่งนาไปจดกับทางหลวงแผ่นดินหมายเลข 323 สายกาญจนบุรี-ลาดหญ้า ที่บริเวณหน้ากรมทหารราบที่ 29 บริเวณกิโลเมตรที่ 14 925 เมตร ลงจากทางหลวงแผ่นดินไปตามลำธารสาธารณะแล้วข้ามถนนลูกรังสายบ้านหนองบัว - บ้านลาดหญ้า ไปจดแม่น้ำแควใหญ่ไปทางทิศเหนือถึงบริเวณปากลำห้วยพุเสียบซึ่งไหลลงแม่น้ำแควใหญ่ บริเวณพิกัด เอ็น อาร์ 450567 ตามลำห้วยพุเสียบไปทางทิศตะวันตกเฉียงใต้ จดกับทางหลวงแผ่นดินหมายเลข 323 สายกาญจนบุรี-ทองผาภูมิ ตรงทางแยกเข้าบ้านเก่า แล้วตามทางหลวงหมายเลข 3229 สายกาญจนบุรี-บ้านเก่า ไปจนถึงกิโลเมตรที่ 18 550 เมตร เขตติดต่อกับบ้านหลังเขา หมู่ที่ 4 ตำบลบ้านเก่า อำเภอเมืองกาญจนบุรี จึงลงจากทางหลวงตัดผ่านทุ่งนาและไร่ ไปจดกับสันเขาแก้วใหญ่ ที่บริเวณพิกัด เอ็น อาร์ 340490 เป็นจุดสิ้นสุดรวมระยะทางประมาณ 22.5 กิโลเมตร
- ทิศตะวันตก** ติดต่อกับบ้านท่าตาเสือ หมู่ที่ 6 ตำบลสิงห์ อำเภอไทรโยค จังหวัดกาญจนบุรี โดยแนวเขตเริ่มต้นจากสันเขาแก้วใหญ่ บริเวณพิกัด เอ็น อาร์ 340490 ตามสันเขาแก้วใหญ่ไปทางทิศเหนือจดสันเขาแก้วน้อยที่บริเวณพิกัด เอ็น อาร์ 349520 จากสันเขาแก้วน้อยตัดผ่านไร่ไปจดห้วยน้ำโจนที่บริเวณเชิงเขาพุกระพี พิกัด เอ็น อาร์ 348538 ตามลำห้วยน้ำโจน ไปทางทิศเหนือข้ามทางหลวงแผ่นดิน หมายเลข 323 สายกาญจนบุรี-ทองผาภูมิ ไปจดกับแม่น้ำแควใหญ่ทางทิศเหนือของบ้านจันอู หมู่ที่ 5 ตำบลลาดหญ้า บริเวณพิกัด เอ็น อาร์ 418594 ตามลำแม่น้ำแควใหญ่ไปทางทิศตะวันออกเฉียงเหนือถึงบริเวณลำตะเพินจดกับแม่น้ำแควใหญ่ ที่บริเวณพิกัด เอ็น อาร์ 432600 แล้วตามลำตะเพินขึ้นไปทางทิศตะวันออกเฉียงเหนือถึงสะพานข้ามลำตะเพินบนทางหลวงแผ่นดิน



หมายเลข 3199 สายลาดหญ้า-น้ำตกเอราวัณ บริเวณพิกัด เอ็น อาร์ 417627 เป็น  
จุดสิ้นสุด รวมระยะทางประมาณ 17.5 กิโลเมตร



แผนที่องค์การบริหารส่วนตำบลลาดหญ้า  
 องค์การบริหารส่วนตำบลลาดหญ้า  
 ตำบลเมือง จังหวัดกาญจนบุรี



องค์การบริหารส่วนตำบลลาดหญ้า  
 วันที่ ๓๐ กรกฎาคม พ.ศ. ๒๕๕๗



## 1.2 เนื้อที่

เขตการปกครองท้องถิ่นขององค์การบริหารส่วนตำบลลาดหญ้ามีพื้นที่ประมาณ 114 ตารางกิโลเมตร คิดเป็นเนื้อที่ประมาณ 71,512 ไร่

## 1.3 ภูมิประเทศ

สภาพภูมิประเทศขององค์การบริหารส่วนตำบลลาดหญ้า โดยทั่วไปเป็นที่ราบสูงพื้นที่ราบริมฝั่งแม่น้ำ มีภูเขาตั้งอยู่ในเขตพื้นที่ 2 บริเวณ คือ เขาชนไก่ และเขาแก้วน้อย ตั้งอยู่ในเขตพื้นที่บางส่วนของหมู่ที่ 6 และหมู่ที่ 7 นอกจากนี้ยังมีแม่น้ำแควใหญ่ไหลผ่านตอนกลางของพื้นที่ในแนวทิศเหนือไปยังทิศตะวันออกเฉียงเหนือ ทำให้พื้นที่แบ่งออกเป็น 2 ฝั่งแม่น้ำ คือ หมู่ที่ 1,2,3 และหมู่ที่ 6 อยู่ฝั่งทางทิศตะวันออกของแม่น้ำ หมู่ที่ 4,5 และหมู่ที่ 7 อยู่ทางฝั่งทิศตะวันตกของแม่น้ำ

สำหรับการใช้ประโยชน์ในพื้นที่องค์การบริหารส่วนตำบลลาดหญ้า พื้นที่ส่วนใหญ่ใช้ในด้านเกษตรกรรมประเภท พืชไร่ พืชสวน นาข้าว และเลี้ยงสัตว์ มีชุมชนอยู่อาศัยกระจายอยู่ทั่วไปและจะอาศัยอยู่หนาแน่นบริเวณริมสองฝั่งแม่น้ำแควใหญ่ ส่วนการใช้พื้นที่เพื่อการพาณิชย์กรรม จะตั้งอยู่ริมฝั่งแม่น้ำแควใหญ่ซึ่งเป็นรีสอร์ท บริเวณที่ราบจะเป็นสนามกอล์ฟ และอาคารพาณิชย์ต่างๆ จะอยู่ริมถนนสายกาญจนบุรี - น้ำตกเอราวัณ ถนนสายกาญจนบุรี-บ้านเก่า และถนนสายหลักในหมู่บ้าน

## 1.4 จำนวนหมู่บ้าน 7 หมู่บ้าน ได้แก่

- หมู่ที่ 1 บ้านลาดหญ้า
- หมู่ที่ 2 บ้านท่าเสา
- หมู่ที่ 3 บ้านทุ่งนางนางหอรอก
- หมู่ที่ 4 บ้านท่าหวี
- หมู่ที่ 5 บ้านจันอูย
- หมู่ที่ 6 บ้านท่าหว่า
- หมู่ที่ 7 บ้านหนองแก

- จำนวนหมู่บ้านในเขต อบต. เต็มทั้งหมู่บ้าน 5 หมู่ ได้แก่ หมู่ที่ 3,4,5,6 และ 7
- จำนวนหมู่บ้านในเขต อบต. บางส่วน 2 หมู่ ได้แก่ หมู่ที่ 1 และ 2

## 1.5 ท้องถิ่นอื่นในตำบล

ในเขตตำบลลาดหญ้ามีท้องถิ่นอื่น คือ เทศบาล 1 แห่ง ได้แก่ เทศบาลตำบลลาดหญ้า ซึ่งมีพื้นที่อยู่ในเขต หมู่ที่ 1 และ หมู่ที่ 2



## 1.6 ประชากร

	ปี 2552	ปี 2553	ปี 2554
มีประชากรทั้งสิ้น	22,581 คน	22,664 คน	23,155 คน
เพศชาย	11,924 คน	15,651 คน	16,238 คน
เพศหญิง	7,140 คน	7,013 คน	6,917 คน
ความหนาแน่นประชากรเฉลี่ย	198คน/ตารางกิโลเมตร	199 คน/ตารางกิโลเมตร	203 คน/ตารางกิโลเมตร

ข้อมูล ณ เดือนมีนาคม พ.ศ.2552 เดือน เมษายน พ.ศ.2553 และเดือนมีนาคม พ.ศ. 2554

ที่มา: สำนักบริหารการทะเบียน กรมการปกครอง อำเภอเมืองกาญจนบุรี

## จำนวนประชากรแยกตามหมู่บ้าน ปี พ.ศ. 2554

หมู่ที่	ชื่อหมู่บ้าน	จำนวนประชากร			จำนวนครัวเรือน	ชื่อกำนัน/ผู้ใหญ่บ้าน
		ชาย	หญิง	รวม		
1	บ้านลาดหญ้า	12,615	3,330	15,945	5,815	นางนฤมล เขียวทอง
2	บ้านท่าเสา	84	75	159	68	นายธีระศักดิ์ พิสุจน์
3	บ้านทุ่งนางนารอก	679	739	1,418	382	นายกิตติ สุวรรณนิม
4	บ้านท่าหวี	1,054	1,123	2,177	739	นายธนพล เสือสำน
5	บ้านจันอูย	774	795	1,569	505	นายเพชรวิทย์ เมืองเก่า
6	บ้านท่าหว้า	562	410	972	277	นางนงลักษณ์ บุญส่งสมชัยดี (กำนัน)
7	บ้านหนองแก	470	445	915	374	นายเชาว์ จำปาคำ
รวม		16,238	6,917	23,155	8,160	

ข้อมูล ณ เดือน มีนาคม พ.ศ.2554

ที่มา: สำนักบริหารการทะเบียน กรมการปกครอง อำเภอเมืองกาญจนบุรี

## แยกตามสถานภาพการอยู่อาศัย(เฉพาะสัญชาติไทยและมีชื่อในทะเบียนบ้าน)

หมู่ที่	ชื่อหมู่บ้าน	จำนวนผู้อาศัย(คน)	จำนวนเจ้าบ้าน(คน)	จำนวนหัวหน้าครอบครัว(คน)
1	บ้านลาดหญ้า	14,546	315	12
2	บ้านท่าเสา	128	28	0
3	บ้านทุ่งนางนารอก	1,155	249	1
4	บ้านท่าหวี	1,692	480	0
5	บ้านจันอูย	1,237	324	1
6	บ้านท่าหว้า	798	161	1



7	บ้านหนองแก	705	209	0
รวม		20,261	1,766	15

ข้อมูล ณ เดือน มีนาคม พ.ศ.2554

ที่มา: สำนักบริหารการทะเบียน กรมการปกครอง อำเภอเมืองกาญจนบุรี

#### แยกตามประเภทบ้าน

ประเภทบ้าน	หมู่ที่ 1	หมู่ที่ 2	หมู่ที่ 3	หมู่ที่ 4	หมู่ที่ 5	หมู่ที่ 6	หมู่ที่ 7	รวม
บ้าน	1,009	38	357	687	451	230	321	3,093
บ้านชั่วคราว*	-	-	-	2	-	1	2	5
วัด	-	-	1	1	1	-	1	4
สำนักสงฆ์	-	-	1	1	-	-	1	3
สถานศึกษา	1	-	-	1	1	-	1	4
สถานที่ราชการ	243	30	-	1	-	-	1	275
มูลนิธิ	-	-	-	-	-	-	1	1
รัฐวิสาหกิจ	1	-	-	-	-	-	-	1
บริษัท	-	-	-	1	-	-	1	2
บ้านพักข้าราชการ	51	-	-	-	-	-	-	51
ค่ายทหาร	4,405	-	-	-	-	40	-	4,445
โรงพยาบาล	12	-	-	-	-	-	-	12
สำนักงาน	-	-	-	-	29	-	-	29
โรงงาน	3	-	-	1	-	-	-	4
สถานสงเคราะห์	-	-	-	1	-	-	-	1
อื่นๆ	-	-	1	-	-	-	-	1
ทะเบียนบ้านชั่วคราว	74	-	22	39	22	6	37	200

ข้อมูล ณ เดือน มีนาคม พ.ศ.2554

ที่มา: สำนักบริหารการทะเบียน กรมการปกครอง อำเภอเมืองกาญจนบุรี





## 2. สภาพทางเศรษฐกิจ

### 2.1 อาชีพ

ประชากรในเขตองค์การบริหารส่วนตำบลลาดหญ้า ส่วนใหญ่ประกอบอาชีพรับราชการ รองลงมา ได้แก่ เกษตรกรรม อาชีพรับจ้าง และอาชีพอื่นๆ ได้แก่ ผู้ประกอบธุรกิจ ข้าราชการ พนักงานของรัฐ ฯลฯ

### 2.2) หน่วยธุรกิจในเขต อบต.

1. ธนาคาร - แห่ง
2. โรงแรมและสนามกอล์ฟ 5 แห่ง ได้แก่
  2. 1 บ้านพุนทรัพย์รีสอร์ท ตั้งอยู่ที่ หมู่ที่ 4 บ้านท่าหวี
  2. 2 เพชรไพลินรีสอร์ท ตั้งอยู่ที่ หมู่ที่ 4 บ้านท่าหวี
- 2.3 บริษัทบิลเลียนสตาร์ดีเวลลอปเม้นท์ จำกัด ตั้งอยู่ที่ หมู่ที่ 5 บ้านจันอูย
- 2.4 บริษัทไม้ด้ากอล์ฟคลับ ตั้งอยู่ที่ หมู่ที่ 7 บ้านหนองแก
2. 5 กุฬาสวยรีสอร์ท ตั้งอยู่ที่ หมู่ที่ 7 บ้านหนองแก
3. ปั้มน้ำมันขนาดเล็ก 1 แห่ง ตั้งอยู่ที่ หมู่ที่ 7 บ้านหนองแก
4. โรงงานอุตสาหกรรม 1 แห่ง ได้แก่
  - 4.1 บริษัทเขมราชการสร้งจำกัด ตั้งอยู่ที่ หมู่ที่ 4 บ้านท่าหวี
5. ฟาร์มไก่ 3 แห่ง ได้แก่
  - 5.1 บริษัทซีพี ตั้งอยู่ที่ หมู่ที่ 5 บ้านจันอูย
6. ฟาร์มหมู 1 แห่ง ได้แก่
  - 6.1 ฟาร์มหมู นายฉุกเฉียว เฉลิมประเวศวงศ์ ตั้งอยู่ หมู่ที่ 4 บ้านท่าหวี
7. ฟาร์มปลา - แห่ง
8. อุตสาหกรรมเครื่องปั้นดินเผา 1 แห่ง ได้แก่
  - 8.1 บริษัทซีแอนพีซีลาดล จำกัด ตั้งอยู่ที่ หมู่ที่ 6 บ้านท่าหว้า
9. โรงสีขนาดเล็ก 2 แห่ง ได้แก่
  - 9.1 โรงสีข้าวชุมชนตำบลลาดหญ้า ตั้งอยู่ที่ หมู่ที่ 4 บ้านท่าหวี
  - 9.2 โรงสีข้าวของนายสมนึก พิสุตร ตั้งอยู่ที่ หมู่ที่ 5 บ้านจันอูย
10. สหกรณ์ - แห่ง
11. เลี้ยงปลาในกระชัง - แห่ง
12. ฆ่าสัตว์นอกโรงฆ่าสัตว์ - แห่ง
13. ตลาดนัด 1 แห่ง ได้แก่
  - 13.1 ตลาดนัดบริเวณข้างศูนย์เครือข่ายกองทุนหมู่บ้าน หมู่ที่ 4 บ้านท่าหวี





### 3. สภาพทางสังคม

#### 3.1 การศึกษา

1. โรงเรียนอนุบาล	-	แห่ง	
2. โรงเรียนประถมศึกษา	5	แห่ง	ได้แก่
2.1 โรงเรียนบ้านทุ่งนางงหอรอก		ตั้งอยู่	หมู่ที่ 3 บ้านทุ่งนางงหอรอก
2.2 โรงเรียนบ้านท่าหวี		ตั้งอยู่	หมู่ที่ 4 บ้านท่าหวี
2.3 โรงเรียนบ้านจันอูย		ตั้งอยู่	หมู่ที่ 5 บ้านจันอูย
2.4 โรงเรียนอาทรสังชะวัฒนะ3		ตั้งอยู่	หมู่ที่ 6 บ้านท่าหว้า
2.5 โรงเรียนบ้านหนองแก		ตั้งอยู่	หมู่ที่ 7 บ้านหนองแก
3. โรงเรียนมัธยมศึกษา	1	แห่ง	ได้แก่
3.1 โรงเรียนเทพศิรินทร์ลาดหญ้า		ตั้งอยู่	หมู่ที่ 1 บ้านลาดหญ้า
4. ศูนย์พัฒนาเด็กเล็ก	2	แห่ง	ได้แก่
4.1 ศูนย์พัฒนาเด็กเล็กค่ายสุรสีห์		ตั้งอยู่	หมู่ที่ 1 บ้านลาดหญ้า
4.2 ศูนย์พัฒนาเด็กเล็กวัดเย็นสนิท		ตั้งอยู่	หมู่ที่ 5 บ้านจันอูย
5. ห้องสมุดประชาชน	-	แห่ง	
6. ศูนย์การศึกษาชุมชน	-	แห่ง	
7. ที่อ่านหนังสือพิมพ์ประจำหมู่บ้าน	1	แห่ง	ได้แก่
7.1 ที่อ่านหนังสือพิมพ์ประจำหมู่บ้าน หมู่ที่ 3 บ้านทุ่งนางงหอรอก			

#### 3.2 สถาบันและองค์กรทางศาสนา

1. วัด	6	แห่ง	ได้แก่
1.1 วัดเขารักษ์		ตั้งอยู่	หมู่ที่ 1 บ้านลาดหญ้า
1.2 วัดป่าเลไลยก์		ตั้งอยู่	หมู่ที่ 2 บ้านท่าเสา
1.3 วัดทุ่งนางงหอรอก		ตั้งอยู่	หมู่ที่ 3 บ้านทุ่งนางงหอรอก
1.4 วัดวังกุ่ม		ตั้งอยู่	หมู่ที่ 3 บ้านทุ่งนางงหอรอก
1.5 วัดเย็นสนิทธรรมาราม		ตั้งอยู่	หมู่ที่ 5 บ้านจันอูย
1.6 วัดเขามี่แก้วน้อย		ตั้งอยู่	หมู่ที่ 7 บ้านหนองแก
2. สำนักสงฆ์	5	แห่ง	ได้แก่
2.1 สำนักสงฆ์ปฏิสังขรพระพุทธรูปใหม่		ตั้งอยู่ที่	หมู่ที่ 3 บ้านทุ่งนางงหอรอก
2.2 สำนักสงฆ์ถ้ำเทวฤทธิ์		ตั้งอยู่ที่	หมู่ที่ 4 บ้านท่าหวี
2.3 สำนักสงฆ์พุโพธิ์		ตั้งอยู่ที่	หมู่ที่ 4 บ้านท่าหวี
2.4 สำนักสงฆ์พุใหญ่		ตั้งอยู่ที่	หมู่ที่ 7 บ้านหนองแก
2.5 สำนักสงฆ์หนองแก		ตั้งอยู่ที่	หมู่ที่ 7 บ้านหนองแก



3. ศาลเจ้าพ่อ 1 แห่ง ได้แก่  
 3.1 ศาลเจ้าพ่อเขาชนไก่ ตั้งอยู่ที่ หมู่ที่ 6 บ้านท่าหว้า
4. มัสยิด - แห่ง
5. โบสถ์ - แห่ง

### 3.3 สาธารณสุข

1. โรงพยาบาลของรัฐ 1 แห่ง ได้แก่  
 1.1 โรงพยาบาลค่ายสุรสีห์ ตั้งอยู่ หมู่ที่ 1 บ้านลาดหญ้า
2. สถานพยาบาลเอกชน - แห่ง
3. สถานเอนามัยประจำตำบล/หมู่บ้าน 2 แห่ง ได้แก่  
 2.1 โรงพยาบาลส่งเสริมสุขภาพตำบลลาดหญ้า ตั้งอยู่ หมู่ที่ 1 บ้านลาดหญ้า  
 2.2 โรงพยาบาลส่งเสริมสุขภาพตำบลบ้านหนองแก ตั้งอยู่ หมู่ที่ 7 บ้านหนองแก
4. ร้านค้ายาแผนปัจจุบัน - แห่ง
5. อัตราการมี และใช้เข็มรูดน้ำ ร้อยละ 100
6. สถานสงเคราะห์คนชรา จำนวน 1 แห่ง ได้แก่  
 6.1 สถานสงเคราะห์คนชราเฉลิมราชกุมารี หลวงพ่อลำไยอุปถัมภ์ ตั้งอยู่ที่ หมู่ที่ 4 บ้านท่าหว้า

### 3.4 ความปลอดภัยในชีวิตและทรัพย์สิน

- สถานีตำรวจ - แห่ง
- สถานีดับเพลิง - แห่ง

### 3.5 ภูมิปัญญาชาวบ้าน

ที่	ชื่อ - สกุล	ภูมิปัญญาชาวบ้าน	ที่อยู่
1	นางแ้ว บานเย็น	ปีบขนาดแผนโบราณ	ม. 3 บ้านทุ่งนางนากหอรอก
2	น.ส.จันทิมา สุวรรณศรี	ปีบขนาดแผนโบราณ	ม. 3 บ้านทุ่งนางนากหอรอก
3	นางแตว โพธิ์สวัสดิ์	ปีบขนาดแผนโบราณ	ม. 3 บ้านทุ่งนางนากหอรอก
4	นายนิราศ ศรีลอย	เจียรไนพลอย	ม.4 บ้านท่าหว้า
5	นายศิริ เสือसान	กลองยาว	ม.4 บ้านท่าหว้า
6	นายอนุชิต อินต๊ะวงศ์	ไร่นาสวนผสม	ม.4 บ้านท่าหว้า
7	นายกอด บุญน้อม	เลี้ยงสัตว์	ม.4 บ้านท่าหว้า
8	นายหอม กอพัก	ผลิตยาสมุนไพร	ม.5 บ้านจันอุย
9	นายแถม กล้วยหอม	กลองยาว	ม.6 บ้านท่าหว้า



10	นายแดง เปล่งทอง	จักรสาน	ม.6 บ้านท่าหว้า
11	นายธีระศักดิ์ สักคบัญญัติ	สมุนไพร	ม.6 บ้านท่าหว้า
12	นายรงค์ แซ่มเล็ก	หมอพื้นบ้าน	ม.7 บ้านหนองแก

ที่มา: แผนชุมชน หมู่ที่ 1, 3, 4, 5, 6 และ 7 ตำบลลาดหญ้า อำเภอเมือง จังหวัดกาญจนบุรี ประจำปี 2550

### 3.6 สรุปผลการจัดเก็บข้อมูลพื้นฐานระดับตำบล พ.ศ.2552 ตำบลลาดหญ้า อำเภอเมือง จังหวัดกาญจนบุรี

#### สรุปผลการจัดเก็บข้อมูลความจำเป็นพื้นฐานตามตัวชี้วัด ตำบลลาดหญ้า อำเภอเมือง จังหวัดกาญจนบุรี ประจำปี 2553

ตัวชี้วัดความจำเป็นพื้นฐาน (จปฐ.)	จำนวนสำรวจทั้งหมด	หน่วย	ไม่ผ่านเกณฑ์		ผ่านเกณฑ์		เทียบเป้าหมาย	
			จำนวน	ร้อยละ	จำนวน	ร้อยละ	เป้า %	ผล
<b>หมวดที่ 1 สุขภาพดี</b>								
1. หญิงตั้งครรภ์ได้รับการดูแลก่อนคลอด และฉีดวัคซีนครบตามเกณฑ์บริการ	17	(คน)	ไม่มีข้อมูล	ไม่มีข้อมูล	17	100.00	100	✓
2. แม่ที่คลอดลูกได้รับการทำคลอด และดูแลหลังคลอด	24	(คน)	ไม่มีข้อมูล	ไม่มีข้อมูล	24	100.00	100	✓
3. เด็กแรกเกิดมีน้ำหนักไม่ต่ำกว่า 2,500 กรัม	57	(คน)	ไม่มีข้อมูล	ไม่มีข้อมูล	57	100.00	100	✓
4. เด็กแรกเกิดถึง 1 ปี ได้รับการฉีดวัคซีนป้องกันโรคครบตามตารางสร้างเสริมภูมิคุ้มกันโรค	57	(คน)	ไม่มีข้อมูล	ไม่มีข้อมูล	57	100.00	100	✓
5. เด็กแรกเกิดได้กินนมแม่อย่างเดียวน้อย 4 เดือนแรกติดต่อกัน	46	(คน)	ไม่มีข้อมูล	ไม่มีข้อมูล	46	100.00	95	✓
6. เด็กแรกเกิดถึง 5 ปี เจริญเติบโตตามเกณฑ์มาตรฐาน	269	(คน)	ไม่มีข้อมูล	ไม่มีข้อมูล	269	100.00	100	✓
7. เด็กอายุ 6-15 ปี เจริญเติบโตตามเกณฑ์มาตรฐาน	676	(คน)	1	0.15	675	99.85	100	✓
8. เด็กอายุ 6-12 ปี ได้รับการฉีดวัคซีนป้องกันโรคครบตามตารางสร้างเสริมภูมิคุ้มกันโรค	447	(คน)	1	0.22	446	99.78	100	✓
9. ทุกคนในครัวเรือนได้กินอาหารถูกสุขลักษณะ ปลอดภัย และได้มาตรฐาน	1,675	(ครัวเรือน)	29	1.73	1,646	98.27	95	✗
10. คนในครัวเรือนมีความรู้ในการใช้ยาที่ถูกต้องเหมาะสม	1,675	(ครัวเรือน)	1	0.06	1,674	99.94	100	✗
11. คนอายุ 35 ปีขึ้นไป ได้รับการตรวจสุขภาพประจำปี	2,509	(คน)	37	1.47	2,472	98.53	50	✓
12. คนอายุ 6 ปีขึ้นไป ออกกำลังกายอย่างน้อยสัปดาห์ละ 3 วัน วันละ 30 นาที	4,649	(คน)	28	0.60	4,621	99.40	60	✗
13. ทุกคนในครัวเรือนที่มีหลักประกันสุขภาพได้รับสิทธิอย่างทั่วถึง	4,880	(คน)	ไม่มีข้อมูล	ไม่มีข้อมูล	4,880	100.00	98	✗
14. ครัวเรือนมีความมั่นคงในที่อยู่อาศัยและบ้านมีสภาพคงทนถาวร	1,675	(ครัวเรือน)	ไม่มีข้อมูล	ไม่มีข้อมูล	1,675	100.00	100	✓

15. คริวเรือมีน้ำสะอาดสำหรับดื่มและบริโภคเพียงพอตลอดปี	1,675	(คริวเรือ)	ไม่มีข้อมูล	ไม่มีข้อมูล	1,675	100.00	95	✓
16. คริวเรือมีน้ำใช้เพียงพอตลอดปี	1,675	(คริวเรือ)	ไม่มีข้อมูล	ไม่มีข้อมูล	1,657	100.00	95	✓
17. คริวเรือมีการจัดบ้านเรือนเป็นระเบียบถูกสุขลักษณะ	1,675	(คริวเรือ)	2	0.12	1,673	99.88	95	✓
ตัวชี้วัดความจำเป็นพื้นฐาน (จปฐ.)	จำนวนสำรวจทั้งหมด	หน่วย	ไม่ผ่านเกณฑ์		ผ่านเกณฑ์		เทียบเป้าหมาย	
			จำนวน	ร้อยละ	จำนวน	ร้อยละ	เป้า %	ผล
<b>หมวดที่ 2 มีบ้านอาศัย</b>								
18. คริวเรือไม่ถูกรบกวนจากมลพิษ	1,675	(คริวเรือ)	ไม่มีข้อมูล	ไม่มีข้อมูล	1,675	100.00	100	✗
19. คริวเรือมีการป้องกันอุบัติเหตุอย่างถูกวิธี	1,675	(คริวเรือ)	1	0.06	1,674	99.94	100	✗
20. คริวเรือมีความปลอดภัยในชีวิตและทรัพย์สิน	1,675	(คริวเรือ)	ไม่มีข้อมูล	ไม่มีข้อมูล	1,675	100.00	100	✗
21. ครอบครัวมีความอบอุ่น	1,675	(คริวเรือ)	1	0.06	1,674	99.94	100	✗
<b>หมวดที่ 3 ผักใฝ่การศึกษา</b>								
22. เด็กอายุต่ำกว่า 3 ปี ได้รับการกระตุ้นการเรียนรู้จากการทำกิจกรรมร่วมกับผู้ใหญ่ในบ้าน	99	(คน)	ไม่มีข้อมูล	ไม่มีข้อมูล	100.00	ไม่มีข้อมูล	80	✗
23. เด็กอายุ 3-5 ปี ได้รับบริการเลี้ยงดูเตรียมความพร้อมก่อนวัยเรียน	170	(คน)	ไม่มีข้อมูล	ไม่มีข้อมูล	170	100.00	80	✓
24. เด็กอายุ 6-15 ปี ได้รับการศึกษาภาคบังคับ 9 ปี	676	(คน)	ไม่มีข้อมูล	ไม่มีข้อมูล	676	100.00	100	✗
25. เด็กที่จบการศึกษาภาคบังคับ 9 ปี ได้เรียนต่อมัธยมศึกษาตอนปลายหรือเทียบเท่า	136	(คน)	2	1.47	134	98.53	95	✓
26. เด็กที่จบการศึกษาภาคบังคับ 9 ปี แต่ไม่ได้เรียนต่อมัธยมศึกษาตอนปลายฯ	2	(คน)	ไม่มีข้อมูล	ไม่มีข้อมูล	2	100.00	80	✓
27. คนอายุ 15-60 ปีเต็ม อ่านเขียนภาษาไทยได้ และคิดเลขอย่างง่ายได้	3,493	(คน)	ไม่มีข้อมูล	ไม่มีข้อมูล	3,493	100.00	100	✗
28. คนในคริวเรือได้รับรู้ข่าวสารที่เป็นประโยชน์ อย่างน้อยสัปดาห์ละ 5 ครั้ง	1,675	(คริวเรือ)	1	0.06	1,674	99.94	100	✗
29. คนอายุ 15-60 ปีเต็ม มีการประกอบอาชีพและมีรายได้	3,334	(คน)	1	0.03	3,333	99.97	95	✗
30. คนในคริวเรือมีรายได้เฉลี่ยไม่ต่ำกว่าคนละ 23,000 บาทต่อปี	1,675	(คริวเรือ)	ไม่มีข้อมูล	ไม่มีข้อมูล	1,675	100.00	70	✓
31. คริวเรือมีการเก็บออมเงิน	1,675	(คริวเรือ)	182	10.87	1,493	89.13	80	✓

หมวดที่ 5 ปลุกฝังค่านิยมไทย								
32. คนในครัวเรือนไม่ติดสุรา	4,918	(คน)	44	0.89	4,874	99.11	100	✘
33. คนในครัวเรือนไม่สูบบุหรี่	4,918	(คน)	222	4.51	4,696	95.49	90	✘
34. คนในครัวเรือน ได้ปฏิบัติตนตามขนบธรรมเนียมและมารยาทไทย	1,675	(ครัวเรือน)	ไม่มีข้อมูล	ไม่มีข้อมูล	1,675	100.00	95	✘
35. คนอายุ 6 ปีขึ้นไปทุกคนปฏิบัติกิจกรรมทางศาสนา อย่างน้อยสัปดาห์ละ 1 ครั้ง	1,675	(ครัวเรือน)	4	0.24	1,671	99.76	100	✘
36. คนสูงอายุได้รับการดูแลเอาใจใส่จากคนในครัวเรือน	558	(คน)	ไม่มีข้อมูล	ไม่มีข้อมูล	558	100.00	100	✔
ตัวชี้วัดความจำเป็นพื้นฐาน (จปฐ.)	จำนวนสำรวจทั้งหมด	หน่วย	ไม่ผ่านเกณฑ์		ผ่านเกณฑ์		เทียบเป้าหมาย	
			จำนวน	ร้อยละ	จำนวน	ร้อยละ	เป้า %	ผล
หมวดที่ 4 รายได้ก้าวหน้า								
37. คนพิการได้รับการดูแลเอาใจใส่จากคนในครัวเรือน	16	(คน)	ไม่มีข้อมูล	ไม่มีข้อมูล	16	100.00	100	✘
หมวดที่ 6 ร่วมใจพัฒนา								
38. ครัวเรือนมีคนเป็นสมาชิกกลุ่มที่ตั้งขึ้นในหมู่บ้าน ตำบล	1,675	(ครัวเรือน)	1,675	100.00	ไม่มีข้อมูล	ไม่มีข้อมูล	95	✔
39. ครัวเรือนมีคนมีส่วนร่วมแสดงความคิดเห็น เพื่อประโยชน์ของชุมชนหรือท้องถิ่น	1,675	(ครัวเรือน)	1,675	100.00	ไม่มีข้อมูล	ไม่มีข้อมูล	95	✔
40. ครัวเรือน มีส่วนร่วมในการทำกิจกรรมเกี่ยวกับการอนุรักษ์ทรัพยากรธรรมชาติ	1,675	(ครัวเรือน)	1,675	100.00	ไม่มีข้อมูล	ไม่มีข้อมูล	90	✘
41. คนในครัวเรือนมีส่วนร่วมทำกิจกรรมสาธารณะของหมู่บ้าน	1,675	(ครัวเรือน)	1,675	100.00	ไม่มีข้อมูล	ไม่มีข้อมูล	100	✘
42. คนอายุ 18 ปีขึ้นไปที่มีสิทธิ์เลือกตั้งไปใช้สิทธิ์เลือกในชุมชนของตน	3,815	(คน)	3,815	100.00	ไม่มีข้อมูล	ไม่มีข้อมูล	90	✔

#### สรุปตัวชี้วัด จปฐ.

- บรรลุเป้าหมาย (✔) 22 ข้อ คือตัวชี้วัดที่ 1, 2, 3, 4, 5, 6, 7, 8, 11, 14, 15, 16, 17, 23, 25, 26, 30, 31, 36, 38, 39, 42
- ไม่บรรลุเป้าหมาย (✘) 20 ข้อ คือตัวชี้วัดที่ 9, 10, 12, 13, 18, 19, 20, 21, 22, 24, 27, 28, 29, 32, 33, 34, 35, 37, 40, 41





ตัวชี้วัดความจำเป็นพื้นฐานที่ยังไม่บรรลุเป้าหมายตามเกณฑ์ เรียงจากมากไปหาน้อย

ตัวชี้วัดความจำเป็นพื้นฐาน (จปฐ.)	ผ่านเกณฑ์		เป้าหมาย (ร้อยละ)	ต่ำกว่า เป้าหมาย (ร้อยละ)	จำนวนที่ต้องแก้ไข
	จำนวน	ร้อยละ			
13. ทุกคนในครัวเรือนที่มีหลักประกันสุขภาพได้รับสิทธิอย่างทั่วถึง	ไม่มีข้อมูล (คน)	ไม่มีข้อมูล	98.00	-98.00	ไม่มีข้อมูล (คน)
28. คนในครัวเรือนได้รับรู้ข่าวสารที่เป็นประโยชน์ อย่างน้อยสัปดาห์ละ 5 ครั้ง	51 (ครัวเรือน)	3.07	100.00	-96.93	1,608 (ครัวเรือน)
34. คนในครัวเรือน ได้ปฏิบัติตามขนบธรรมเนียมและมารยาทไทย	ไม่มีข้อมูล (ครัวเรือน)	ไม่มีข้อมูล	95.00	-95.00	ไม่มีข้อมูล (ครัวเรือน)
29. คนอายุ 15-60 ปีเต็ม มีการประกอบอาชีพและมีรายได้	ไม่มีข้อมูล (คน)	ไม่มีข้อมูล	95.00	-95.00	ไม่มีข้อมูล (คน)
40. ครัวเรือน มีส่วนร่วมในการทำกิจกรรมเกี่ยวกับการอนุรักษ์ทรัพยากรธรรมชาติ	ไม่มีข้อมูล (ครัวเรือน)	ไม่มีข้อมูล	90.00	-90.00	ไม่มีข้อมูล (ครัวเรือน)
22. เด็กอายุต่ำกว่า 3 ปี ได้รับการกระตุ้นการเรียนรู้จากการทำกิจกรรมร่วมกับผู้ใหญ่ในบ้าน	ไม่มีข้อมูล (คน)	ไม่มีข้อมูล	80.00	-80.00	ไม่มีข้อมูล (คน)
26. เด็กที่จบการศึกษาภาคบังคับ 9 ปี แต่ไม่ได้เรียนต่อมัธยมศึกษาตอนปลายฯ	211 (คน)	ไม่มีข้อมูล	80.00	-80.00	ไม่มีข้อมูล (คน)
41. คนในครัวเรือนมีส่วนร่วมทำกิจกรรมสาธารณะของหมู่บ้าน	573 (ครัวเรือน)	34.54	100.00	-65.46	1,086 (ครัวเรือน)
33. คนในครัวเรือนไม่สูบบุหรี่	1,659 (คน)	27.91	90.00	-62.09	4,286 (คน)
12. คนอายุ 6 ปีขึ้นไป ออกกำลังกายอย่างน้อยสัปดาห์ละ 3 วัน วันละ 30 นาที	ไม่มีข้อมูล (คน)	ไม่มีข้อมูล	60.00	-60.00	ไม่มีข้อมูล (คน)
32. คนในครัวเรือนไม่ติดสุรา	3,872 (คน)	65.13	100.00	-34.87	2,073 (คน)
35. คนอายุ 6 ปีขึ้นไปทุกคนปฏิบัติกิจกรรมทางศาสนา อย่างน้อยสัปดาห์ละ 1 ครั้ง	1,455 (ครัวเรือน)	87.70	100.00	-12.30	204 (ครัวเรือน)
37. คนพิการได้รับการดูแลเอาใจใส่จากคนในครัวเรือน	5,548 (คน)	93.32	100.00	-6.68	397 (คน)
10. คนในครัวเรือนมีความรู้ในการใช้ยาที่ถูกต้องเหมาะสม	1,606 (ครัวเรือน)	96.81	100.00	-3.19	53 (ครัวเรือน)
9. ทุกคนในครัวเรือนได้กินอาหารถูกสุขลักษณะ ปลอดภัย และได้มาตรฐาน	1,540 (ครัวเรือน)	92.83	95.00	-2.17	119 (ครัวเรือน)
19. ครัวเรือนมีการป้องกันอุบัติเหตุอย่างถูกวิธี	1,647 (ครัวเรือน)	99.28	100.00	-0.72	12 (ครัวเรือน)
27. คนอายุ 15-60 ปีเต็ม อ่านเขียนภาษาไทยได้ และคิดเลขอย่างง่ายได้	825 (คน)	99.52	100.00	-0.48	4 (คน)

20. ครั้วเรือที่มีความปลอดภัยในชีวิตและทรัพย์สิน	1,652 (ครั้วเรือ)	99.58	100.00	-0.42	7 (ครั้วเรือ)
24. เด็กอายุ 6-15 ปี ได้รับการศึกษาภาคบังคับ 9 ปี	1,652 (คน)	99.58	100.00	-0.42	7 (คน)
18. ครั้วเรือไม่ถูกรบกวนจากมลพิษ	1,654 (ครั้วเรือ)	99.70	100.00	-0.30	5 (ครั้วเรือ)
21. ครอบครัวมีความอบอุ่น	1,657 (ครั้วเรือ)	99.88	100.00	-0.12	2 (ครั้วเรือ)

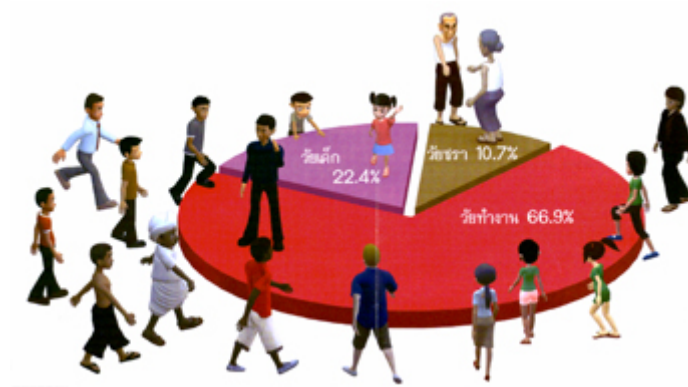
### สรุปรายได้ในปี 2552

ประเภทรายได้	ปี 2552 (บาท)
<b>รายได้นอกภาคเกษตร</b>	<b>12,168,900</b>
- รายได้จากเงินเดือน ค่าจ้าง ค่าตอบแทน	ไม่มีข้อมูล
- รายได้จากการค้าขาย	ไม่มีข้อมูล
- รายได้จากการประกอบธุรกิจอุตสาหกรรมและบริการ	4,012,600
- รายได้อื่นๆ เช่น ค่าเช่า ลูกหลานส่งเงินมาให้ ฯลฯ	8,156,300
<b>รายได้ด้านการเกษตร</b>	<b>5,264,322</b>
- มูลค่าการผลิตเพื่อการจำหน่าย	4,636,322
- การเพาะปลูกเพื่อจำหน่าย	ไม่มีข้อมูล
- การเลี้ยงสัตว์เพื่อจำหน่าย	4,494,822
- การทำประมงเพื่อจำหน่าย	141,500
- มูลค่าการผลิตเพื่อการบริโภค	628,000
- การเพาะปลูกเพื่อบริโภค	ไม่มีข้อมูล

- การเลี้ยงสัตว์เพื่อบริโภค	560,000
- การทำประมงเพื่อบริโภค	68,000
รวม	17,433,222

รายงานจำนวนประชากรจำแนกตามช่วงอายุ ประจำปี 2552

จำนวนคนในครัวเรือน (คน)				
	ชาย		หญิง	
	จำนวน	ร้อยละ	จำนวน	ร้อยละ
น้อยกว่า 1 ปีเต็ม	18	14	77.78	4
1 ปีเต็ม - 2 ปี	79	39	49.37	40
3 ปีเต็ม - 5 ปี	211	100	47.39	111
6 ปีเต็ม - 11 ปี	463	237	51.19	226
12 ปีเต็ม - 14 ปี	281	139	49.47	142
15 ปีเต็ม - 17 ปี	332	191	57.53	141
18 ปีเต็ม - 25 ปี	785	418	53.25	367
26 ปีเต็ม - 49 ปี	2,413	1,216	50.39	1,197
50 ปีเต็ม - 60 ปี	789	386	48.92	403
มากกว่า 60 ปีเต็มขึ้นไป	574	279	48.61	295
<b>รวม</b>	<b>5,945</b>	<b>3,019</b>	<b>50.78</b>	<b>2,926</b>





## 4. การบริการพื้นฐาน

### 4.1 การคมนาคม

การคมนาคมในเขตองค์การบริหารส่วนตำบลลาดหญ้า มีเส้นทางสายหลักผ่าน 2 สาย คือ ทางหลวงแผ่นดินหมายเลข 723 (กาญจนบุรี-น้ำตกเอราวัณ) และทางหลวงแผ่นดินหมายเลข 703 (ลาดหญ้า-ด่านช้าง) นอกจากนี้มีถนนสายรองอีกคือ สายแยกทางหลวงแผ่นดินหมายเลข 723 ไปทางแยกทางหลวงแผ่นดินสายกาญจนบุรี-ทองผาภูมิ

### 4.2 การโทรคมนาคม

- |                                    |   |          |                              |
|------------------------------------|---|----------|------------------------------|
| 1. ที่ทำการไปรษณีย์โทรเลข          | 1 | แห่ง     | ได้แก่                       |
| 1.1 ที่ทำการไปรษณีย์ตำบลลาดหญ้า    |   | ตั้งอยู่ | หมู่ที่ 1 บ้านลาดหญ้า        |
| 2. หอกระจายข่าว                    | 5 | แห่ง     | ได้แก่                       |
| 1.1 หอกระจายข่าวบ้านทุ่งนางนงหอรอก |   | ตั้งอยู่ | หมู่ที่ 3 บ้านทุ่งนางนงหอรอก |
| 1.2 หอกระจายข่าวบ้านท่าหวี         |   | ตั้งอยู่ | หมู่ที่ 4 บ้านท่าหวี         |
| 1.3 หอกระจายข่าวบ้านจันอูย         |   | ตั้งอยู่ | หมู่ที่ 5 บ้านจันอูย         |
| 1.4 หอกระจายข่าวบ้านท่าหว้า        |   | ตั้งอยู่ | หมู่ที่ 6 บ้านท่าหว้า        |
| 1.5 หอกระจายข่าวบ้านหนองแก         |   | ตั้งอยู่ | หมู่ที่ 7 บ้านหนองแก         |

### 4.3 การไฟฟ้า

ในเขตองค์การบริหารส่วนตำบลลาดหญ้า มีไฟฟ้าเข้าถึงครบทั้ง 7 หมู่บ้าน

### 4.4 แหล่งน้ำธรรมชาติ

- |                                   |         |     |                                                 |
|-----------------------------------|---------|-----|-------------------------------------------------|
| 1. แม่น้ำ                         | จำนวน 1 | สาย | ได้แก่                                          |
| 1.1 แม่น้ำแควใหญ่ ไหลผ่านหมู่ที่  |         |     | 1, หมู่ที่ 2, หมู่ที่ 4, หมู่ที่ 5 และหมู่ที่ 6 |
| 2. ลำน้ำ, ลำห้วย                  | จำนวน 4 | สาย | ได้แก่                                          |
| 2.1 ลำห้วยลำตะเพิน ไหลผ่านหมู่ที่ |         |     | 3 และหมู่ที่ 6                                  |
| 2.2 ลำห้วยพุเลียบ ไหลผ่านหมู่ที่  |         |     | 4                                               |
| 2.3 ลำห้วยน้ำโจน ไหลผ่านหมู่ที่   |         |     | 5                                               |
| 2.4 ลำห้วยพุกาม ไหลผ่านหมู่ที่    |         |     | 6                                               |
| 3. บึงหนองอื่นๆ                   | จำนวน - | สาย |                                                 |

### 4.5 แหล่งน้ำที่สร้างขึ้น ได้แก่

- |                  |           |                    |              |      |         |         |        |
|------------------|-----------|--------------------|--------------|------|---------|---------|--------|
| 1. ถังเก็บน้ำฝน  | จำนวน 36  | แห่ง               | ใช้งานได้ 35 | แห่ง | ชำรุด 1 | แห่ง    | ได้แก่ |
| 1.1 ถังเก็บน้ำฝน | หมู่ที่ 2 | บ้านท่าเสา         | จำนวน 5      | ลูก  |         |         |        |
| 1.2 ถังเก็บน้ำฝน | หมู่ที่ 3 | บ้านทุ่งนางนงหอรอก | จำนวน 9      | ลูก  |         |         |        |
| 1.3 ถังเก็บน้ำฝน | หมู่ที่ 6 | บ้านท่าหว้า        | จำนวน 11     | ลูก  |         |         |        |
| 1.4 ถังเก็บน้ำฝน | หมู่ที่ 7 | บ้านหนองแก         | จำนวน 11     | ลูก  | (ชำรุด  | จำนวน 1 | ลูก)   |



- 
2. บ่อโยก                      จำนวน 4            แห่ง            ได้แก่
- 2.1 บ่อโยกบ้านโปงกระต่าย            1            บ่อ            ตั้งอยู่ที่ หมู่ที่ 6 บ้านโปงกระต่าย
- 2.2 บ่อโยกบ้านท่าหว้า                      3            บ่อ            ตั้งอยู่ที่ หมู่ที่ 6 บ้านท่าหว้า (ชำรุด 1 บ่อ)
3. หอถังประปา จำนวน 15 แห่ง ใช้การได้ 14 แห่ง   ชำรุด 1 แห่ง





4. ประปาหมู่บ้าน จำนวน 6 หมู่บ้าน ได้แก่
- 4.1 ประปาหมู่บ้านทหารพราน ตั้งอยู่ที่ หมู่ที่ 2 บ้านท่าเสา  
มีจำนวนผู้ใช้น้ำ 30 ครั้วเรือน
  - 4.2 ประปาหมู่บ้านวังกุ่ม ตั้งอยู่ที่ หมู่ที่ 3 บ้านทุ่งนางนงหрок  
มีจำนวนผู้ใช้น้ำ 31 ครั้วเรือน
  - 4.3 ประปาหมู่บ้านทุ่งนางนงหрок ตั้งอยู่ที่ หมู่ที่ 3 บ้านทุ่งนางนงหрок  
มีจำนวนผู้ใช้น้ำ 276 ครั้วเรือน
  - 4.4 ประปาหมู่บ้านท่าหวี ตั้งอยู่ที่ หมู่ที่ 4 บ้านท่าหวี  
มีจำนวนผู้ใช้น้ำ 454 ครั้วเรือน
  - 4.5 ประปาหมู่บ้านจันอุย(บ้านบน) ตั้งอยู่ที่ หมู่ที่ 5 บ้านจันอุย  
มีจำนวนผู้ใช้น้ำ 93 ครั้วเรือน
  - 4.6 ประปาโรงเรียนบ้านจันอุย ตั้งอยู่ที่ หมู่ที่ 5 บ้านจันอุย  
มีจำนวนผู้ใช้น้ำ 70 ครั้วเรือน
  - 4.7 ประปาหมู่บ้านบ้านโป่งกระต่าย ตั้งอยู่ที่ หมู่ที่ 6 บ้านท่าหว้า  
มีจำนวนผู้ใช้น้ำ 116 ครั้วเรือน
  - 4.8 ประปาหมู่บ้านท่าหว้า ตั้งอยู่ที่ หมู่ที่ 6 บ้านท่าหว้า  
มีจำนวนผู้ใช้น้ำ 51 ครั้วเรือน
  - 4.9 ประปาหมู่บ้านท่าหว้า(นายสุรสิทธิ์ ชินณะ เป็นประธานฯ) ตั้งอยู่ที่ หมู่ที่ 6 บ้านท่าหว้า  
มีจำนวนผู้ใช้น้ำ 19 ครั้วเรือน
  - 4.10 ประปาหมู่บ้านหนองแก (ผู้ใหญ่เชาว์ จำปาคำ เป็นประธานฯ) ตั้งอยู่ที่ หมู่ที่ 7 บ้านหนองแก  
มีจำนวนผู้ใช้น้ำ 220 ครั้วเรือน
  - 4.11 ประปาหมู่บ้านหนองแก (นายบุญเสริม เจียมเจิม เป็นประธานฯ) ตั้งอยู่ที่ หมู่ที่ 7 บ้านหนองแก  
มีจำนวนผู้ใช้น้ำ 7 ครั้วเรือน

ข้อมูล ณ เดือน มิถุนายน พ.ศ. 2554



## 5. ข้อมูลอื่น ๆ

### 5.1 ทรัพยากรธรรมชาติในพื้นที่

ในเขตองค์การบริหารส่วนตำบลลาดหญ้ามีทรัพยากรธรรมชาติเป็นแหล่งท่องเที่ยวที่สวยงาม คือ บริเวณริมสองฝั่งแม่น้ำแควใหญ่จึงทำให้เกิดการก่อสร้างรีสอร์ทที่พัก และร้านอาหารและบริเวณที่ราบเชิงเขามีการก่อสร้างสนามกอล์ฟ รีสอร์ท และที่พัก

### 5.2 มวลชนจัดตั้ง

- กลุ่มสตรีประจำตำบล จำนวน 199 คน
- อาสาสมัครป้องกันภัยฝ่ายพลเรือน จำนวน 200 คน

### 5.3) กองทุนหมู่บ้าน

รายชื่อกองทุนหมู่บ้านที่จดทะเบียนเป็นนิติบุคคล  
ตำบลลาดหญ้า

ลำดับที่	ชื่อกองทุน	หมู่ที่	ตำบล	อำเภอ	ทะเบียนอนุมัติเลขที่
364	ลาดหญ้า	1	ลาดหญ้า	เมืองกาญจนบุรี	364
181	ท่าเสา	2	ลาดหญ้า	เมืองกาญจนบุรี	181
367	ทุ่งนางนารอก	3	ลาดหญ้า	เมืองกาญจนบุรี	367
182	ท่าหวี	4	ลาดหญ้า	เมืองกาญจนบุรี	182
183	จันอูย	5	ลาดหญ้า	เมืองกาญจนบุรี	183
184	ท่าหว้า	6	ลาดหญ้า	เมืองกาญจนบุรี	184
565	หนองแก	7	ลาดหญ้า	เมืองกาญจนบุรี	565

ที่มา: ข้อมูลกองทุนหมู่บ้านและชุมชนเมือง สำนักงานพัฒนาชุมชนจังหวัดกาญจนบุรี

<http://cddweb.cdd.go.th/kanchanaburi/index1.htm>



## 6. ศักยภาพในตำบล

### 6.1 ศักยภาพขององค์การบริหารส่วนตำบล

#### (1) คณะผู้บริหารและสมาชิกสภาองค์การบริหารส่วนตำบลลาดหญ้า

**คณะผู้บริหาร** (นายกองค์การบริหารส่วนตำบลได้รับการเลือกตั้งเมื่อวันที่ 30 กันยายน 2550)

1. นายศิริ เสือสำน นายกองค์การบริหารส่วนตำบลลาดหญ้า
2. นางศศิธร วงศาโรจน์ รองนายกองค์การบริหารส่วนตำบลลาดหญ้า
3. นายสมหมาย ตินราช รองนายกองค์การบริหารส่วนตำบลลาดหญ้า
4. นายประโลม กันภัย เลขานุการนายกองค์การบริหารส่วนตำบลลาดหญ้า

#### **สมาชิกสภาองค์การบริหารส่วนตำบลลาดหญ้า**

(ได้รับการเลือกตั้งเมื่อวันที่ 30 กันยายน 2550)

จำนวน 14 คน ประกอบด้วย

1. นายประจวบ ทวีบุญ ประธานสภาองค์การบริหารส่วนตำบลลาดหญ้า
2. นายจำลอง บรรเทิง รองประธานสภาองค์การบริหารส่วนตำบลลาดหญ้า
3. นางสาวณี นริสศิริกุล สมาชิกสภาองค์การบริหารส่วนตำบลลาดหญ้า หมู่ที่ 1
4. นางพนิดา อวยพร สมาชิกสภาองค์การบริหารส่วนตำบลลาดหญ้า หมู่ที่ 1
5. นายนพพร หวานชะเอม สมาชิกสภาองค์การบริหารส่วนตำบลลาดหญ้า หมู่ที่ 2
6. นายสมศักดิ์ ชัยธรรม สมาชิกสภาองค์การบริหารส่วนตำบลลาดหญ้า หมู่ที่ 3
7. จ.ส.อ.บุญส่ง ร่วมสุข สมาชิกสภาองค์การบริหารส่วนตำบลลาดหญ้า หมู่ที่ 3
8. นายสมบูรณ์ หนูโดด สมาชิกสภาองค์การบริหารส่วนตำบลลาดหญ้า หมู่ที่ 4
9. นางสาวถนอมขวัญ สุขลาภ สมาชิกสภาองค์การบริหารส่วนตำบลลาดหญ้า หมู่ที่ 4
10. ร.อ.มานะ ทองรอด สมาชิกสภาองค์การบริหารส่วนตำบลลาดหญ้า หมู่ที่ 5
11. นางยุ๊กฟ้า น้อยจิ้น สมาชิกสภาองค์การบริหารส่วนตำบลลาดหญ้า หมู่ที่ 5
12. นายประหยัด ลิ่มสำราญ สมาชิกสภาองค์การบริหารส่วนตำบลลาดหญ้า หมู่ที่ 6
13. นายสมจิตร เนียมประยูร สมาชิกสภาองค์การบริหารส่วนตำบลลาดหญ้า หมู่ที่ 7
14. นายประสาทพร ทิรัญกุล สมาชิกสภาองค์การบริหารส่วนตำบลลาดหญ้า หมู่ที่ 7



## (2) จำนวนบุคลากร

จำนวนบุคลากร ณ เดือนมิถุนายน 2554	มีทั้งสิ้น	43	คน	จำแนก
<b>ได้ดังนี้</b>				
<b>จำนวนบุคลากรในสำนักปลัดฯ</b>		<b>28</b>	<b>คน</b>	<b>ได้แก่</b>
ตำแหน่งปลัดองค์การบริหารส่วนตำบล	จำนวน	1	คน	
ตำแหน่งหัวหน้าสำนักปลัด จำนวน 1 คน				
ตำแหน่งบุคลากร	จำนวน	1 คน		
ตำแหน่งเจ้าหน้าที่วิเคราะห์นโยบายและแผน	จำนวน	1	คน	
ตำแหน่งนักวิชาการศึกษา	จำนวน	1	คน	
ตำแหน่งนักพัฒนาชุมชน	จำนวน	2	คน	
ตำแหน่งเจ้าพนักงานธุรการ	จำนวน	1	คน	
ตำแหน่งเจ้าหน้าที่ป้องกันและบรรเทาสาธารณภัย	จำนวน	1	คน	
ตำแหน่งเจ้าหน้าที่ธุรการ(ลูกจ้างประจำ)	จำนวน	1	คน	
ตำแหน่งพนักงานสูบน้ำ(ลูกจ้างประจำถ่ายโอน)	จำนวน	2	คน	
ตำแหน่งพนักงานขับรถยนต์(พนักงานจ้าง)	จำนวน	1	คน	
ตำแหน่งพนักงานขับเครื่องจักรขนาดเบา(พนักงานจ้าง) จำนวน 1 คน				
ตำแหน่งครูผู้ดูแลเด็ก(พนักงานจ้างถ่ายโอน)	จำนวน	3	คน	
ตำแหน่งผู้ช่วยเจ้าหน้าที่บันทึกข้อมูล(พนักงานจ้าง) จำนวน 2 คน				
ตำแหน่งผู้ช่วยเจ้าหน้าที่ธุรการ (พนักงานจ้าง) จำนวน 2 คน				
ตำแหน่งคนงานทั่วไป(พนักงานจ้างทั่วไป)	จำนวน	7	คน	
<b>จำนวนบุคลากรในส่วนการคลัง</b>		<b>8</b>	<b>คน</b>	<b>ได้แก่</b>
ตำแหน่งหัวหน้าส่วนการคลัง	จำนวน	1	คน	
ตำแหน่งนักวิชาการเงินและบัญชี	จำนวน	1	คน	
ตำแหน่งเจ้าพนักงานจัดเก็บรายได้	จำนวน	1	คน	
ตำแหน่งเจ้าพนักงานพัสดุ	จำนวน	2	คน	
ตำแหน่งเจ้าหน้าที่การเงินและบัญชี	จำนวน	1	คน	
ตำแหน่งเจ้าหน้าที่การเงินและบัญชี(ลูกจ้างประจำ) จำนวน		1	คน	
ตำแหน่งผู้ช่วยเจ้าหน้าที่ธุรการ(พนักงานจ้าง) จำนวน 1 คน				
<b>จำนวนบุคลากรในส่วนโยธา</b>		<b>7</b>	<b>คน</b>	<b>ได้แก่</b>
ตำแหน่งหัวหน้าส่วนโยธา	จำนวน	1	คน	
ตำแหน่งนายช่างโยธา	จำนวน	2	คน	
ตำแหน่งผู้ช่วยช่างเขียนแบบ จำนวน 1 คน				



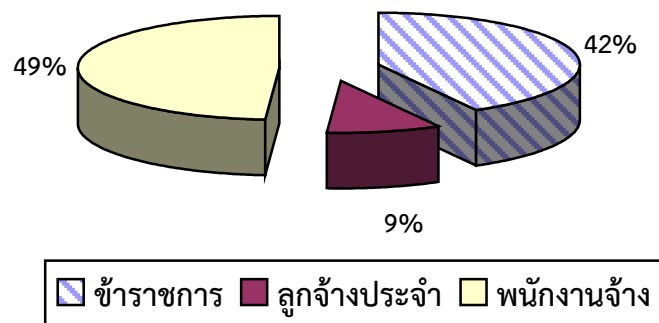
---

ตำแหน่งผู้ช่วยช่างไฟฟ้า(พนักงานจ้าง)	จำนวน	1	คน
ตำแหน่งผู้ช่วยเจ้าหน้าที่ธุรการ(พนักงานจ้าง)	จำนวน	1	คน
ตำแหน่งคนงานทั่วไป(พนักงานจ้างทั่วไป)	จำนวน	1	คน

### จำนวนบุคลากร

จำแนกเป็นข้าราชการ จำนวน 18 คน ลูกจ้างประจำ จำนวน 4 คน และพนักงานจ้าง จำนวน 21 คน

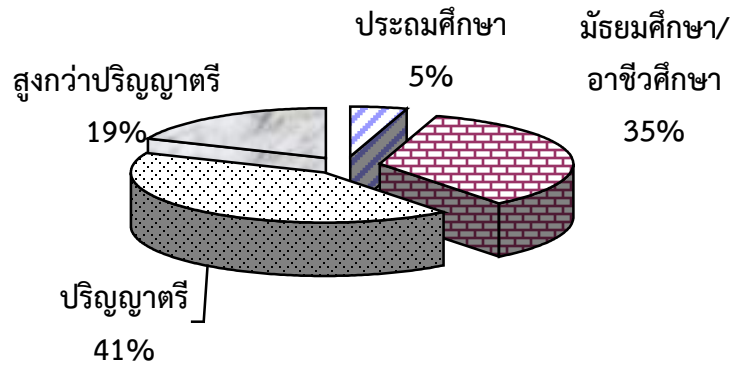
จำนวนบุคลากรจำแนกตามประเภท



### ระดับการศึกษา

ประถมศึกษา	จำนวน	2	คน
มัธยมศึกษา/อาชีวศึกษา	จำนวน	15	คน
ปริญญาตรี	จำนวน	18	คน
สูงกว่าปริญญาตรี	จำนวน	8	คน

คิดเป็นสัดส่วนระดับการศึกษาได้ดังนี้



■ ประถมศึกษา

■ มัธยมศึกษา/อาชีวศึกษา

■ ปริญญาตรี

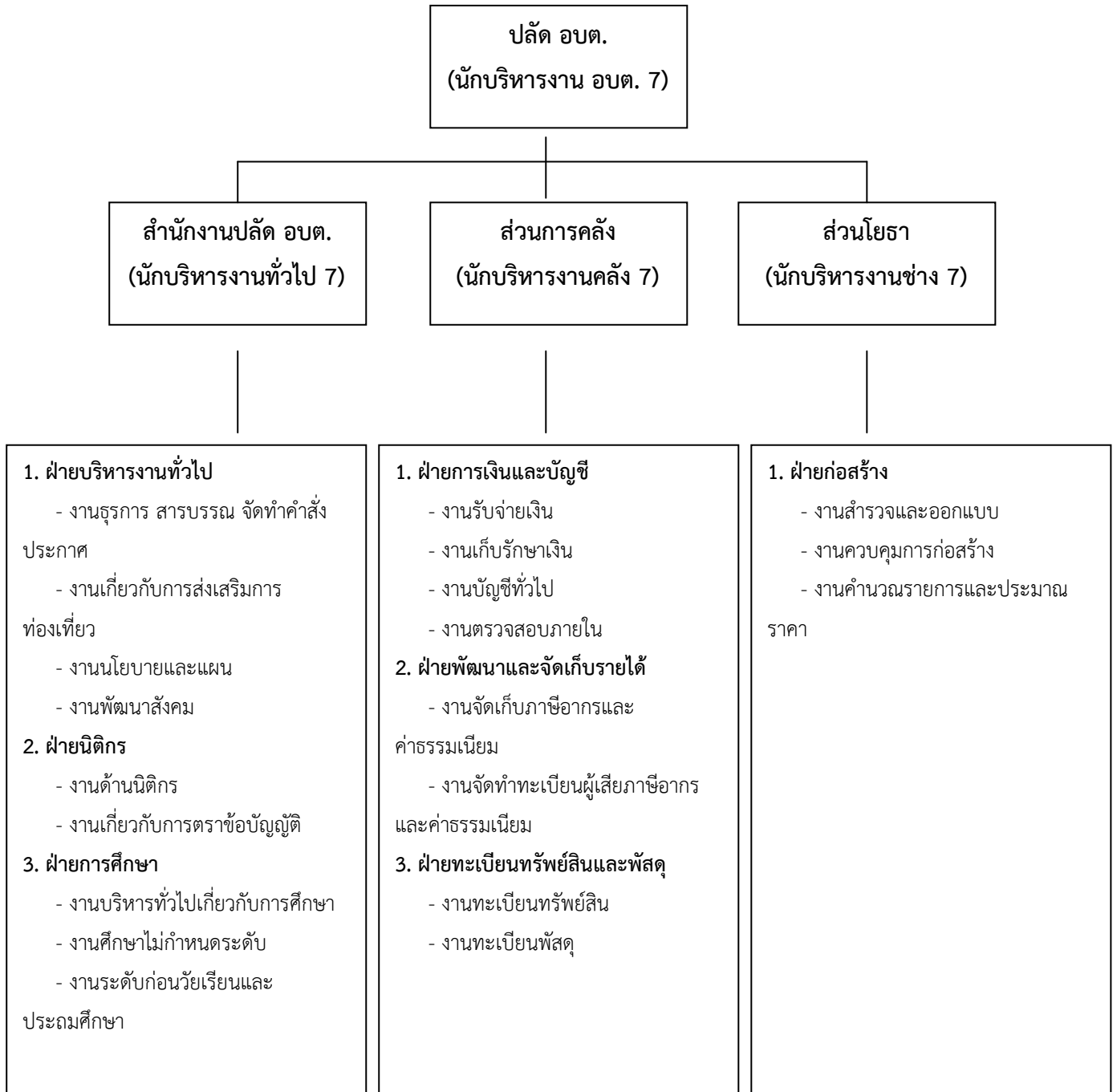
■ สูงกว่าปริญญาตรี





## (3) แผนภูมิโครงสร้างการแบ่งส่วนราชการตามแผนอัตรากำลัง 3 ปี (พ.ศ.2552-2554)

## โครงสร้างส่วนราชการ อบต.





## (4) รายได้ขององค์การบริหารส่วนตำบล

ประจำปีงบประมาณ 2553	จำนวน	47,763,710.73 บาท	ประกอบด้วย
1. หมวดภาษีอากร	จำนวน 29	,659,109.65 บาท	แยกเป็น
1.1 องค์การบริหารส่วนตำบลจัดเก็บเอง	จำนวน 737	,675.20 บาท	
1.2 รัฐบาลจัดสรร	จำนวน 28	,921,434.45 บาท	
2. หมวดค่าธรรมเนียม	จำนวน 331	,511.79 บาท	
3. รายได้จากทรัพย์สิน	จำนวน 166	,690.80 บาท	
4. หมวดรายได้เบ็ดเตล็ด	จำนวน 78	,420 บาท	
5. หมวดเงินอุดหนุน	จำนวน 7	,694,127 บาท	
6. หมวดเงินอุดหนุนเฉพาะกิจ	จำนวน 9	,833,851.49 บาท	

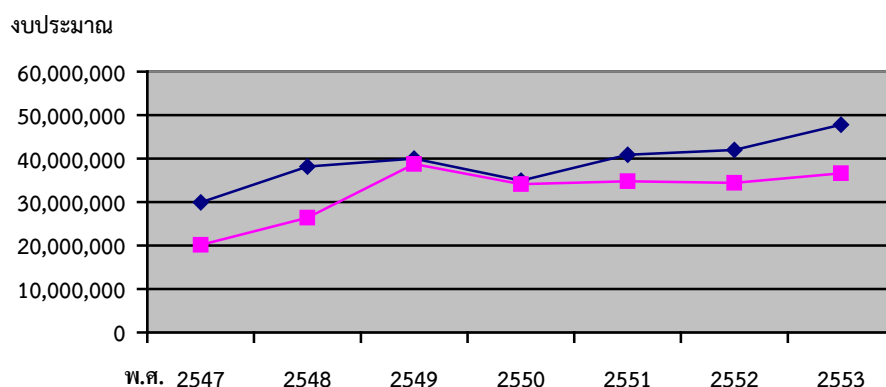
## (5) รายจ่ายขององค์การบริหารส่วนตำบล

ประจำปีงบประมาณ 2553	จำนวน	36,595,708.75 บาท	ประกอบด้วย
1. รายจ่ายงบกลาง	จำนวน 1	,230,352.73 บาท	
2. รายจ่ายประจำ	จำนวน 17,306,097.68 บาท		
3. รายจ่ายเพื่อการลงทุน	จำนวน 8	,225,406.85 บาท	แยกเป็น
3.1 ค่าครุภัณฑ์	จำนวน 1	,032,050.85 บาท	
3.2 ค่าที่ดินและสิ่งก่อสร้าง	จำนวน 7	,193,356 บาท	
3.3 จ่ายจากเงินอุดหนุนเฉพาะกิจ	จำนวน 1,962,000.00 บาท		
4. จ่ายจากเงินอุดหนุนเฉพาะกิจ	จำนวน 9	,833,851.49 บาท	แยกเป็น
4.1 รายจ่ายงบกลาง	จำนวน 3	,701,784 บาท	
4.2 รายจ่ายประจำ	จำนวน 1	,126,067.49 บาท	
4.3 รายจ่ายเพื่อลงทุน			
4.3.1 ค่าที่ดินและสิ่งก่อสร้าง	จำนวน 5	,006,000 บาท	

## (6) การบริหารรายจ่ายในปีงบประมาณที่ผ่านมาเปรียบเทียบกับย้อนหลัง

	พ.ศ. 2547	พ.ศ. 2548	พ.ศ.2549	พ.ศ.2550	พ.ศ.2551	พ.ศ.2552	พ.ศ.2553
รายรับ	29,893,241.74	38,133,630.57	40,008,164.96	34,928,954.89	40,917,544.40	42,002,566.71	47,763,710.73
รายจ่าย	20,172,227.06	26,428,072.60	38,739,840.55	34,129,442.39	34,743,407.18	34,408,184.81	36,595,708.75

กราฟเปรียบเทียบรายรับ-รายจ่าย





## (7) อุปกรณ์เครื่องมือที่สำคัญ

- 7.1 เครื่องหาพิกัดด้วยดาวเทียม GPSMAP จำนวน 1 เครื่อง
- 7.2 เครื่องพ่นหมอกควัน จำนวน 3 เครื่อง
- 7.3 ป้ายหยุดตรวจทรงสามเหลี่ยมตู้ทึบ จำนวน 2 ป้าย
- 7.4 เครื่องเตือนภัย (ไซเรน) จำนวน 1 เครื่อง
- 7.5 รถจักรยานยนต์ จำนวน 2 คัน
- 7.6 รถยนต์บรรทุก จำนวน 2 คัน
- 7.7 รถบรรทุกน้ำอเนกประสงค์ จำนวน 1 คัน
- 7.8 รถกระเช้า จำนวน 1 คัน
- 7.9 รถบรรทุกขยะมูลฝอย จำนวน 1 คัน

## 6.2 ศักยภาพของชุมชนและพื้นที่

### 1) การรวมกลุ่มของประชาชน

- กลุ่มสตรีประจำตำบล จำนวน 199 คน
- อาสาสมัครป้องกันภัยฝ่ายพลเรือน จำนวน 200 คน

### 2) จุดเด่นของพื้นที่

ในเขตพื้นที่การปกครองส่วนท้องถิ่น องค์การบริหารส่วนตำบลลาดหญ้า มีแหล่งท่องเที่ยวเป็นธรรมชาติที่สวยงาม เช่น ริมฝั่งแม่น้ำแควใหญ่ และบริเวณที่ราบใกล้ภูเขาและลำห้วย มีเส้นทางคมนาคมที่สะดวกสบายที่สามารถเข้าถึงกันได้ อยู่ไม่ห่างจากศูนย์กลางการบริหารการปกครองของจังหวัดกาญจนบุรีมากนัก และมีธุรกิจเอกชนที่ส่งเสริมการท่องเที่ยวอยู่หลายแห่ง เช่น รีสอร์ทริมฝั่งแม่น้ำแควใหญ่ ร้านอาหารและสนามกอล์ฟ นอกจากนี้ยังมีโบราณสถานที่เที่ยวอื่นๆ อีกทั้งในด้านความปลอดภัย ก็มีสถานีตำรวจภูธรลาดหญ้าดูแลความสงบเรียบร้อย

